



**UNDERVISNINGS
MINISTERIET**
STYRELSEN
FOR IT OG LÆRING

Praktikpladsområdet 2016

Årsstatistik

Praktikpladsområdet 2016

Årsstatistik

Forfatter: Center for Data og Analyse

© Styrelsen for It og Læring, september 2017

Indhold

Forord	4
1 Resumé af udvalgte resultater	6
2 Udviklingen i nøgletal 2012-2016.....	8
2.1 De seneste tendenser på praktikpladsområdet	8
2.2 Udviklingen på praktikpladsområdet	12
2.3 Uddannelserne	16
2.4 Aftaletyper	23
2.5 Indgåede uddannelsesaftaler fordelt på sektor	28
2.6 Delaftaler	29
2.7 Skolepraktik	32
2.8 Søgekøen	36
2.9 Uddannelser uden praktik	38
3 Trepartsaftalen 2016	39
3.1 Antal indgåede aftaler i løbet af året	39
3.2 Fordelsuddannelser	42
Bilag 1: Anvendte metoder.....	45
Månedssstatistikken	45
Årsstatistikken	45
Datakilder	46
Bilag 2: Nøglebegreber	47
Bilag 3: Supplerende tabeller	49

Forord

Årsstatistikken beskriver udviklingen og de seneste tendenser inden for praktikpladsområdet i 2016. Statistikken skal ses som et supplement til de praktikpladsstatistikker, der udgives månedligt. I årsstatistikken er der blandt andet fokus på den langsigtede udvikling på praktikpladsområdet, mens det centrale i månedsstatistikkerne er den kortsigtede udvikling.

Erhvervsuddannelserne er vekseluddannelser. Det betyder, at uddannelserne veksler mellem ophold på skole og praktik i virksomhed. Hovedparten af uddannelsen foregår typisk i en praktikvirksomhed, hvor eleven søger og indgår en uddannelsesaftale – det vil sige en praktikplads. Elever, der ikke kan finde en praktikplads eller uforskyldt mister sin praktikplads, har mulighed for at blive optaget i skolepraktik på en af de uddannelser, der bliver udbudt med skolepraktik. Praktikpladsstatistikken medvirker til at belyse, hvordan vekseluddannelsesprincippet fungerer set ud fra forskellige parametre.

Erhvervsuddannelsesreformen og Trepartsaftalen 2016

24. februar 2014 indgik et flertal i Folketinget "Aftale om Bedre og mere attraktive erhvervsuddannelser". Erhvervsuddannelsesreformen, der trådte i kraft 1. august 2015, har til formål at styrke tilgang, gennemførelse, fagligt niveau og elevernes og virksomheders tilfredshed med erhvervsuddannelserne. For at fremme disse målsætninger indeholdt reformen en række initiativer rettet mod at gøre uddannelsesvalg mere fleksibelt, styrke undervisningen på grundforløbet, og øge udbuddet af praktikpladser.

2016 er første hele år efter reformens ikrafttrædelse. Selvom der stadig er mange elever på uddannelsernes hovedforløb, der startede deres uddannelse før erhvervsreformen, giver det bedre muligheder for at se strukturen på EUD området efter reformen.

Den 19. august 2016 blev der indgået en trepartsaftale mellem regeringen og arbejdsmarkedets parter, der blandt andet indeholder en række initiativer, der skal følge op på og sikre målsætningerne fra EUD-reformen.

Aftalen indeholder en fælles målsætning om, at arbejdsgiverne årligt skaber flere praktikpladser – stigende mod mindst 8.000-10.000 flere praktikpladser årligt end i dag. Trepartsaftalen indfører blandt andet dimensionering på baggrund af mere objektive kriterier, så eleverne kan føle sig mere sikre på at få en praktikplads og dermed på at kunne afslutte den uddannelse, som de har påbegyndt. Derudover har arbejdsgiverne udpeget en række fordelsuddannelser, som er uddannelser, hvor der især kommer til at mangle faglærte i fremtiden, og hvor virksomhederne kan få en økonomisk bonus for at tage elever, såfremt uddannelserne lever op til de fastsatte kriterier.

33 erhvervsuddannelser er i 2017 udpeget til fordelsuddannelser. Det svarer til ca. en tredjedel af erhvervsuddannelserne.

Udviklingen på en række områder, der er berørt af trepartsaftalen, er beskrevet i kapitel 3.

Struktur og indhold

Efter reformens ikrafttrædelse er der i statistikken fokus på de fire nye uddannelsesgrupper, der er en statistisk gruppering af de enkelte erhvervsuddannelser, mens der tidligere var fokus på de 12 indgange. De tidligere indgange er i statistikken fordelt på følgende uddannelsesgrupper:

Fødevarer, jordbrug og oplevelser som omfatter uddannelserne fra de tidligere indgange Dyr, planter og natur samt Mad til mennesker.

Kontor, handel og forretningsservice som omfatter uddannelserne fra den tidligere merkantile indgang.

Omsorg, sundhed og pædagogik som omfatter uddannelserne fra de tidligere indgange Krop og stil samt Sundhed, omsorg og pædagogik.

Teknologi, bryggeri og transport som omfatter uddannelserne fra de tidligere indgange Bil, fly og andre transportmidler, Bygge og anlæg, Bygnings- og brugerservice, Medieproduktion, Produktion og udvikling, Strøm, styring og it samt Transport og logistik.

Aftalerne på den del af den pædagogiske assistentuddannelse, som foregår på professionshøjskolerne, indgår endnu ikke i praktikpladsstatistikken i fuldt omfang.

Rapporten er opbygget på følgende måde:

Kapitel 1 indeholder resumé af udvalgte resultater fra de efterfølgende kapitler.

Kapitel 2 beskriver tendenser på praktikpladsområdet i perioden 2012-2016 med udgangspunkt i de tre centrale nøgletal: Elever i gang med et hovedforløb, praktikpladssøgende og indgåede uddannelsesaftaler.

Kapitel 3 omhandler udviklingen i en række nøgletal, der er centrale i forbindelse med trepartsaftalen, som blev indgået i august 2016 mellem regeringen og arbejdsmarkedets parter. Det drejer sig om antal årselever, andel tid i skolepraktik, overgang mellem grundforløb og hovedforløb tre måneder efter grundforløbets afslutning, fordelsuddannelserne samt antal indgåede uddannelsesaftaler.

De anvendte analyser og metoder beskrives i bilag 1. Begreber og definitioner er gengivet i bilag 2.

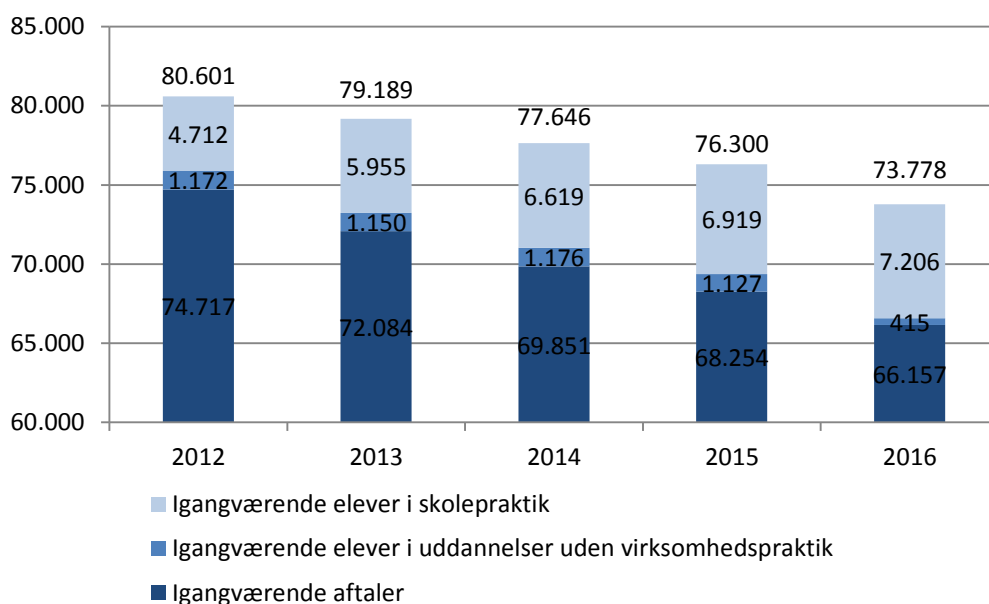
1 Resumé af udvalgte resultater

Årsstatistikken beskriver udviklingen og de seneste tendenser inden for praktikpladsområdet. I dette resumé opsummeres udvalgte resultater.

De seneste tendenser på praktikpladsområdet er følgende:

- **Elever i hovedforløb:** Ved udgangen af 2016 var 73.778 elever i gang med et hovedforløb på en erhvervsuddannelse, heraf var hovedparten (66.157) i gang med en uddannelsesaftale, mens 7.206 var i skolepraktik. Antallet af elever, der var i gang med et hovedforløb er faldet 8-9 pct. i perioden 2012 til 2016, jf. figur 1.1.

Figur 1.1 Elever i gang med et hovedforløb på en erhvervsuddannelse, ultimo 2012-2016



Kilde: Styrelsen for It og Læring.

- **Indgåede uddannelsesaftaler:** I 2016 blev der indgået 43.893 uddannelsesaftaler. Det er et fald på 10 pct. i forhold til 2012. 11.124 af uddannelsesaftalerne blev indgået på uddannelsen omsorg, sundhed og pædagogik, mens 32.769 blev indgået på de øvrige erhvervsuddannelser.
- **Indgåede uddannelsesaftaler fordelt på sektor:** I 2016 blev 71 pct. af alle uddannelsesaftaler indgået i den private sektor og 29 pct. i den offentlige. 30.944 uddannelsesaftaler blev indgået i den private sektor i 2016, hvilket er på niveau med 2012, efter et dyk i den mellemliggende periode. I den offentlige sektor blev der indgået 12.945 uddannelsesaftaler, hvilket er et fald på 28 pct. i forhold til 2012.
- **Tilgang til skolepraktik:** I løbet af 2016 blev 9.639 elever optaget i skolepraktik. Det er 25 pct. flere end i 2013. For hver elev i skolepraktik i 2016, var der ni elever i en igangværende

uddannelsesaftale. Skolepraktik blev hyppigst benyttet inden for uddannelsesområdet teknologi, byggeri og transport.

- **Gennemførelse af uddannelse i hhv. uddannelsesaftale og skolepraktik:** De fleste elever gennemfører deres erhvervsuddannelse i en virksomhed. 84 pct. af de 28.530 elever, der fuldførte deres erhvervsuddannelse i 2016, var under deres uddannelse udelukkende i uddannelsesaftale i en virksomhed. 3 pct. var i skolepraktik under hele forløbet, mens 13 pct. gennemførte uddannelsen ved en kombination af skolepraktik og uddannelsesaftaler.
- **Praktikpladssøgende:** 1.922 elever var praktikpladssøgende¹ med afsluttet grundforløb ved udgangen af 2016, hvilket er et fald på knap 25 pct. i forhold til 2012. I 2016 var der 4.561 praktikpladssøgende elever i alt (dvs. både med og uden afsluttet grundforløb), hvilket er et fald på over 17 pct. i forhold til 2012.
- **Praktikpladssøgende efter 6 måneder:** 24 pct. af de elever, der var praktikpladssøgende i juni 2016, havde fået en uddannelsesaftale efter seks måneder, mens 24 pct. var i skolepraktik. 7 pct. var stadig søgende og 45 pct. var trådt ud af søgekøen.
- **Fordeling af elever på uddannelsesområder:** 43 pct. af eleverne i uddannelsesaftale var på uddannelser indenfor teknologi, byggeri og transport. På de tre resterende uddannelsesområder, fødevarer, jordbrug og oplevelser, kontor, handel og forretningsservice og omsorg, sundhed og pædagogik, var denne andel på henholdsvis 14 pct., 20 pct. og 22 pct.
- **Aftaletyper:** 67 pct. af de igangværende aftaler var ordinære aftaler i 2016. Indenfor omsorg, sundhed og pædagogik var 90 pct. af aftalerne ordinære aftaler, mens det kun var 52 pct. på fødevarer jordbrug og oplevelser. Den gennemsnitlige varighed af en ordinær uddannelsesaftale var 20 måneder mod 11 måneder for en kort aftale.

En del af de opgørelser, der indgår i årsstatistikken, er tilgængelige i detailstatistikkerne på Undervisningsministeriets hjemmeside: Her er der mulighed for at danne mere detaljerede statistikker fordelt på for eksempel uddannelser, faglige udvalg, skoler, geografi, brancher, køn, alder og herkomst.

¹ På Social- og sundhedsuddannelsen registreres der kun praktikpladssøgende i meget begrænset omfang.

2 Udviklingen i nøgletal 2012-2016

Udviklingen på praktikpladsområdet i perioden 2012-2016 bliver i det følgende beskrevet på baggrund af tre centrale nøgletal: Elever i gang med et hovedforløb, praktikpladssøgende med afsluttet grundforløb og indgåede uddannelsesaftaler.

Elever i gang med et hovedforløb er elever med uddannelsesaftaler, elever på uddannelser uden virksomhedspraktik og elever i skolepraktik.

Elever i gang med hovedforløb og praktikpladssøgende er bestandsopgørelser ultimo året, mens indgåede aftaler er opgjort som alle aftaler indgået i valgte år.²

2.1 De seneste tendenser på praktikpladsområdet

2.1.1 Elever i hovedforløb

Ultimo 2016 var 73.778 elever i gang med et hovedforløb på erhvervsuddannelserne. Det er et fald på 8 pct. i forhold til 2012, hvor 80.601 elever var i gang med et hovedforløb, *jf. tabel 2.1*.

Tabel 2.1 Uddannelsesaftaler, erhvervsuddannelser uden virksomhedspraktik samt skolepraktik (bestand), ultimo året 2012-2016

	2012	2013	2014	2015	2016	Ændring 2012-2016, pct.
Elever med uddannelsesaftale	74.717	72.084	69.851	68.254	66.157	-11%
Elever i EUD uden virksomhedspraktik	1.172	1.150	1.176	1.127	415	-65%
Elever i skolepraktik	4.712	5.955	6.619	6.919	7.206	53%
Elever i gang med hovedforløb	80.601	79.189	77.646	76.300	73.778	-8%

Kilde: Styrelsen for It og Læring.

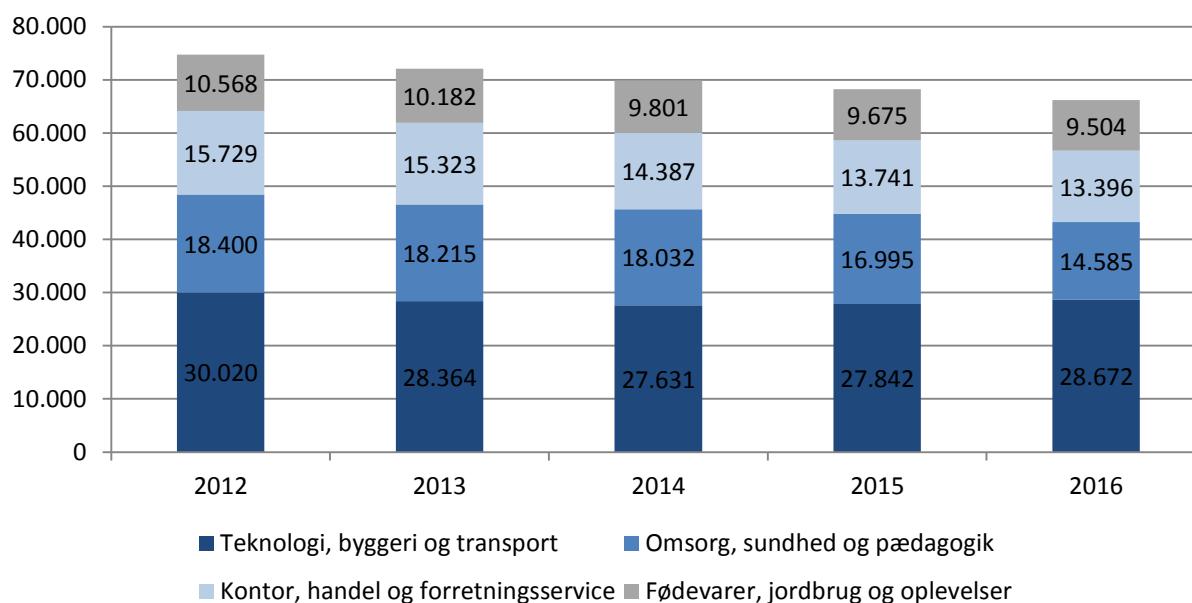
Antallet af elever i skolepraktik steg med 53 pct. fra 2012 til 2016. Ultimo 2016 var 7.206 elever i skolepraktik, mens det var tilfældet for 4.712 elever i 2012.

415 elever var i gang med en uddannelse, der gennemføres uden virksomhedspraktik (dvs. byggemontagetekniker, sundhedsservicesekretær eller web-integrator) ved udgangen af 2016. I årene op til lå antallet omkring 1.100 og 1.200. Det er et fald på omkring 64 pct., som skyldes at sundhedsservicesekretær blev nedlagt ved reformens start og der blev indført adgangsbegrænsning på web-integratoruddannelsen.

² Ved flere korte aftaler tælles alene den første aftale for én elev på én uddannelse. Det samme princip anvendes for kombinationsaftaler.

Ved udgangen af 2016 var 66.157 elever i gang med en uddannelsesaftale, hvilket er et fald på 11 pct. i forhold til 2012. Det største fald ses på uddannelser inden for omsorg, sundhed og pædagogik med godt 21 pct. færre igangværende uddannelsesaftaler fra 2012 til 2016, mens der inden for teknologi, byggeri og transport ses det mindste fald på 4 pct., *jf. figur 2.1*.

Figur 2.1 Igangværende uddannelsesaftaler fordelt på uddannelsesområde, ultimo året 2012-2016.



Kilde: Styrelsen for It og Læring.

2.1.2 Tilgang af elever til erhvervsuddannelserne

I 2016 blev der indgået 43.893 nye uddannelsesaftaler mellem elever på erhvervsuddannelserne og virksomheder. Det er et fald på 10 pct. i forhold til 2012, hvor 48.751 uddannelsesaftaler blev indgået, *jf. tabel 2.2*.

9.639 elever blev optaget i skolepraktik i løbet af 2016. Det er 57 pct. flere end i 2012, hvor 6.144 kom i skolepraktik.

460 elever blev optaget på uddannelser, der gennemføres uden virksomhedspraktik. Det er et fald på 64 procent i forhold til 2012.³

³ Uddannelsen Sundhedsservicesekretær blev nedlagt ved reformens start, og der blev indført adgangsbegrænsning på web-integratoruddannelsen.

Tabel 2.2 Indgåede uddannelsesaftaler, tilgang til erhvervsuddannelser uden virksomhedspraktik samt skolepraktik fordelt efter uddannelsesområde, 2012-2016

	2012	2013	2014	2015	2016	Ændring 2012-2016, pct.
Indgåede uddannelsesaftaler	48.751	44.427	43.900	44.381²	43.893	-10%
Fødevarer, jordbrug og oplevelser	7.240	6.539	6.160	6.501	6.604	-9%
Kontor, handel og forretningservice	9.440	8.725	8.279	8.085	8.104	-14%
Omsorg, sundhed og pædagogik	15.703	15.630	15.512	13.562	11.124	-29%
Teknologi, byggeri og transport	16.368	13.533	13.949	16.231	18.061	10%
Elever optaget i EUD uden virksomhedspraktik	1.373	1.313	1.376	1.256	460	-66%
Elever optaget i skolepraktik ¹	6.144	7.719	8.068	8.950	9.639	57%

Note 1: Karensperioden blev afskaffet 1. januar 2013, hvilket betød, at elever kunne starte direkte i skolepraktik efter endt grundforløb. Tidligere skulle elever søge praktikplads i to måneder før skolepraktikken kunne påbegyndes. Dette bidrog til stigningen i antallet af elever optaget i skolepraktik 2012-2013.

Note 2: Totalen for uddannelsesgrupperne summer ikke i 2015, da 2 aftaler har uoplyst område.

Kilde: Styrelsen for It og Læring.

2.1.3 Praktikpladssøgende

Praktikpladssøgende opgøres både som *praktikpladssøgende med afsluttet grundforløb*, *praktikpladssøgende i gang med et grundforløb* og *praktikpladssøgende i alt* (jf. bilag 1).

Ved udgangen af 2016 var der 1.922 praktikpladssøgende med afsluttet grundforløb. Det er et fald på 20 pct. i forhold til 2012, hvor 2.396 elever søgte en praktikplads efter at have afsluttet deres grundforløb. Udviklingen er primært sket fra 2014 til 2015, hvor der var et fald på 26 pct., jf. tabel 2.3. Udviklingen dækker over, at praktikpladssøgningen er med reformen i højere grad end tidligere koncentreret i januar og juni.

Tabel 2.3 Antal praktikpladssøgende, ultimo året 2012-2016

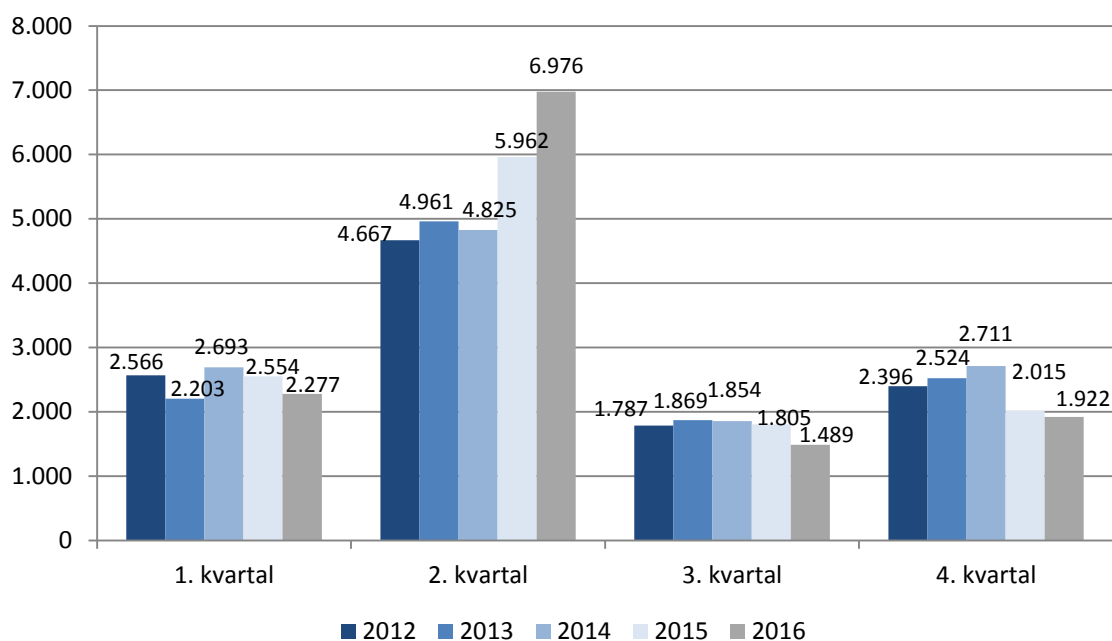
	2012	2013	2014	2015	2016
Praktikpladssøgende elever med afsluttet grundforløb	2.396	2.524	2.711	2.015	1.922
Praktikpladssøgende elever i gang med et grundforløb	2.963	2.382	3.431	2.194	2.639
Praktikpladssøgende elever i alt	5.359	4.906	6.142	4.209	4.561

Kilde: Styrelsen for It og Læring.

Figur 2.2 viser fordelingen af praktikpladssøgende med afsluttet grundforløb ved udgangen af hvert kvartal i perioden 2012-2016. De seneste fem år har antallet af søgende været størst ved udgangen af 2. kvartal.

I 1., 3. og 4. kvartal af 2016 ses et fald i antallet af praktikpladssøgende med afsluttet grundforløb i forhold til årene før, mens der i 2. kvartal af 2016 ses en stigning på 49 pct. i forhold til 2012.

Figur 2.2 Praktikpladssøgende med afsluttet grundforløb, ultimo kvartalerne 2012-2016



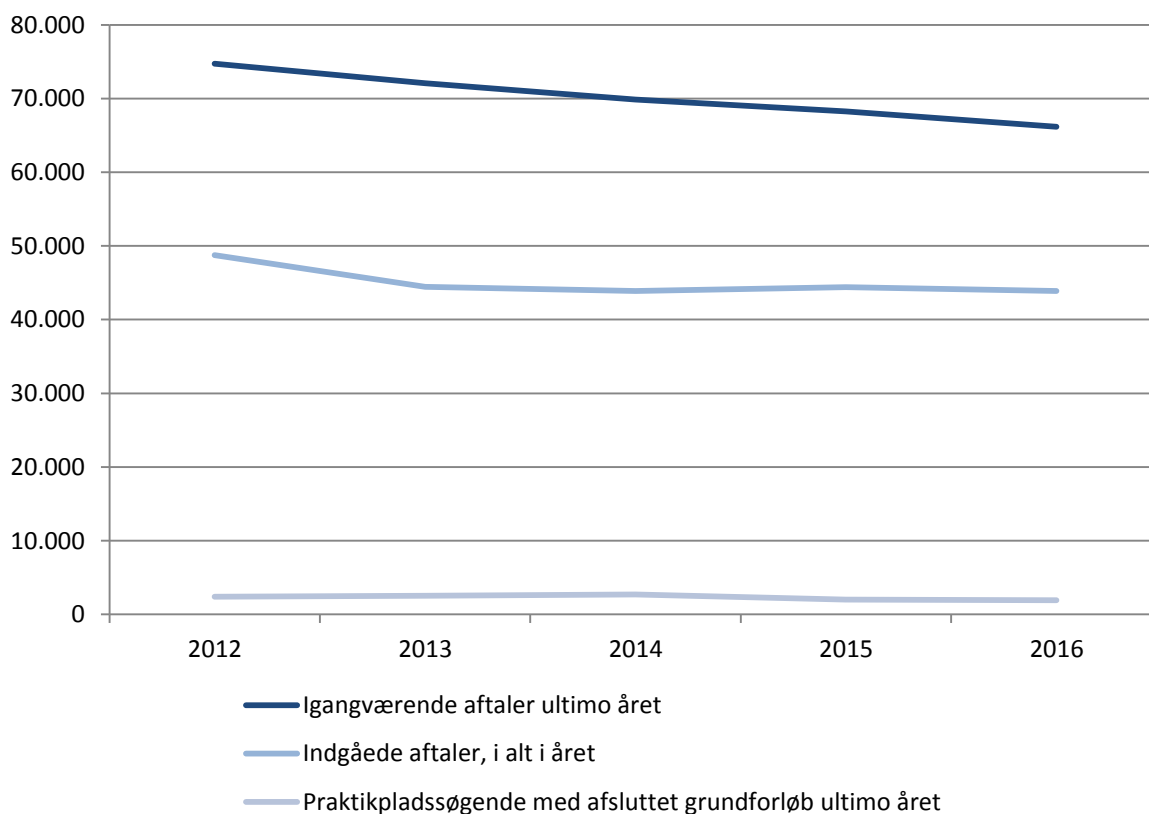
Kilde: Styrelsen for It og Læring.

2.2 Udviklingen på praktikpladsområdet

I perioden 2012-2016 var 2016 det år, hvor der var færrest igangværende uddannelsesaftaler (66.157), jf. figur 2.3 og tabel 1, bilag 3.

Fra 2012 til 2013 faldt antallet af indgåede aftaler med 9 pct. Frem til 2016 er niveauet for 2013 fastholdt.

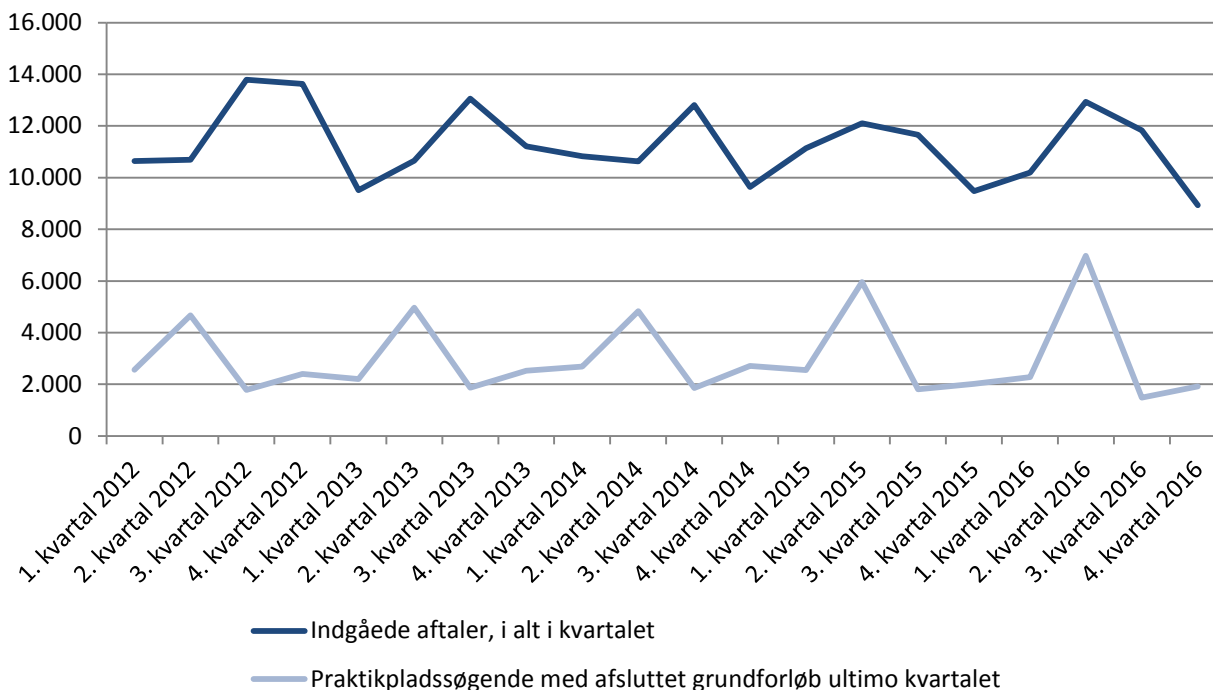
Figur 2.3 Indgåede aftaler, praktikpladssøgende, igangværende elever i uddannelsesaftaler, hele året 2012-2016



Note: Tallene bag figuren kan ses i tabel 1 i bilag 3.

Kilde: Styrelsen for It og Læring.

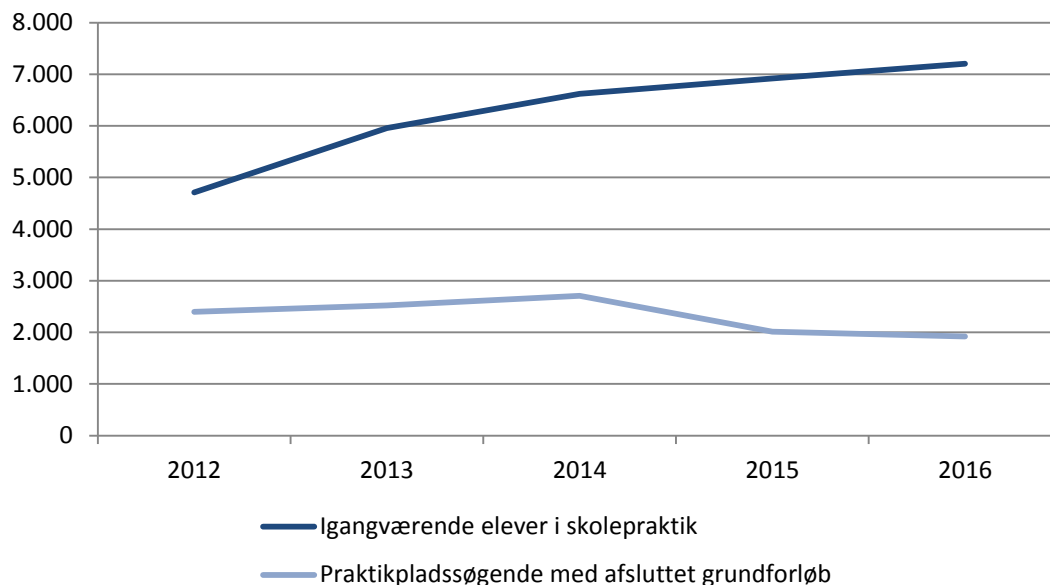
Figur 2.4 Indgåede aftaler og praktikpladssøgende, ultimo 1.-4. kvartal 2012-2016



Kilde: Styrelsen for It og Læring

Antallet af praktikpladssøgende er størst ultimo 2. kvartal, hvor mange afslutter deres grundforløb. Efter reformen fra 2015 er koncentration af søgende endnu større ultimo 2. kvartal. Hvor der før reformen blev indgået flest uddannelsesaftaler i 3. kvartal, er 2. kvartal i 2015 og 2016 det kvartal, hvor flest aftaler indgås, jf. figur 2.4

Figur 2.5 Praktikpladssøgende og elever i skolepraktik, ultimo året, 2012-2016



Note: Data bag figuren kan ses i tabel 1 i bilag 3

Kilde: Styrelsen for It og Læring.

Faldet i antallet af indgåede uddannelsesaftaler fra 2012 til 2013 havde en afsmittende effekt på antallet af praktikpladssøgende og antallet af elever i skolepraktik, *jf. figur 2.5*.

Antallet af elever i skolepraktik er steget med 53 pct. fra 2012 til 2016. Det er særligt i årene 2013 og 2014, hvor der ses store stigninger i antallet af elever i skolepraktik.

Antal praktikpladssøgende med afsluttet grundforløb steg fra 2012 til 2014 5-7 pct. årligt, mens der i perioden fra 2014 til 2016 ses et fald på 29 pct. Som beskrevet i afsnit 2.1.3. skal dette fald ses i forbindelse med ændringer af uddannelsernes struktur i forbindelse med erhvervsuddannelsesreformen.

Der er stor variation i udviklingen i antallet af praktikpladssøgende på de enkelte uddannelser. På uddannelserne kontoruddannelse med specialer og data- og kommunikationsuddannelsen er antallet af praktikpladssøgende faldet fra hhv. 359 og 179 søgende med afsluttet grundforløb ultimo 2014 til hhv. 301 og 110 ultimo 2016, et fald på hhv. 16 pct. og 39 pct. Omvendt har handelsuddannelsen med specialer oplevet en stigning på 76 pct. i samme periode, *jf. tabel 2.4*.

På uddannelser inden for kontor, handel og forretningsservice ses den største stigning af elever i skolepraktik i perioden fra 2014 til 2016. Ultimo 2016 var 1.701 elever i skolepraktik på disse uddannelser mod 1.318 ultimo 2014, hvilket er en stigning på 29 pct.

Tabel 2.4 Praktikpladssøgende og elever i skolepraktik fordelt på de 20 uddannelser med flest praktikpladssøgende med afsluttet grundforløb i 2016 og uddannelsesområderne

	Søgende med afsluttet grundforløb		Elever i skolepraktik	
	2014	2016	2014	2016
Anlægsgartner	13	40	126	86
Bygningsmaler	130	55	452	307
Data- og kommunikationsuddannelsen	179	110	301	739
Dyrepasser	50	49	36	11
Elektriker	182	83	256	296
Ernæringsassistent	56	49	177	195
Eventkoordinator	25	31	*	*
Gastronom	144	72	250	158
Handelsuddannelse med specialer	50	88	80	157
Kontoruddannelse med specialer	359	301	407	463
Lager- og terminaluddannelsen	105	44	109	99
Mediegrafiker	17	31	152	186
Murer	38	30	233	160
Personvognsmekaniker	182	74	606	462
Smed	80	27	225	171
Snedker	23	29	118	249
Social- og sundhedsuddannelsen	32	73	*	*
Teknisk designer	54	52	47	102
Træfagenes byggeuddannelse	146	78	622	818
Uddannelsesområde				
Teknologi, byggeri og transport	1.494	769	4.280	4.621
Omsorg, sundhed og pædagogik	130	180	217	207
Kontor, handel og forretningsservice	729	712	1.318	1.701
Fødevarer, jordbrug og oplevelser	339	261	804	677

Note: Uddannelserne Eventkoordinator og Social- og sundhedsuddannelsen udbydes uden mulighed for skolepraktik.

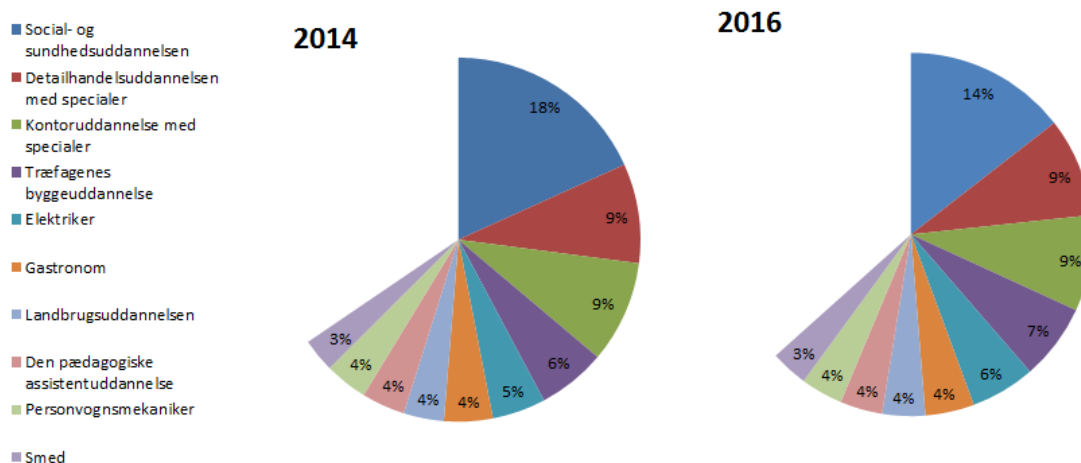
Kilde: Styrelsen for It og Læring.

2.3 Uddannelserne

Antallet af erhvervsuddannelser ændres løbende, når enkeltuddannelser f.eks. oprettes, opsplittes eller nedlægges. I 2016 var der lige over 100 erhvervsuddannelser.

Flest elever er i gang med en uddannelsesaftale på social- og sundhedsuddannelsen både i 2014 og 2016, efterfulgt af kontoruddannelsen med specialer. De 10 største uddannelser havde i 2016 tilsammen 63 pct. af uddannelsesaftalerne *jf. figur 2.6*.

Figur 2.6 Igangværende aftaler ultimo 2016 og 2014 fordelt på de ti største uddannelser, pct.



Note: De største uddannelser er udvalgt efter antal igangværende aftaler ultimo 2016. Tabellen angiver de ti uddannelsers andel af igangværende aftaler på alle erhvervsuddannelser ultimo 2014 og 2016.

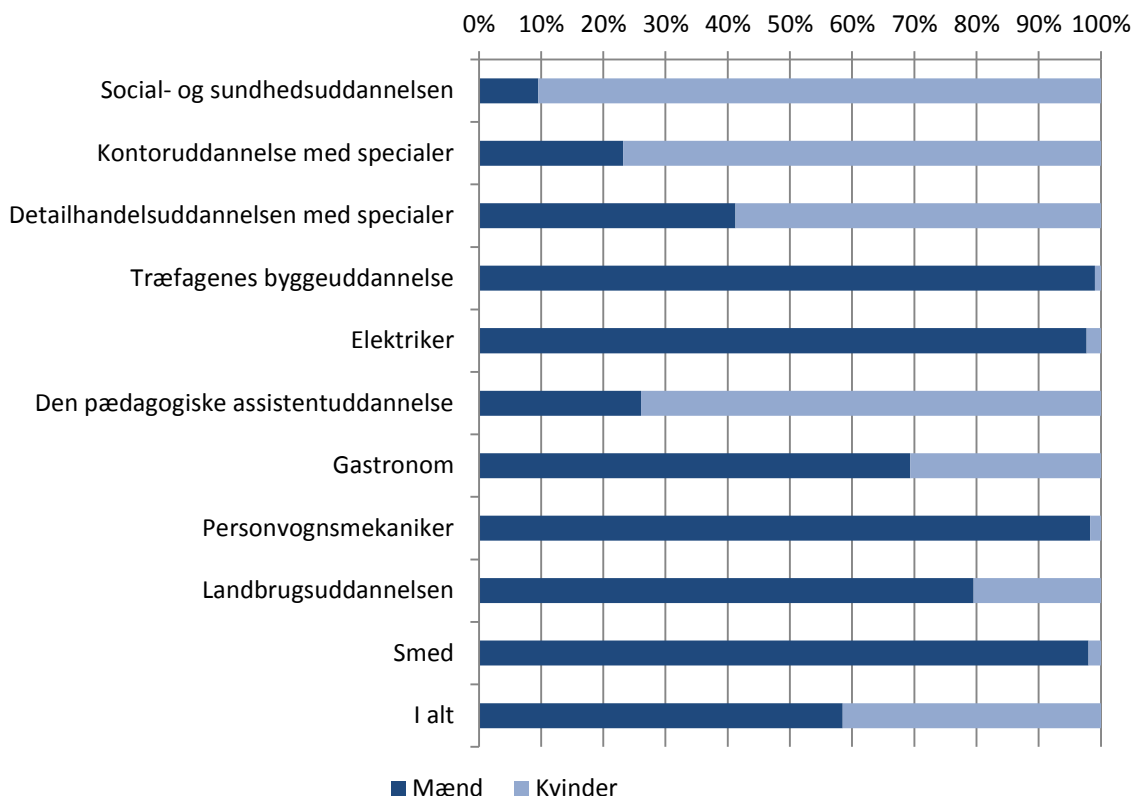
Kilde: Styrelsen for It og Læring.

2.3.1 Kønsfordeling

Der er stor forskel på kønsfordelingen inden for de forskellige uddannelser. Blandt alle erhvervsuddannelser udgjorde kvinderne 41 pct. af eleverne i 2016.

På de ti største uddannelser målt ved antallet af igangværende aftaler ultimo 2016 udgør kvinder hovedparten på fire af uddannelserne. På den største af uddannelserne, social- og sundhedsuddannelsen, udgjorde kvinderne mere end 90 pct. af eleverne. På kontoruddannelse med specialer var 77 pct. kvinder, mens det var tilfældet for 59 pct. på detailhandelsuddannelsen med specialer. Anderledes var fordelingen på træfagenes byggeuddannelse og elektrikeruddannelsen, hvor henholdsvis 99 pct. og 98 pct. af eleverne med uddannelsesaftale var mænd. I alt var 59 pct. af eleverne med en igangværende uddannelsesaftale ultimo 2016 mænd, mens 41 pct. var kvinder *jf. figur 2.7*.

Figur 2.7 Igangværende aftaler ultimo 2016 fordelt på de ti største uddannelser og køn, pct.

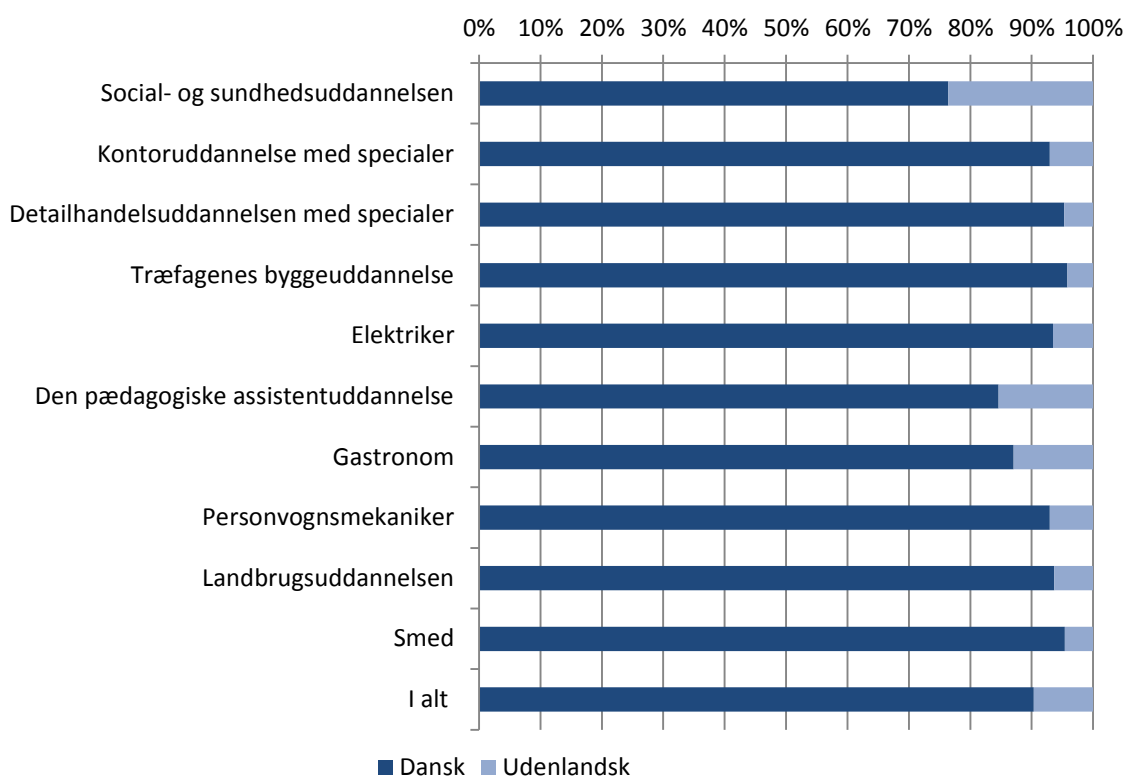


Note: De største uddannelser er udvalgt efter antal igangværende aftaler ultimo 2016
 Kilde: Styrelsen for It og Læring.

2.3.2 Igangværende aftaler fordelt efter herkomst

10 pct. af de elever, der var i gang med en uddannelsesaftale i 2016, var af udenlandsk herkomst. Blandt de ti største uddannelser var social- og sundhedsuddannelsen den med den største andel med udenlandsk herkomst med 24 pct., efterfulgt af den pædagogiske assistentuddannelse med 15 pct. og gastronomuddannelsen med 13 pct., jf. figur 2.8.

Figur 2.8 Igangværende aftaler ultimo 2016 fordelt på de ti største uddannelser og herkomst, pct.



Note: De største uddannelser er udvalgt efter antal igangværende aftaler ultimo 2016. Personer med uoplyst eller ukendt herkomst er inkluderet under udenlandsk herkomst

Kilde: Styrelsen for It og Læring.

2.3.3 Uddannelsesaftaler og skolepraktik

Antallet af elever i skolepraktik er stigende. I 2016 var 11 pct. i skolepraktik, mens denne andel var på 10 pct. i 2015, jf. tabel 2.5.

Skolepraktikken udgør en varierende andel af uddannelsesgruppernes aktivitet, fra 14 pct. for teknologi, byggeri og transport til 1 pct. for omsorg, sundhed og pædagogik. Baggrunden for den lave andel i skolepraktik inden for omsorg, sundhed og pædagogik er, at flere store uddannelser inden for dette område, såsom social- og sundhedsuddannelsen og den pædagogiske assistentuddannelse udbydes uden mulighed for skolepraktik.

Tabel 2.5 Forholdet mellem igangværende aftaler i alt og aktivitet i skolepraktik fordelt på uddannelsesgruppe og største uddannelser, 2015-2016

Uddannelsesgruppe	Igangværende elever i SKP ult. perioden		Igangværende aftaler i ultimo perioden		SKP andel af samtlige aftaler, pct.	
	2015	2016	2015	2016	2015	2016
Teknologi, byggeri og transport	27.842	28.672	4.348	4.621	14	14
Omsorg, sundhed og pædagogik	16.995	14.585	239	207	1	1
Kontor, handel og forretningservice	13.741	13.396	1.428	1.701	9	11
Fødevarer, jordbrug og oplevelser	9.675	9.504	904	677	9	7
Uddannelse						
Social- og sundhedsuddannelsen	11.832	9.576			0	0
Kontoruddannelse med specialer	5.993	5.831	454	463	7	7
Detailhandelsuddannelsen med specialer	5.856	5.658	630	921	10	14
Træfagenes byggeuddannelse	4.277	4.484	730	818	15	15
Elektriker	3.533	3.809	252	296	7	7
Den pædagogiske assistentuddannelse	3.043	2.881			0	0
Gastronom	2.539	2.524	267	158	10	6
Personvognsmekaniker	2.627	2.496	589	462	18	16
Landbrugsuddannelsen	2.620	2.475			0	0
Smed	2.195	2.189	276	171	11	7
Handelsuddannelse med specialer	1.470	1.510	97	157	6	9
VVS-energi	1.344	1.460	80	48	6	3
Data- og kommunikationsuddannelsen	1.291	1.405	295	739	19	34
Frisør	1.127	1.086	71	67	6	6
Murer	995	1.026	234	160	19	13
Anlægsstruktør, bygningstruktør og brolægger	918	911	31	27	3	3
Industriteknikeruddannelsen	867	894	106	90	11	9
Bygningsmaler	931	884	403	307	30	26
Lager- og terminaluddannelsen	762	856	115	99	13	10
Tandklinikassistent	827	854	168	140	17	14
Øvrige	13.207	13.348	2.121	2.083	14	13
I alt	68.254	66.157	6.919	7.206	9	10

Note: De største uddannelser er udvalgt efter antal igangværende aftaler ultimo 2016

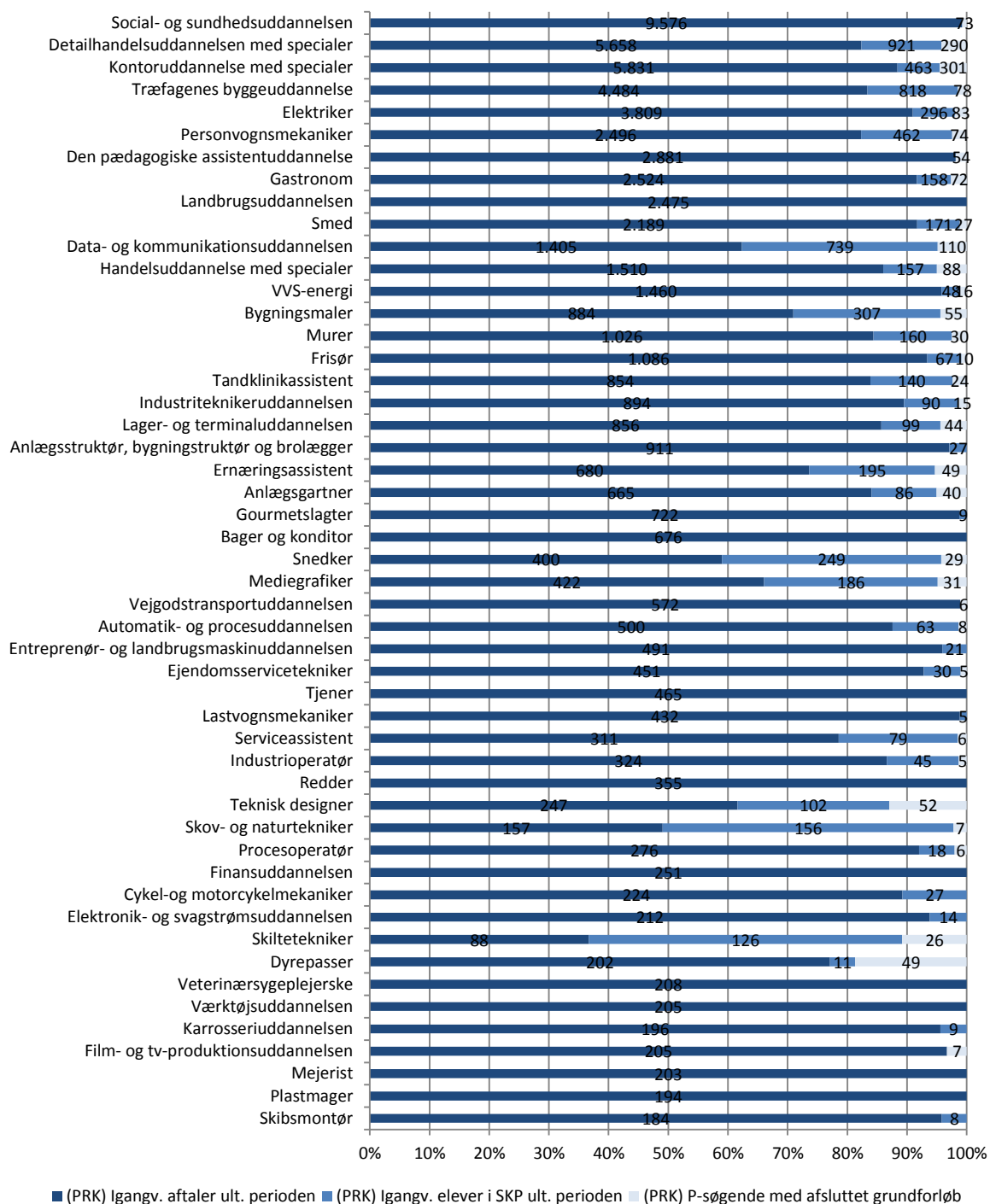
Kilde: Styrelsen for It og Læring.

2.3.4 Status på de enkelte uddannelser

Langt de fleste elever på de 50 største uddannelser var i en uddannelsesaftale i 2016, jf. figur 2.9. På social- og sundhedsuddannelsen, landbrugsuddannelsen, gourmetslagteruddannelsen, bager og konditor mfl. havde over 99 pct. af eleverne en aftale. Uddannelserne skiltetekniker, skov- og naturtekniker samt

snedker havde omvendt de største andele af elever i skolepraktik (hhv. 53, 49 og 37 pct.). Dyrepasser uddannelsen havde den største andel praktikpladssøgende med afsluttet grundforløb i 2016.

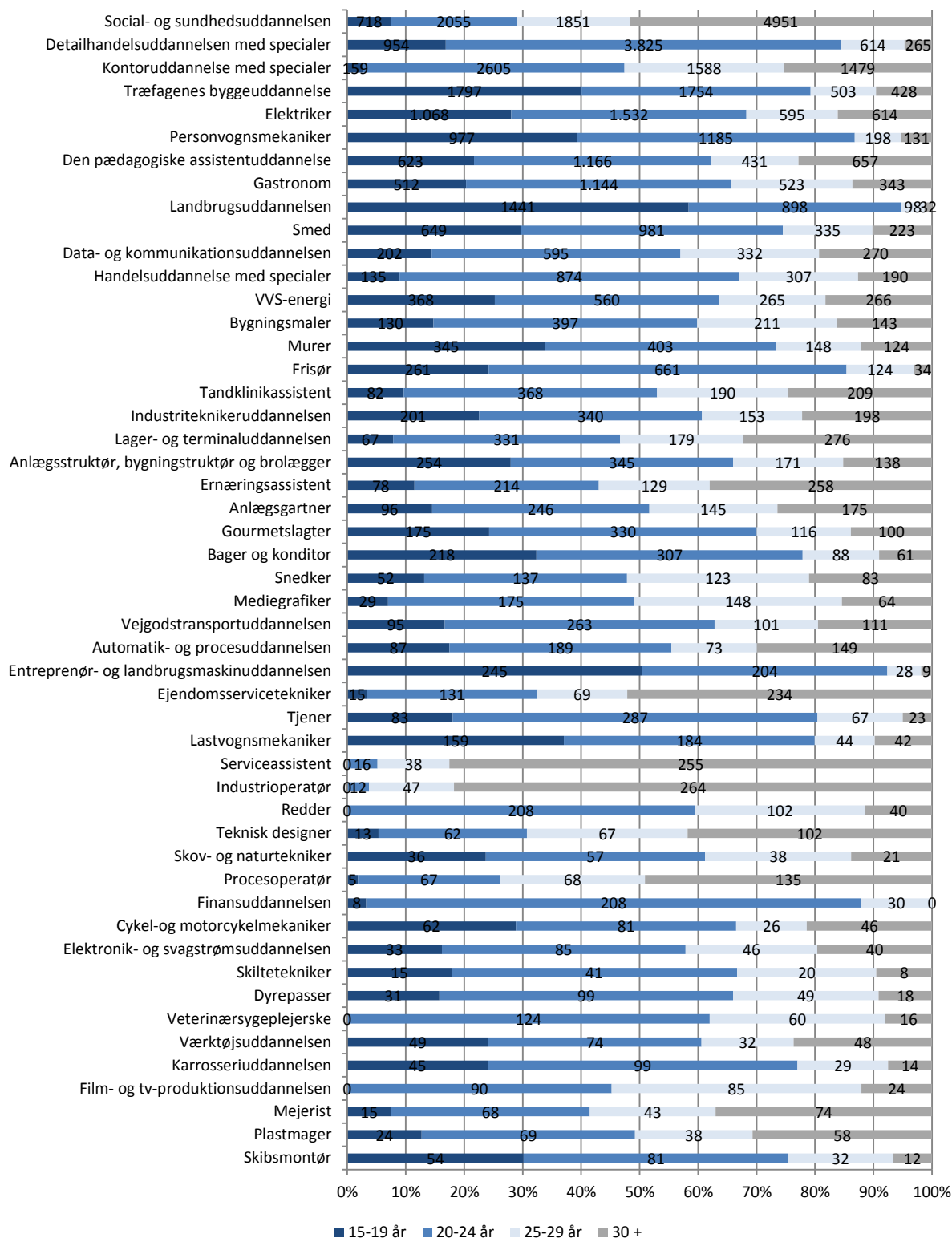
Figur 2.9 Andel i uddannelsesaftale, skolepraktik og praktikpladssøgende ultimo 2016 fordelt på de 50 største uddannelser



Note: Tal angiver antal elever, mens søjlernes indbyrdes længde angiver fordelingen i procent. Andel elever i uddannelsesaftale, skolepraktik og praktikpladssøgende ultimo 2016 på alle uddannelser kan ses i tabel 3 i bilag 3. Figuren er sorteret efter uddannelsernes størrelse (målt på elever i hovedforløb ultimo 2016).

Kilde: Styrelsen for It og Læring.

Figur 2.10 Igangværende aftaler ultimo 2016 fordelt på de 50 største uddannelser og alder



Note: Andel igangværende aftaler ultimo 2016 på alle uddannelser kan ses i tabel 4 i bilag 3. Figuren er sorteret efter uddannelsernes størrelse (igangværende aftaler ultimo 2016).

Kilde: Styrelsen for It og Læring.

Der er stor aldersforskel blandt elever med igangværende uddannelsesaftaler på de 50 største uddannelser, *jf. figur 2.10*. På landbrugsuddannelsen er 58 pct. af eleverne 15-19 år, mens der på flere af de øvrige uddannelser slet ikke er elever i denne aldersgruppe, fx på uddannelserne industrioperatør og serviceassistent. På finansuddannelsen er 85 pct. af eleverne i aldersgruppen 20-24 år og på film- og tv-produktionsuddannelsen er 43 pct. i aldersgruppen 25-29 år. På uddannelserne industrioperatør og serviceassistent er henholdsvis 82 og 83 pct. af eleverne 30 år eller derover.

2.4 Aftaletyper

Hovedparten af de aftaler, der bliver indgået mellem elev og mester på erhvervsuddannelserne, er ordinære uddannelsesaftaler. I perioden 2012-2016 faldt antallet af indgåede ordinære aftaler med 22 pct., mens antallet af restaftaler efter skolepraktik og korte aftaler steg med henholdsvis 57 og 46 pct., *jf. tabel 2.6*.

Tabel 2.6 Indgåede uddannelsesaftaler fordelt på aftaletype, 2012-2016

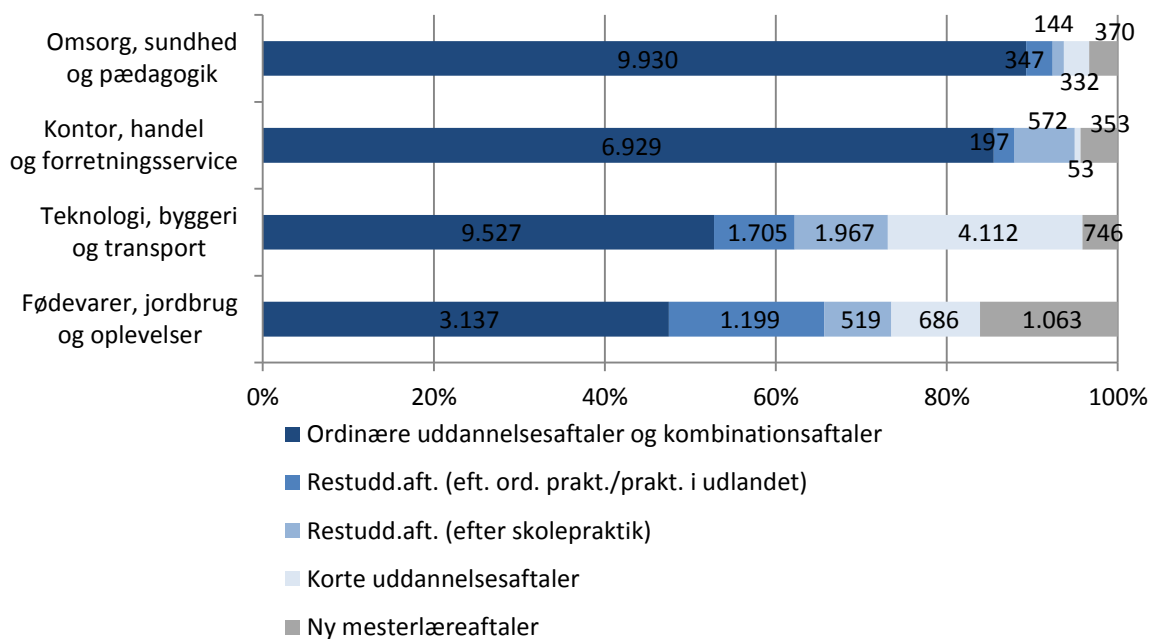
Aftaletype	Antal					Ændring i pct.
	2012	2013	2014	2015	2016	2012-2016
Ordinære uddannelsesaftaler	37.638	33.423	32.439	31.143	29.465	-22%
Ordinære kombinationsaftaler	58	52	53	62	63	9%
Restudd.aft. (efter praktik)	3.072	3.226	2.918	3.222	3.448	12%
Restudd.aft. (efter skolepraktik)	2.044	2.351	2.452	2.835	3.202	57%
Korte uddannelsesaftaler	3.546	3.022	3.934	4.784	5.183	46%
Ny mesterlæreaftaler	2.393	2.353	2.104	2.335	2.532	6%
I alt	48.751	44.427	43.900	44.381	43.893	-10%

Note 1: Restuddannelser praktik er enten efter ordinær praktik eller praktik i udlandet

Anm.: Af diskretionshensyn er celler med færre end fem individer blændet, men disse indgår dog i totalerne. Kilde: Styrelsen for It og Læring.

I 2016 var andelen af indgåede ordinære uddannelsesaftaler højest inden for uddannelsesområderne omsorg, sundhed og pædagogik samt kontor, handel og forretningsservice, hvor henholdsvis 89 pct. og 86 pct. de indgåede aftaler var ordinære. Uddannelsesområdet fødevarer, jordbrug og oplevelser havde den største andel af restaftaler (efter praktik) på 18 pct., mens andelen af korte aftaler var størst inden for teknologi, bryggeri og transport med 23 pct., *jf. figur 2.11*.

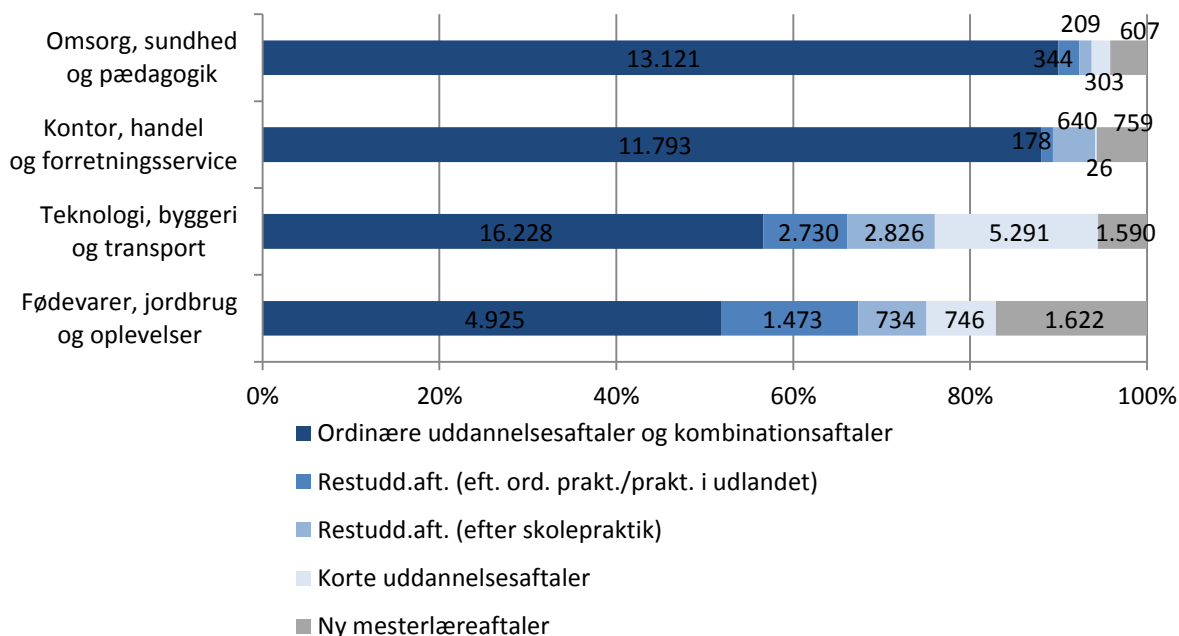
Figur 2.11 Indgåede aftaler fordelt på aftaletype og uddannelsesområder, 2016



Kilde: Styrelsen for It og Læring.

Ses der på igangværende aftaler ultimo året er mønstret det samme, om end andelen af ordinære aftaler er en smule højere, jf. figur 2.12.

Figur 2.12 Igangværende aftaler fordelt på aftaletype og uddannelsesområder, 2016



Kilde: Styrelsen for It og Læring.

Aftaletyperne er ikke ligeligt fordelt på de forskellige uddannelser. Blandt de 20 største uddannelser anvendes korte aftaler primært på uddannelserne træfagenes byggeuddannelse, mureruddannelsen, elektriker, VVS-energi samt bygningsmaler. Inden for træfagenes byggeuddannelse var knap hver anden aftale i 2016 en kort uddannelsesaftale, mens denne andel var mellem 34 og 40 pct. på de øvrige uddannelser. Ny mesterlæreaftaler bliver især anvendt på uddannelserne frisør og gastronom, hvor henholdsvis 42 og 20 pct. af de indgåede uddannelsesaftaler var af denne type i 2016, jf. tabel 2.7.

Tabel 2.7 Indgåede uddannelsesaftaler fordelt på aftaletype for de 20 største uddannelser, 2016, pct. og antal

Uddannelse	Ordinære uddannelses-aftaler	Restaftale efter praktik	Procent				I alt	Antal
			Restaftale efter skolepraktik	Korte uddannelses-aftaler	Ny mesterlære-aftaler	I alt		
Social- og sundhedsuddannelsen	98	2	-	-	-	100	7.465	
Detailhandelsuddannelsen med specialer	82	3	8	1	6	100	3.671	
Kontoruddannelse med specialer	89	2	6	0	2	100	3.201	
Træfagenes byggeuddannelse	27	14	8	47	4	100	2.734	
Elektriker	44	13	10	33	-	100	1.947	
Gastronom	41	22	13	4	20	100	1.930	
Landbrugsuddannelsen	44	30	-	21	4	100	1.741	
Den pædagogiske assistentuddannelse	98	2	-	-	-	100	1.564	
Personvognsmekaniker	29	14	19	32	5	100	1.333	
Smed	45	13	14	23	5	100	1.003	
Handelsuddannelse med specialer	84	2	6	1	8	100	993	
Vejgodstransportuddannelsen	88	4	-	1	6	100	900	
VVS-energi	48	12	6	34	-	100	785	
Data- og kommunikationsuddannelsen	46	10	31	10	2	100	775	
Murer	33	12	13	40	3	100	707	
Lager- og terminaluddannelsen	78	2	11	3	7	100	707	
Bygningsmaler	30	14	16	35	4	100	706	
Buschauffør i kollektiv trafik	100	-	-	-	-	100	699	
Serviceassistent	95	1	3	1	-	100	689	
Frisør	16	9	10	22	42	100	663	
I alt, procent	67	8	7	12	6	100		
I alt, antal	31.205	3.222	2.835	4.784	2.335	44.381	44.381	

Note: Kombinationsaftaler er lagt ind under ordinære aftaler. Der er i alt under 100 kombinationsaftaler. De største uddannelser er valgt efter antal uddannelsesaftaler indgået i 2016.

Kilde: Styrelsen for It og Læring.

2.4.1 Varighed af uddannelsesaftaler

Den gennemsnitlige varighed af indgåede ordinære uddannelsesaftaler har siden 2012 haft en svagt nedadgående tendens fra 22 til 20 måneder, mens den gennemsnitlige varighed af korte uddannelsesaftaler har været på omkring et år i samme periode, *jf. tabel 2.8.*

Tabel 2.8 Gennemsnitlig varighed for uddannelsesaftaler og delaftaler, hele måneder, 2012-2016

	2012	2013	2014	2015	2016
Ordinær	22	22	21	20	20
Restaftale efter praktik	17	17	17	16	17
Restaftale efter skolepraktik	22	23	22	20	20
Kort aftale	12	11	11	10	11
Mesterlære	32	31	29	26	28
Kombinationsaftale	11	11	12	9	10
Delaftaler	2	2	2	2	2

Note: Gennemsnitlig varighed er beregnet ud fra oprindelig slutdato. Opgørelsen af varigheden af korte aftaler er alene baseret på den første aftale, såfremt en elev har flere korte aftaler. Antal indgåede delaftaler tæller alle indgåede delaftaler i perioden, dvs. hvis den samme elev har indgået i flere delaftaler i perioden, vil alle aftaler indgå i opgørelsen.

Kilde: Styrelsen for It og Læring.

Der er stor forskel på den gennemsnitlige varighed af indgåede uddannelsesaftaler på de 20 største erhvervsuddannelser. I 2016 var varigheden af en ordinær uddannelsesaftale 37 måneder på industriteknikeruddannelsen mod eksempelvis 14 måneder på social- og sundhedsuddannelsen. På detailhandelsuddannelsen med specialer og kontoruddannelsen med specialer varede en kort uddannelsesaftale i gennemsnit 5 måneder mod 19 måneder på landbrugsuddannelsen, *jf. tabel 2.9.*

Tabel 2.9 Gennemsnitlig varighed i måneder for uddannelsesaftaler og alle delaftaler fordelt på de 20 største uddannelser, 2016

Uddannelser	Ordinære aftaler	Restaftaler efter praktik	Restaftaler efter skolepraktik	Korte aftaler	Mesterlære	Kombinationsaftaler	Delaftaler
Uddannelse	Varighed i måneder						
Social- og sundhedsuddannelsen	14	6	-	5	-	6	-
Detailhandelsuddannelsen med specialer	22	12	18	5	29	5	1
Kontoruddannelse med specialer	22	11	17	7	24	9	1
Træfagenes byggeuddannelse	26	15	16	10	26	2	2
Elektriker	34	20	28	12	-	11	2
Personvognsmekaniker	29	15	17	9	28	12	2
Den pædagogiske assistentuddannelse	20	11	-	-	-	-	-
Gastronom	27	18	24	11	30	16	3
Landbrugsuddannelsen	20	16	-	19	21	10	-
Smed	34	20	28	11	32	6	2
Data- og kommunikationsuddannelsen	28	23	23	11	34	-	1
Handelsuddannelse med specialer	21	12	17	11	25	7	1
VVS-energi	32	21	17	12	-	-	3
Bygningsmaler	24	15	14	10	29	-	2
Murer	30	17	17	10	33	5	2
Frisør	28	24	22	10	21	-	2
Tandklinikassistent	23	18	17	11	22	-	2
Industriteknikeruddannelsen	37	21	28	12	28	13	2
Lager- og terminaluddannelsen	14	11	20	8	29	-	2
Anlægsstruktør, bygningstruktør og brolægger	30	14	17	10	31	-	3
Gennemsnit alle uddannelser	20	20	16	11	28	10	2

Note: De største uddannelser er udvalgt efter antal elever på hovedforløb

Kilde: Styrelsen for It og Læring.

2.5 Indgåede uddannelsesaftaler fordelt på sektor

71 pct. af alle uddannelsesaftaler blev indgået i den private sektor i 2016. Andelen er steget jævnt siden 2012, hvor den var 61 pct. Fra 2012 til 2013 faldt antallet af uddannelsesaftaler indgået mellem elever og private virksomheder med 13 pct., men i perioden 2014-16 er antallet steget igen, så der i 2016 blev indgået 30.944 uddannelsesaftaler i den private sektor, hvilket har medført en samlet stigning på 2 pct. fra 2012 til 2016. Når det samlede antal indgåede aftaler alligevel er faldet fra 10 pct. fra 2012-2016 er det således på grund af betydelige fald i antallet af indgåede aftaler i den offentlige sektor. I 2016 blev der indgået 12.945 aftaler i den offentlige sektor, hvilket er et fald på 28 pct. i forhold til 2012, *jf. tabel 2.10*.

Tabel 2.10 Indgåede uddannelsesaftaler fordelt på sektor, 2012-2016

	2012		2013		2014		2015		2016	
	Antal	Pct.	Antal	Pct.	Antal	Pct.	Antal	Pct.	Antal	Pct.
Kommune	13.327	27	13.281	30	13.081	30	11.119	25	8.674	20
Region	3.203	7	3.277	7	3.081	7	3.140	7	3.048	7
Stat	1.561	3	1.147	3	1.125	3	1.173	3	1.223	3
Offentlig sektor i alt	18.091	37	17.705	40	17.287	39	15.432	35	12.945	29
Privat sektor i alt	30.415	62	26.494	60	26.313	60	28.850	65	30.944	71
Uoplyst	245	1	228	1	291	1	98	0	0	0
I alt	48.751	100	44.427	100	43.891	100	44.380	100	43.889	100

Kilde: Styrelsen for It og Læring.

Knap tre femtedele af de uddannelsesaftaler, der blev indgået i den private sektor i 2015 var ordinære uddannelsesaftaler, mens dette var tilfældet for stort set alle aftaler i den offentlige sektor. Andelen af ordinære uddannelsesaftaler er faldet i perioden 2014-2016, mens der har været en tilsvarende stigning i andelen af korte uddannelsesaftaler, *jf. tabel 2.11*.

Tabel 2.11 Indgåede uddannelsesaftaler fordelt på sektor og aftaletype, 2014-2016, pct.

Aftaletype	2014		2015		2016	
	Offentlig	Privat	Offentlig	Privat	Offentlig	Privat
Ordinære	96	60	95	57	94	56
Kombinationsaftaler	0	0	0	0	0	0
Restaftale efter aftale	2	10	2	10	2	10
Restaftale efter	1	8	2	9	3	9
Korte uddannelsesaftaler	0	14	0	16	0	17
Ny mesterlæreaftaler	0	8	0	8	0	8
Hovedtotal	100	100	100	100	100	100

Note: Tabellen omfatter ikke elever med uoplyst sektor.

Kilde: Styrelsen for It og Læring.

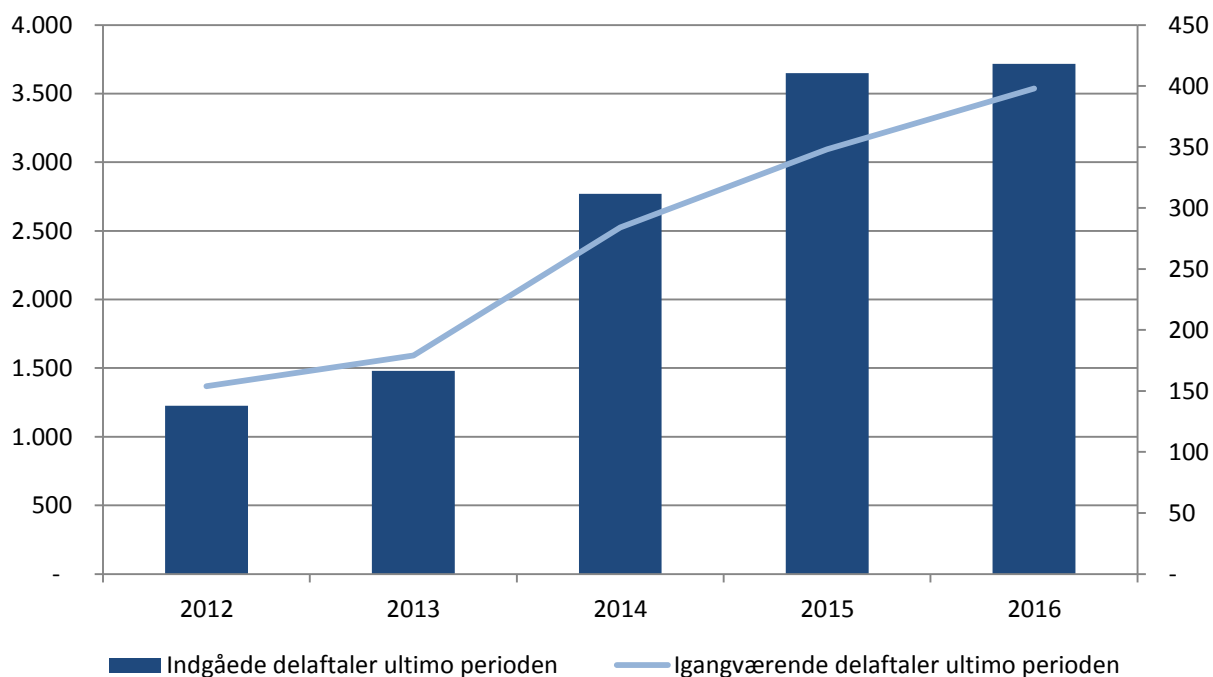
2.6 Delaftaler

En elev i skolepraktik har mulighed for at indgå en delaftale med en virksomhed om delvis praktikuddannelse. Aftalen omfatter kun en praktikperiode, og ikke skoleophold. Eleven er stadig tilknyttet skolepraktik, opgøres som værende i skolepraktik i statistikken. Efter delaftalens ophør er eleven berettiget til at vende tilbage til skolepraktikordningen. Praktikperioden foregår næsten altid på en privat virksomhed. I alle årene 2012-2016 har andelen af ophold, der ligger i en privat virksomhed, ligget stabilt på 96-97 pct.

Antallet af indgåede delaftaler er steget årligt siden 2012. Ultimo 2016 var der indgået 3.716 delaftaler. Delaftaler er som oftest relativt korte, med en gennemsnitlig varighed på to måneder. Af den årsag er antallet af igangværende delaftaler på et givent tidspunkt beskedent i forhold til det samlede antal indgåede aftaler. Der var 398 igangværende delaftaler ultimo 2016. *jf. tabel 2.8 og figur 2.13.*

Antallet af indgåede delaftaler er steget mest fra 2013 til 2014 (87 pct.). Til sammenligning steg antallet i 2015 med 32 pct. i forhold til året før. Den opadgående tendens er aftaget det seneste år, hvor stigning var 2 pct.

Figur 2.13 Antal indgåede delaftaler i året og igangværende delaftaler ultimo året, 2012-2016



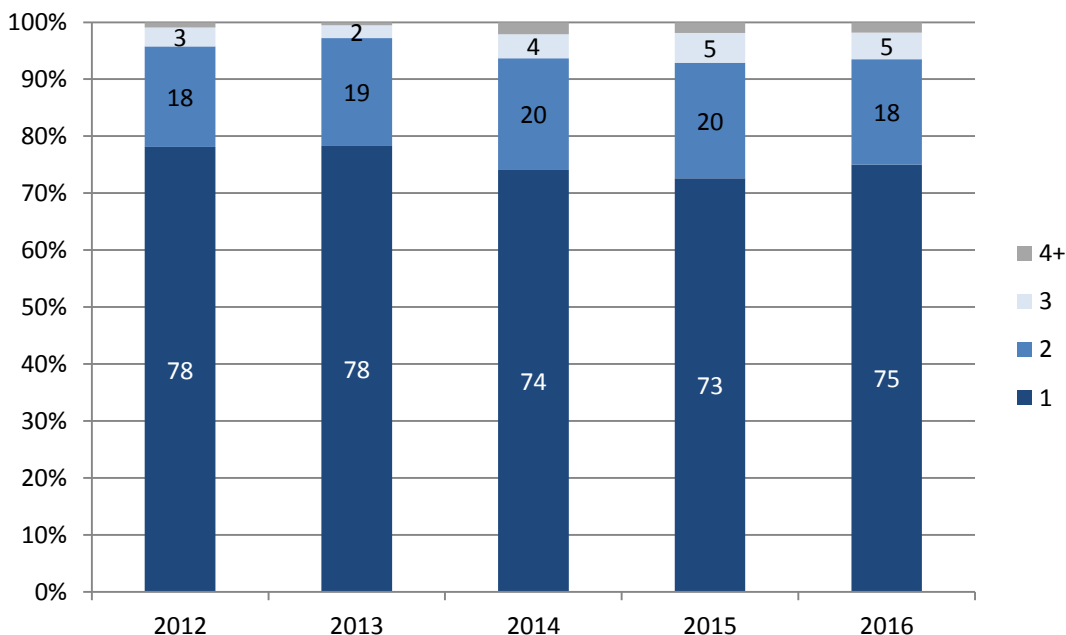
Note: Antal indgåede delaftaler tæller alle indgåede delaftaler i året, dvs. hvis den samme elev har indgået flere delaftaler i perioden, vil alle aftaler indgå i totalen.

Kilde: Styrelsen for It og Læring.

I 2014 steg antallet af igangværende delaftaler med 59 pct. for herefter at stige med 23 pct. i 2015 og 14 pct. i 2016.

75 pct. af de elever, der indgik en delaftale i 2016, indgik kun én delaftale, mens 18 pct. af eleverne indgik to delaftaler, 5 pct. af eleverne tre og 2 pct. af eleverne fire eller flere. Dette mønster har været stabilt i perioden siden 2012, jf. figur 2.14.

Figur 2.14 Andel af elever, der har indgået en delaftale fordelt på antallet af indgåede delaftaler, 2012-2016, pct.

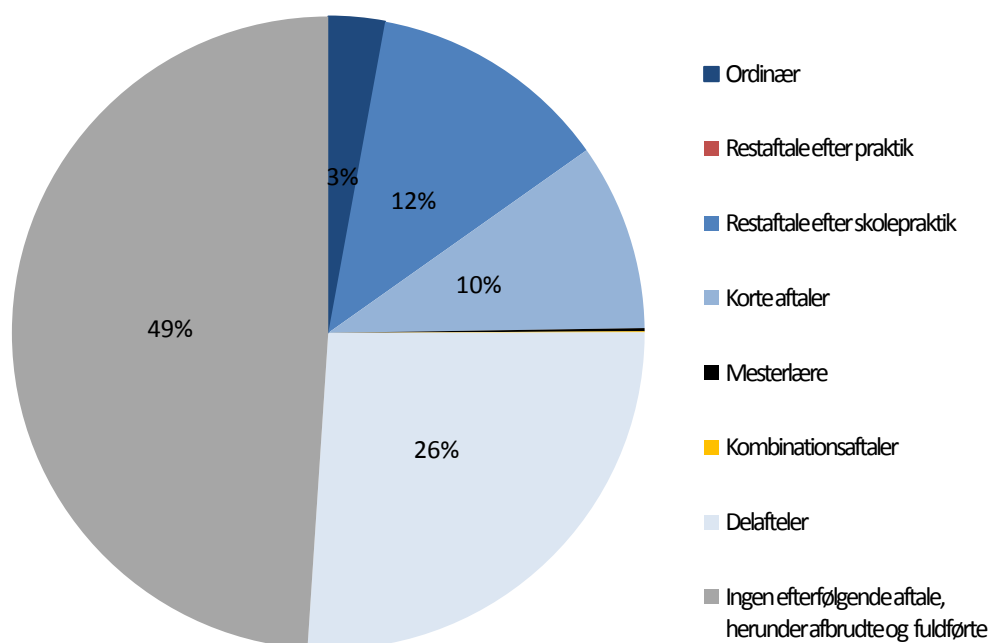


Note: Antal indgåede delaftaler tæller alle indgåede delaftaler i perioden, dvs. hvis den samme elev har indgået flere delaftaler i perioden, vil alle aftaler indgå i totalen. En elev tælles som den samme elev på samme uddannelse i det pågældende år. Dvs. har den samme person indgået i delaftaler på flere uddannelser, vil vedkommende gå igen flere gange i statistikken.

Kilde: Styrelsen for It og Læring.

Tre måneder efter afsluttet delaftale i 2016 var 26 pct. i gang med en ny delaftale, 12 pct. en restaftale efter skolepraktik, og 10 pct. en kort aftale. Omkring halvdelen af delaftalerne blev *ikke* efterfulgt af anden aftale efter 3 måneder. Dette inkluderer blandt andet elever, der fortsat var i skolepraktik uden at have indgået en ny delaftale, jf. figur 2.15. Andelen af delaftaler efterfulgt af aftaler inden for tre måneder har været stabil i perioden 2012-2016.

Figur 2.15 Andel af indgåede delaftaler fordelt på efterfølgende aftaletype 3 måneder efter afsluttet delaftale, 2016, pct.



Note: Den enkelte elev kan indgå i statistikken flere gange, hvis vedkommende har indgået mere end én delaftale i 2016.

Aftaleformerne restaftale efter praktik, mesterlære og kombinationsaftaler indgår i grafikken, men volumen er for små til at være repræsenteret grafisk.

Kilde: Styrelsen for It og Læring.

Antallet af elever med delaftaler er steget igennem de sidste 5 år, *jf. figur 2.14*. Dette antal er stadig lavt, hvis det holdes op mod bestanden for elever med uddannelsesaftaler og elever i skolepraktik, *jf. tabel 2.12*. Ultimo 2016 udgjorde elever i delaftaler lidt over på 5 pct. af alle elever i skolepraktik. Denne andel er steget siden 2012, hvor ca. 3 pct. var i delaftale.

Tabel 2.12 Antal elever i uddannelsesaftale, skolepraktik og delaftale (bestand), ultimo året 2012-2016

Igangværende aftaler	2012	2013	2014	2015	2016
Elever med uddannelsesaftale	74.717	72.084	69.851	68.254	66.157
Igangværende elever i skolepraktik	4.712	5.955	6.619	6.919	7.206
- Heraf elever med delaftaler	154	179	284	348	398

Note: Elever i delaftaler er en andel af elever skolepraktik.

Kilde: Styrelsen for It og Læring.

2.7 Skolepraktik

Skolepraktik er et tilbud til elever på erhvervsuddannelserne, der enten ikke kan finde en praktikplads efter endt grundforløb, uforskyldt har mistet en praktikplads i en virksomhed eller som ikke har fået en ny uddannelsesaftale efter udløbet af en kort uddannelsesaftale. Ordningen giver mulighed for, at denne gruppe af elever kan gennemføre en erhvervsuddannelse, selvom de ikke har en uddannelsesaftale. Skolepraktikordningen indgår som en del af uddannelsesgarantien på erhvervsuddannelserne. Den 1. september 2013 åbnede ca. 50 praktikcentre i hele landet. Praktikcentrene er for de elever, der ikke har en ordinær praktikplads hos en arbejdsgiver. I stedet kan eleven kombinere skolepraktik med kortere eller længere praktikforløb hos en arbejdsgiver med henblik på at indgå en ordinær uddannelsesaftale.

Andelen af skolepraktikforløb er ulige fordelt mellem uddannelsesområderne, *jf. tabel 2.13*. Er der mange elever på et område, vil det ofte også afspejle sig i antallet af elever i skolepraktik. Forholdet mellem igangværende aftaler og aktiviteten i skolepraktik fordelt på uddannelsesområder kan ses i tabel 2.4.

Tabel 2.13 Elever optaget i skolepraktik 2012-2016, fordelt på uddannelsesområder

	2012		2013		2014		2015		2016	
	Antal	Pct.	Antal	Pct.	Antal	Pct.	Antal	Pct.	Antal	Pct.
Teknologi, byggeri og transport	4.046	66	4.864	63	4.695	58	5.220	58	5.913	61
Omsorg, sundhed og pædagogik	296	5	329	4	340	4	372	4	309	3
Kontor, handel og forretningsservice	987	16	1.383	18	1.731	21	1.914	21	2.367	25
Fødevarer, jordbrug og oplevelser	815	13	1.143	15	1.302	16	1.444	16	1.050	11
I alt, antal	6.144	100	7.719	100	8.068	100	8.950	100	9.639	101

Note: De angivne antal omfatter alle elever uanset længden på skolepraktikforløbet.

Kilde: Styrelsen for It og Læring.

I 2016 var optaget af elever i skolepraktik størst på uddannelser inden for teknologi, byggeri og transport (61 pct.), efterfulgt af kontor, handel og forretningsservice (25 pct.).

Blandt de 20 uddannelser med flest elever i skolepraktik i 2016 var det største antal af elever i skolepraktik på detailhandelsuddannelsen med specialer (921 elever), *jf. tabel 2.14*. Dette er en stigning på over 60 pct. ift. 2014, hvor 567 elever blev optaget i skolepraktik. De foregående to år var træfagenes byggeuddannelse den største uddannelse hvad angår skolepraktik med henholdsvis 600 og 700 elever.

Tabel 2.14 Elever i skolepraktik og uddannelsesaftale ultimo 2014 til ultimo 2016, fordelt på de 20 uddannelser med flest elever i skolepraktik

	Elever i skolepraktik			Elever med uddannelsesaftale		
	2014	2015	2016	2014	2015	2016
Detailhandelsuddannelsen med specialer	567	630	921	6.339	5.856	5.658
Træfagernes byggeuddannelse	622	730	818	4.230	4.277	4.484
Data- og kommunikationsuddannelsen	301	295	739	1.211	1.291	1.405
Kontoruddannelse med specialer	407	454	463	6.173	5.993	5.831
Personvognsmekaniker	606	589	462	2.698	2.627	2.496
Bygningsmaler	452	403	307	1.003	931	884
Elektriker	256	252	296	3.318	3.533	3.809
Snedker	118	140	249	347	359	400
Ernæringsassistent	177	230	195	682	730	680
Mediegrafiker	152	133	186	402	415	422
Smed	225	276	171	2.077	2.195	2.189
Murer	233	234	160	1.032	995	1.026
Kontoruddannelse, generel	264	247	160	8	19	14
Gastronom	250	267	158	2.504	2.539	2.524
Handelsuddannelse med specialer	80	97	157	1.438	1.470	1.510
Skov- og naturtekniker	151	167	156	137	137	157
Tandklinikassistent	144	168	140	897	827	854
Beklædningshåndværker	118	129	130	60	50	52
Laboratorietandtekniker	173	166	128	5	-	9
Skiltetekniker	166	153	126	95	81	88
Teknisk designer	47	47	102	213	238	247
I alt, antal	5.509	5.807	6.224	34.869	34.563	34.739

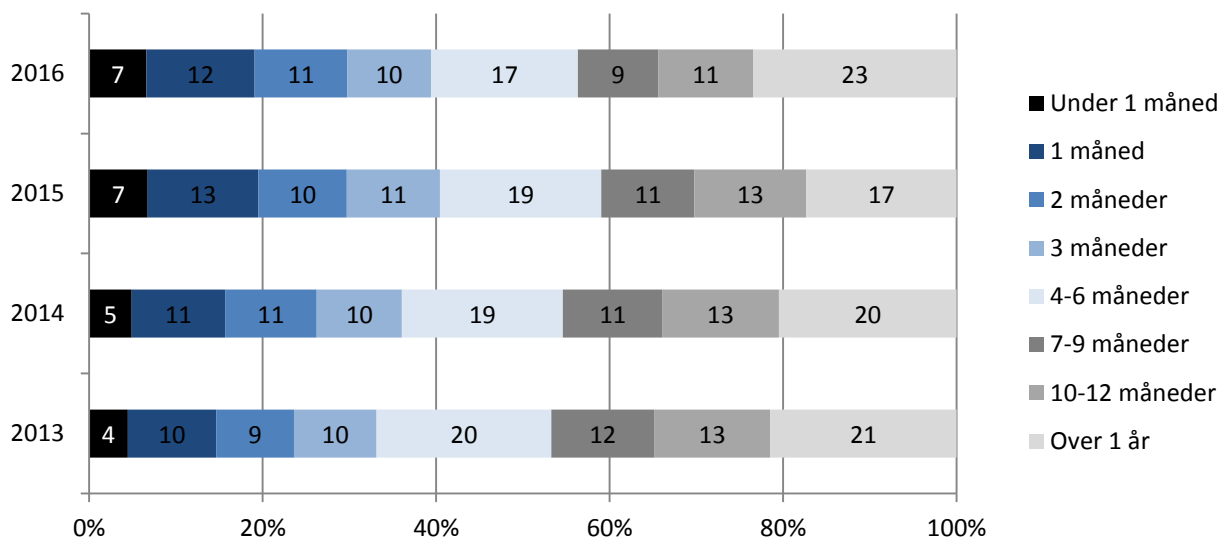
Note: Det angivne antal omfatter også elever, der har korte forløb i skolepraktik.

Kilde: Styrelsen for It og Læring.

2.7.1 Varighed af skolepraktik

Omkring en ud af fire elever, der startede i skolepraktik i perioden 2013-2016, var i skolepraktik i under tre måneder. Andelen har haft svagt stigende tendens i perioden. Ca. 20 pct. af eleverne var i skolepraktik over et år i den samme periode *jf. figur 2.16*.

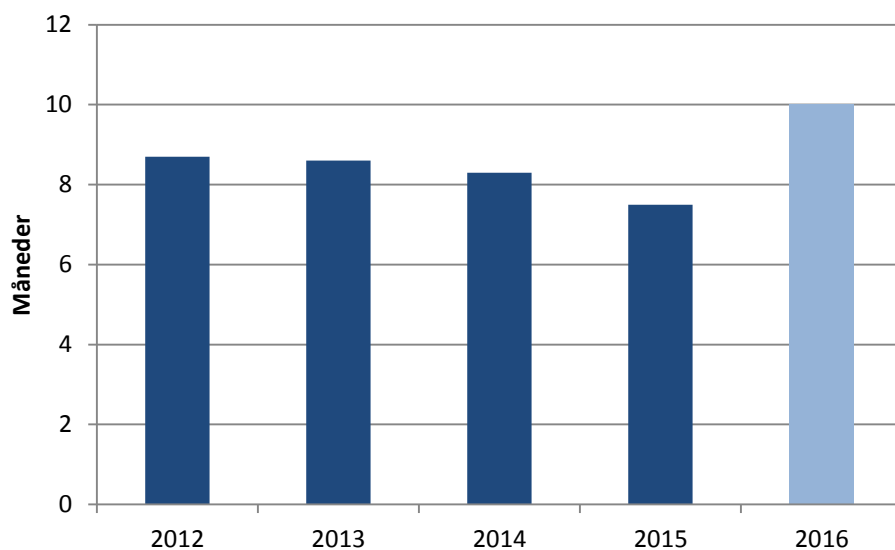
Figur 2.16 Andel af elever i skolepraktik fordelt på varighed med start i 2013, 2014 og 2015, pct.



Note: For skolepraktikforløb, der ikke var afsluttet på opgørelsestidspunktet, er varigheden beregnet ud fra den forventede slutdato, som er indtastet i EASY. Dette påvirker særligt de længstvarende skolepraktikforløb i 2016, hvor eleverne fortsat er i gang med skolepraktik på udtrækstidspunktet.

Kilde: Styrelsen for It og Læring.

Figur 2.17 Gennemsnitlig længde af skolepraktik 2012-2016, måneder.



Note: For skolepraktikforløb der ikke var afsluttet på opgørelsestidspunktet, er varigheden beregnet ud fra den forventede slutdato, som er indtastet i EASY. Dette påvirker særligt de længstvarende skolepraktikforløb i 2016, hvor eleverne fortsat er i gang med skolepraktik på udtrækstidspunktet.

Kilde: Styrelsen for It og Læring.

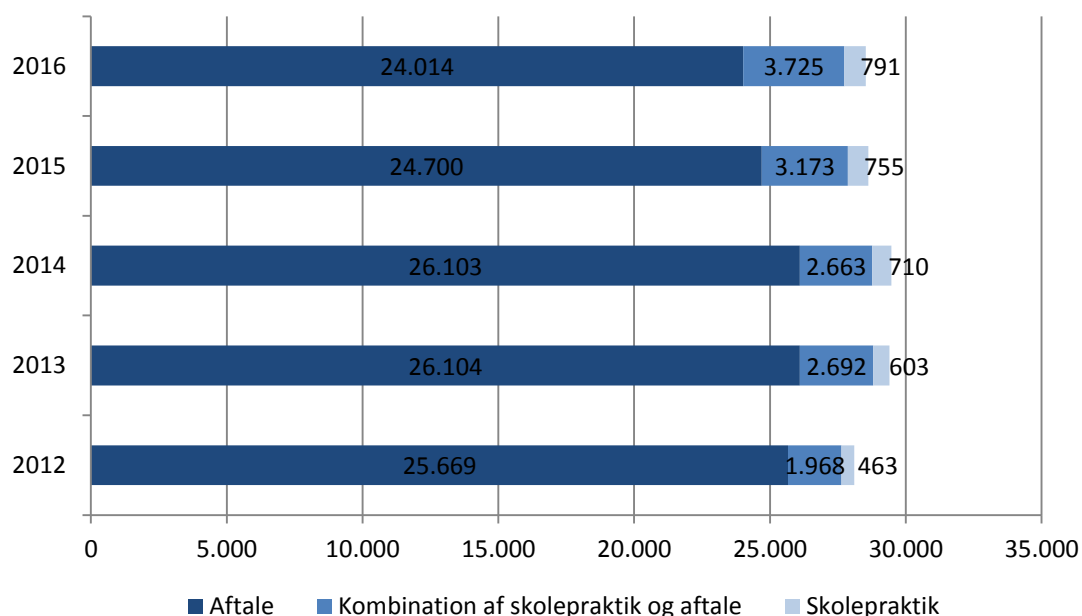
I perioden 2012-2015 er den gennemsnitlige længde af ophold i skolepraktik faldet fra 8,7 måneder i 2012 til 7,5 måneder i 2015. For elever der stadig er i gang med deres skolepraktik er varigheden beregnet ud fra

den forventede slutdato. Får en elev efterfølgende fx en restaftale efter skolepraktik vil den faktiske slutdato ligge før den forventede slutdato, og varigheden af skolepraktikken vil således blive kortere. Det betyder, at data for 2016 ikke er sammenlignelig med de øvrige år, *jf. figur 2.17*.

2.7.2 Få er i skolepraktik under hele uddannelsen

Langt de fleste elever gennemfører deres uddannelse i en virksomhed. I årene siden 2014 har 84-89 % af eleverne der har gennemført en erhvervsuddannelse gennemført udelukkende med en uddannelsesaftale i en virksomhed. 2—3 pct. var i skolepraktik under hele uddannelsesforløbet og 9-13 pct. fik deres uddannelse ved en kombination af skolepraktik og uddannelsesaftaler, dvs. delaftaler eller restaftale efter skolepraktik, *jf. figur 2.18*.

Figur 2.18 Fuldførte elever fordelt på om erhvervsuddannelsen er gennemført med en aftale i virksomhed, skolepraktik eller en kombination, 2012-2016.

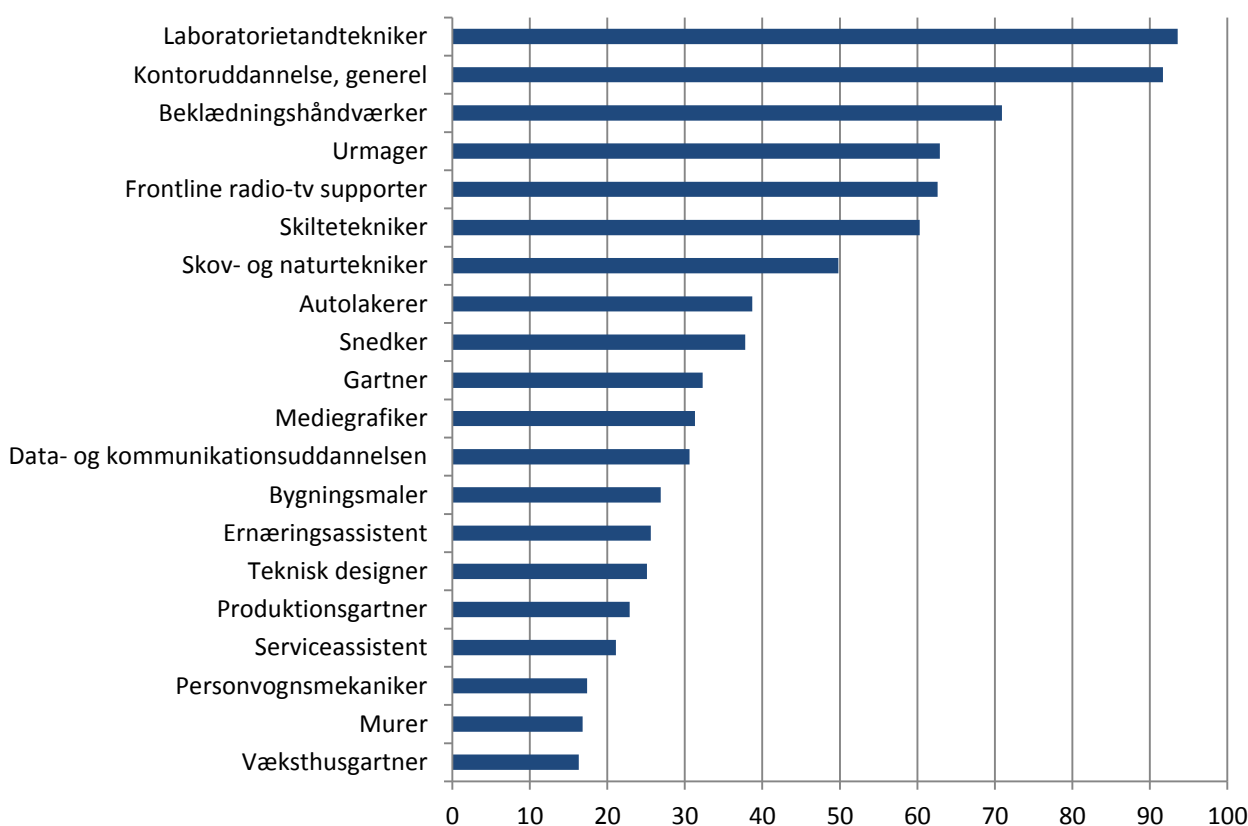


Kilde: Styrelsen for It og Læring.

De seneste tre år er andelen af elever, der har været i skolepraktik under hele eller dele af deres uddannelsesforløb steget. 9 pct. af de elever, som fuldførte deres erhvervsuddannelse i 2012, havde været i skolepraktik mod 16 pct. i 2016. For størstedelen af eleverne blev skolepraktikken kombineret med en uddannelsesaftale i en virksomhed.

I 2016 var elever på laboratorieteknikeruddannelsen var i gennemsnit 94 pct. af deres uddannelsestid i skolepraktik, *jf. figur 2.19*. Af figuren ses de 20 uddannelser, hvor eleverne i gennemsnit er mest i skolepraktik. Figuren er baseret på tal udarbejdet i forbindelse med trepartsaftalen der forklares nærmere i afsnit 3.2.

Figur 2.19 Andel af elevernes uddannelsestid brugt i skolepraktik på de 20 uddannelser, hvor eleverne bruger den højeste andel i skolepraktik i 2016



Kilde: Styrelsen for It og Læring

2.8 Søgekøen

At være praktikpladssøgende er ikke en statisk tilstand. Elever der på ét tidspunkt er søgende vil ikke nødvendigvis være det på et senere tidspunkt og nye elever vil træde ind i søgekøen. Elevernes tilstand kan således ændre sig over tid.

I dette afsnit belyses gennemstrømningen i søgekøen ved at se på, hvordan en population af elever, som havde afsluttet et grundforløb og var søgende i juni 2016, bevægede sig til andre tilstande måned for måned.

6.976 elever var praktikpladssøgende med afsluttet grundforløb i juni 2016. I december 2016 var 7 pct. af dem stadig praktikpladssøgende, 24 pct. havde fået en uddannelsesaftale og 24 pct. var i skolepraktik, *jf. tabel 2.15.*

Tabel 2.15 Bestand af praktikpladssøgende med afsluttet grundforløb i juni 2016. Andel af praktikpladssøgende der er overgået til andre tilstande i de efterfølgende 6 måneder, pct.

	Juni	Juli	August	September	Oktober	November	December
I aftale	1	4	12	18	21	23	24
I skolepraktik	0	39	35	31	28	26	24
Praktikpladssøgende	99	40	19	9	10	8	7
Tilstand ukendt	0	17	34	41	40	43	45
Udlært	0	0	0	0	0	0	0
I alt, pct.	100	100	100	100	100	100	100
I alt, antal	6.976	6.976	6.976	6.976	6.976	6.976	6.976

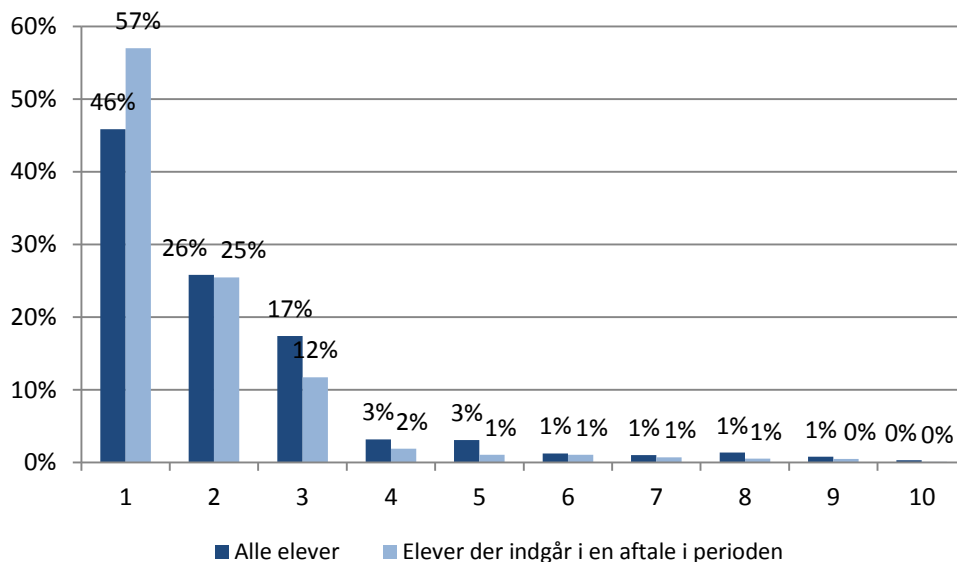
Note: Procenterne summer ikke til 100 grundet afrunding.

Kilde: Styrelsen for It og Læring.

Af de elever, som indgår en aftale sker det for 57 pct. inden for den første måned i søgekøen. 89 pct. får aftalen inden for de første tre måneder i søgekøen, jf. figur 2.20.

Efter tre måneder er de færreste elever aktive søgende, uanset om de har fået aftale eller ej. Det kan være en medvirkende årsag til dette at elever efter tre måneder i søgekøen skal bekræfte at de fortsat er aktivt søgende for at forblive i søgekøen.

Figur 2.20 Varighed af søgeperiode for elever, der trådte ind i søgekøen i juni 2016, fordelt på alle elever, og elever der indgår en aftale



Note: En elev kan træde ind og ud af søgekøen. I opgørelsen er talt måneder i søgekøen uanset afbrud. Figuren viser antal måneder i søgekøen for hhv. alle elever og elever der indgår i en aftale inden for 10 måneder fra de træder ind i søgekøen.

Kilde: Styrelsen for It og Læring.

2.9 Uddannelser uden praktik

Siden 1. januar 2005 har det på erhvervsuddannelsesområdet været muligt at påbegynde en hovedforløbsuddannelse uden virksomhedspraktik. Efter at uddannelsen som sundhedsservicesekretær blev nedlagt fra august 2015 eksisterede denne mulighed i 2016 kun for uddannelserne byggemontagetekniker og web-integrator. I modsætning til de øvrige erhvervsuddannelser er disse to uddannelser således ikke vekseluddannelser, hvor hensigten er, at eleverne veksler skoleophold med praktik i en virksomhed. Trods dette indgår de i praktikpladsstatistikken for at tegne et fuldt billede af erhvervsuddannelserne. I 2016 var tilgangen til erhvervsuddannelser uden virksomhedspraktik lige omkring 460 elever. Det er et betydeligt fald på cirka 63 pct. ift. 2015. I de foregående fire år har niveauet ligget nogenlunde stabilt, jf. tabel 2.16.

Tabel 2.16 Tilgang til erhvervsuddannelser uden virksomhedspraktik fordelt på uddannelser, 2012-2016

	2012	2013	2014	2015	2016
Byggemontagetekniker	299	245	254	220	89
Sundhedsservicesekretær	425	412	417	225	-
Web-integrator	649	656	705	811	371
I alt	1.373	1.313	1.376	1.256	460

Note: Sundhedsservicesekretær er nedlagt pr. 1. august 2015

Kilde: Styrelsen for It og Læring.

Det betydelige fald i aktiviteten på erhvervsuddannelser uden virksomhedspraktik skal ses i sammenhæng med, at der er indført adgangsbegrænsning på web-integrator i 2016 og at sundhedssekretæruddannelsen blev nedlagt i august 2015. Faldet i tilgangen til uddannelsen byggemontagetekniker kan delvis forklares ved, at den beslægtede træfagenes byggeuddannelse ikke mere har adgangsbegrænsning til skolepraktik.

Samme tendens ses også i tabel 2.17, som viser udviklingen i bestanden af elever på erhvervsuddannelser uden virksomhedspraktik. Niveauet før 2015 er stabilt, men der sker et betydeligt fald 2015-2016.

Tabel 2.17 Bestand af elever på erhvervsuddannelser uden virksomhedspraktik fordelt på uddannelser, ultimo 2012-2016

	2012	2013	2014	2015	2016
Byggemontagetekniker	197	187	175	148	67
Sundhedsservicesekretæruddannelsen	354	354	373	230	-
Web-integrator	621	609	628	749	348
I alt	1.172	1.150	1.176	1.127	415

Note: Sundhedsservicesekretær er nedlagt pr. august 2015.

Kilde: Styrelsen for It og Læring.

3 Trepartsaftalen 2016

Regeringen og arbejdsmarkedets parter indgik i august 2016 en trepartsaftale om tilstrækkelig og kvalificeret arbejdskraft. Aftalen indeholder bl.a. en fælles målsætning om, at arbejdsgiverne årligt skaber flere praktikpladser – stigende mod mindst 8.000-10.000 flere praktikpladser årligt end i 2016 – så flere unge vælger og gennemfører en erhvervsuddannelse.

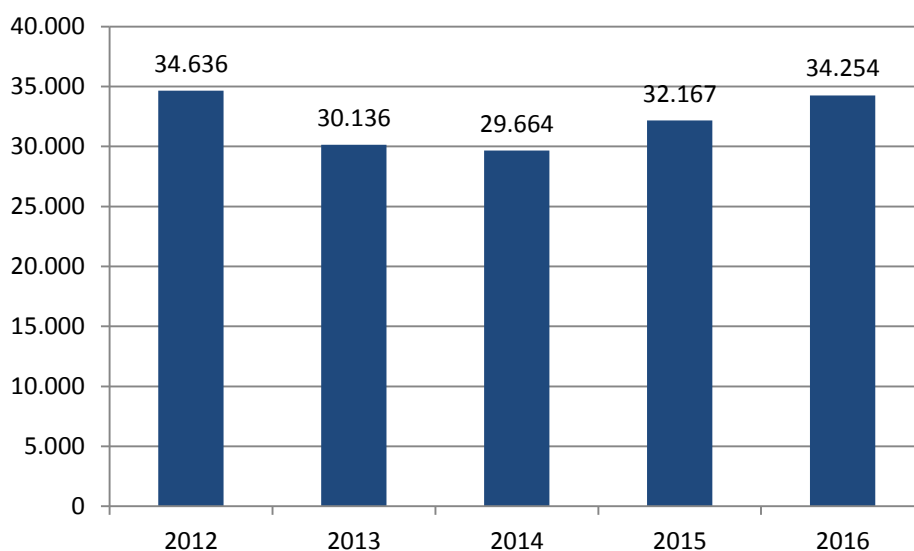
De ekstra praktikpladser skal realiseres gennem en række initiativer, herunder styrkede økonomiske incitamenter til at oprette praktikpladser, dimensionering af uddannelser og udpegning af fordelsuddannelser, hvor eleverne har større sikkerhed for en praktikplads mv.

Dette kapitel beskriver udviklingen i en række af de nøgletal, der anvendes i opfølgning på de forskellige initiativer i trepartsaftalen dvs. praktikårselever, elevers gennemsnitlige tid i skolepraktik, overgang mellem grundforløbet 2.del og hovedforløb, indgåede aftaler og fordelsuddannelser.⁴

3.1 Antal indgåede aftaler i løbet af året

Trepartsaftalen indeholder en målsætning om, at der årligt skal skabes flere praktikpladser - mindst 8-10.000 flere praktikpladser end i dag. Dette tal opgøres med udgangspunkt i antallet af indgåede uddannelsesaftaler i 2016 eksklusiv social- og sundhedsuddannelsen (SOSU) og den pædagogiske assistentuddannelse (PAU).

Figur 3.1 Indgåede aftaler 2012-2016 eksklusiv SOSU og PAU.



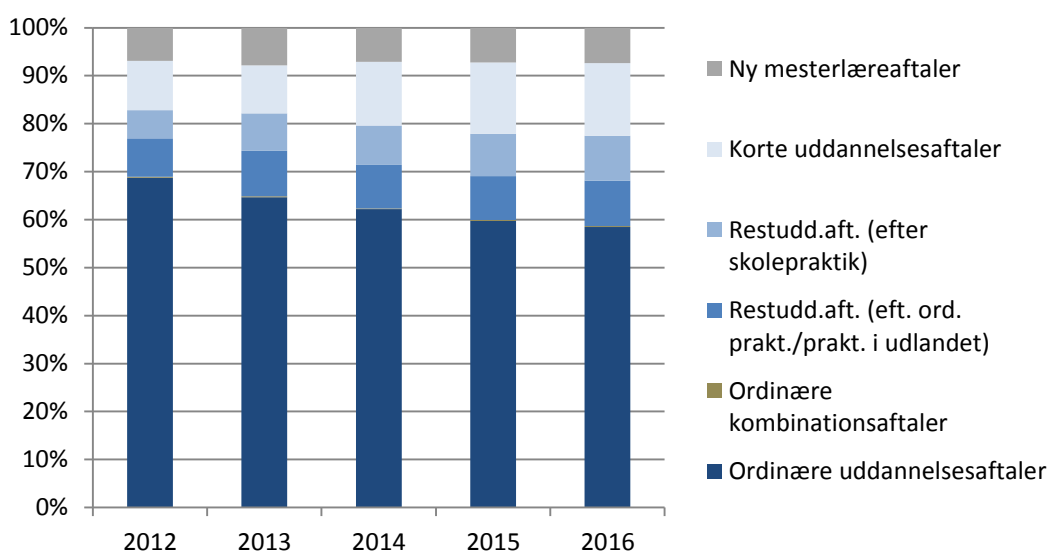
Kilde: Styrelsen for It og Læring.

⁴ For mere detaljerede opgørelser henvises til [uddannelsesstatistik.dk](https://www.uddannelsesstatistik.dk/erhvervsuddannelser/Sider/Indhold/generel%20statistik/Trepart.aspx)
<https://www.uddannelsesstatistik.dk/erhvervsuddannelser/Sider/Indhold/generel%20statistik/Trepart.aspx>

Der blev i 2016 indgået 34.254 uddannelsesaftaler på erhvervsuddannelserne eksklusiv SOSU og PAU. Dette er 1 pct. mindre end i 2012. Hele faldet er dog sket i perioden 2012-2014 og fra 2014 til 2016 er antallet af indgåede uddannelsesaftaler eksklusiv SOSU og PAU steget 15 pct., *jf. figur 3.1*.

Trepartsaftalen satte ikke kun fokus på, at antallet af uddannelsesaftaler skal øges. I forbindelse med aftalen blev der også lagt begrænsninger på virksomhedsforlagt undervisning (der omdøbes til virksomhedsforlagt praktikuddannelse (VFP)), delaftaler og korte uddannelsesaftaler. VFP kan nu højst vare 3 uger i den samme virksomhed, og 6 uger af elevens samlede praktikuddannelse. Delaftaler kan kun indgås og gennemføres én gang for den enkelte elev i samme virksomhed. Korte uddannelsesaftaler kan kun indgås op til to gange mellem den enkelte elev og samme virksomhed med mulighed for 3. gangs dispensation.

Figur 3.2 Indgåede aftaler 2012-2016 eksklusiv SOSU og PAU fordelt på type, pct.



Note: Samme elev kan indgå mere end én aftale i opgørelsesperioden. For korte aftaler medtælles kun den første korte aftale for eleven på uddannelsen. Ved skift af uddannelse tæller elevens evt. efterfølgende korte uddannelse igen med på den nye uddannelse.

Kilde: Styrelsen for It og Læring.

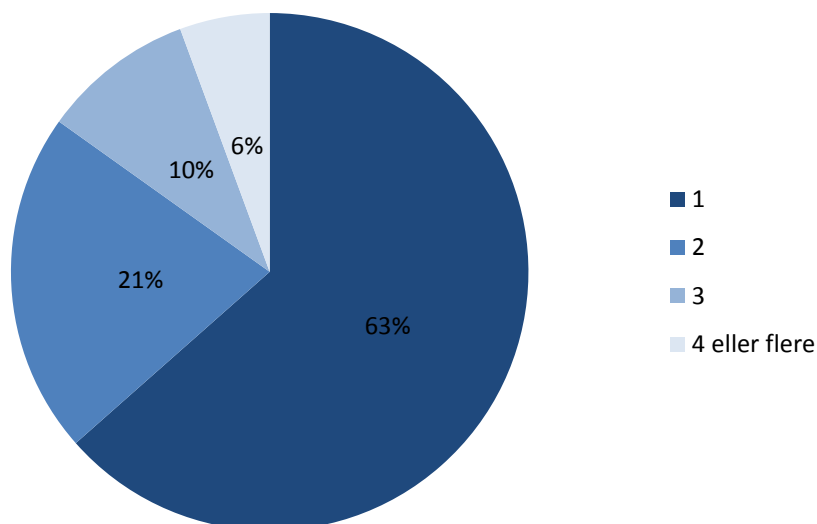
Andelen af indgåede korte uddannelsesaftaler har været stigende i perioden fra 2012 til 2016. I 2012 udgjorde korte aftaler omtrent 10 pct. af de indgåede aftaler på mod 15 pct. i 2016. Antallet af delaftaler har ligeledes været stigende, som beskrevet i afsnit 2.6

75 pct. af eleverne, der indgik i en delaftale i 2016 havde én delaftale, mens 18 pct. af eleverne indgik to delaftaler, 5 pct. af eleverne tre delaftaler og 2 pct. af eleverne fire eller flere delaftaler. Denne tendens har været stabil i perioden 2012-2016, *jf. figur 2.15*.

I de fleste tilfælde har en elev kun en enkelt kort uddannelsesaftale med en virksomhed. Der er dog tilfælde, hvor elever har flere korte uddannelsesaftaler med samme virksomhed. I 63 pct. af alle tilfælde hvor en virksomhed lavede en kort aftale med en elev der afsluttede en erhvervsuddannelse i 2016 blev

den ikke efterfulgt af flere korte aftaler. I 21 pct. af tilfældene blev aftalen efterfuldt af én kort aftale mere, i 10 pct. blev den efterfulgt af to aftaler mere og i 6 pct. af tilfældene blev den efterfulgt af 3 eller flere korte aftaler.

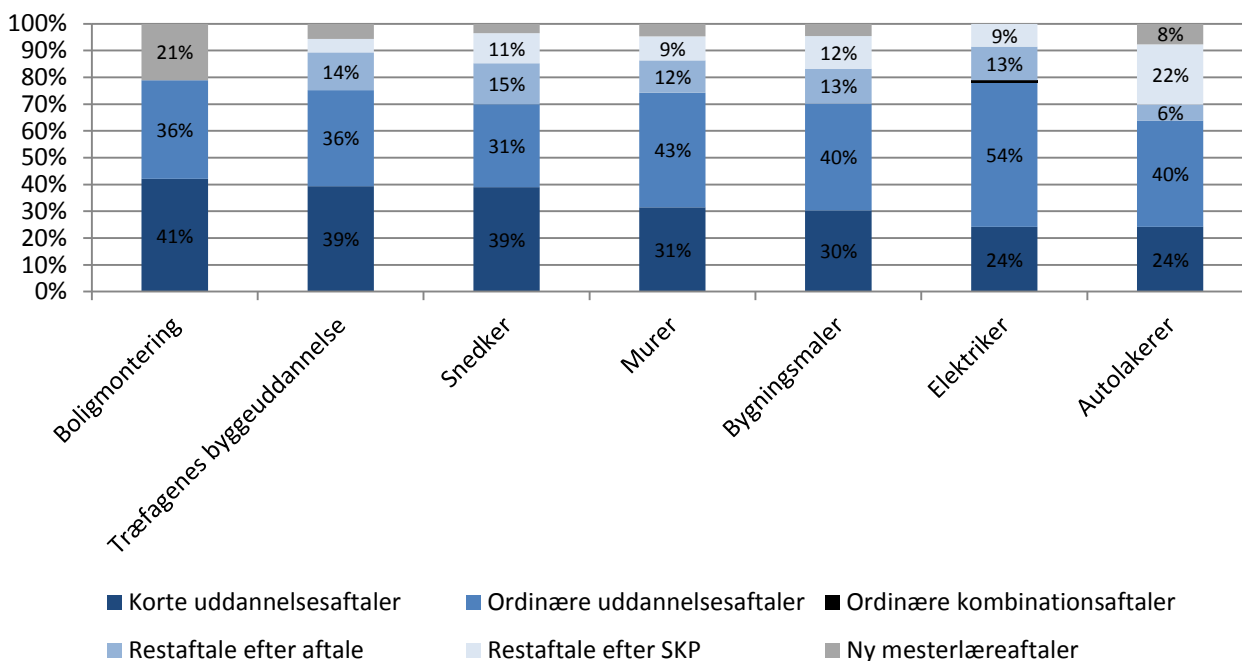
Figur 3.3 Antal korte aftaler med samme elev for elever der har gennemført en erhvervsuddannelse i 2016 med mindst én kort aftale, pct.



Note: Figuren inkluderer alle korte aftaler som elever har taget på samme uddannelse uanset år for indgåelsen af aftalen. Hvis eleven har været indskrevet på flere uddannelser tællers kun korte aftaler i forbindelse med den gennemførte uddannelse. En elev, der har haft korte aftaler med flere forskellige virksomheder, vil indgå flere gange. Virksomheder er identificeret ud fra CVR-nummer.

Kilde: Styrelsen for It og Læring.

Figur 3.4 Igangværende uddannelsesaftaler fordelt på aftaletype på uddannelser med størst andel af korte uddannelsesaftaler, ultimo 2016, pct.



Note: Andelen af aftaler på alle uddannelser kan ses i tabel 2, bilag 3.

Kilde: Styrelsen for It og Læring.

Figur 3.7 viser de uddannelser, hvor andelen af korte uddannelsesaftaler var størst. Fordelingen af aftaletyper på samtlige uddannelser kan ses i *tabel 2, bilag 3*.

Omkring 40 pct. var ved udgangen af 2016 i en kort uddannelsesaftale på boligmonteringsuddannelsen, træfagenes byggeuddannelse og snekkeruddannelsen, mens det samme var tilfældet for lige under hver tredje elev på uddannelserne som murer og bygningsmaler.

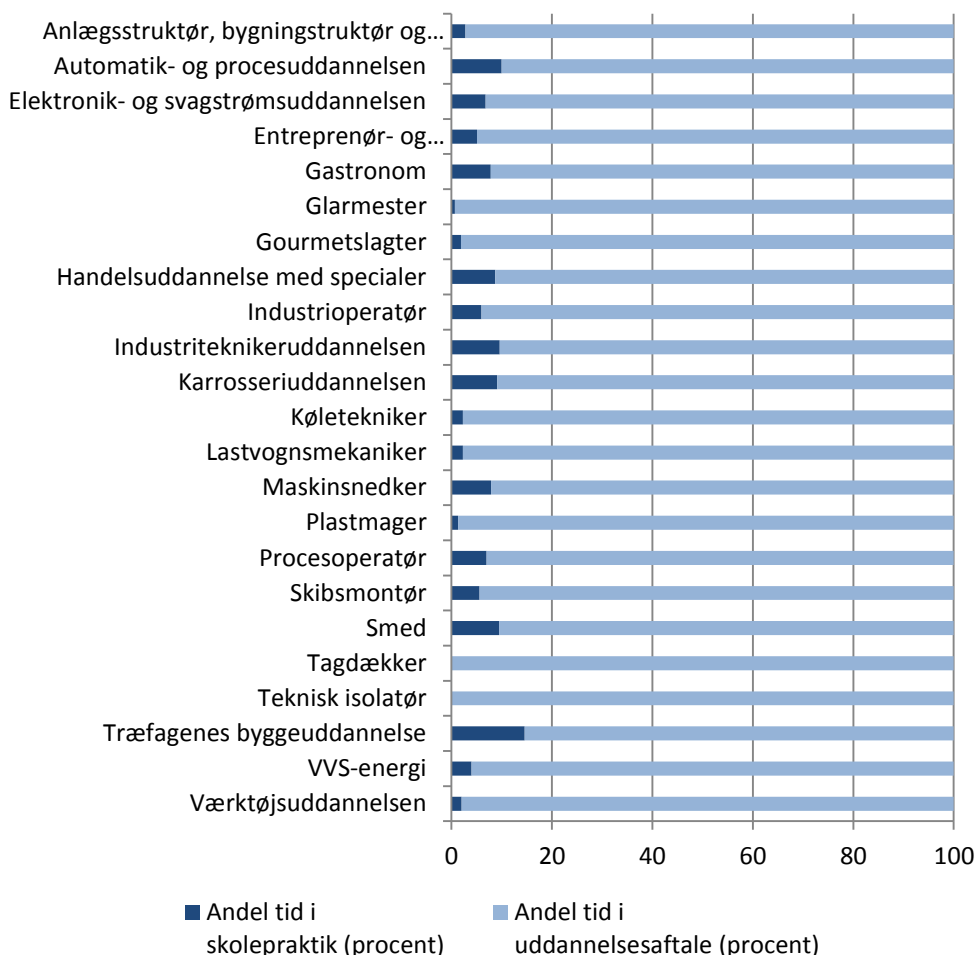
3.2 Fordelsuddannelser

Fordelsuddannelser er uddannelser inden for fag, hvor arbejdsgiverne forventer et særligt stort behov for arbejdskraft. Fordelsuddannelserne er derfor et attraktivt førstevalg for unge og voksne, der ønsker en erhvervsuddannelse. Fordelen ved fordelsuddannelserne er også, at arbejdsgiverne, der tegner uddannelsesaftaler med elever på fordelsuddannelserne, kan opnå en ekstra økonomisk bonus. Målet er, at unge og voksne, der skal vælge en erhvervsuddannelse, i særlig grad vil vælge en fordelsuddannelse. Det er arbejdsgiverne, som hvert år udpeger uddannelser til fordelsuddannelser. I 2017 er i alt 35 uddannelser udpeget. Virksomhederne inden for fordelsuddannelser har kollektivt tilkendegivet en forpligtelse til at oprette praktikpladser til de elever, der har gennemført 2. del af grundforløbet på fordelsuddannelsen i 2017.

En uddannelse kan ikke længere være fordelsuddannelse, hvis omfanget af skolepraktik på uddannelsen overstiger 15 pct. årligt. Alle uddannelser der i 2017 er fordelsuddannelser levede op til dette krav i 2016.

På træfagenes byggeuddannelse var eleverne i gennemsnit 14,6 pct. af tiden i skolepraktik i 2016, mens der på uddannelserne teknisk isolatør og tagdækker slet ikke var elever i skolepraktik. *jf. figur 3.5.*

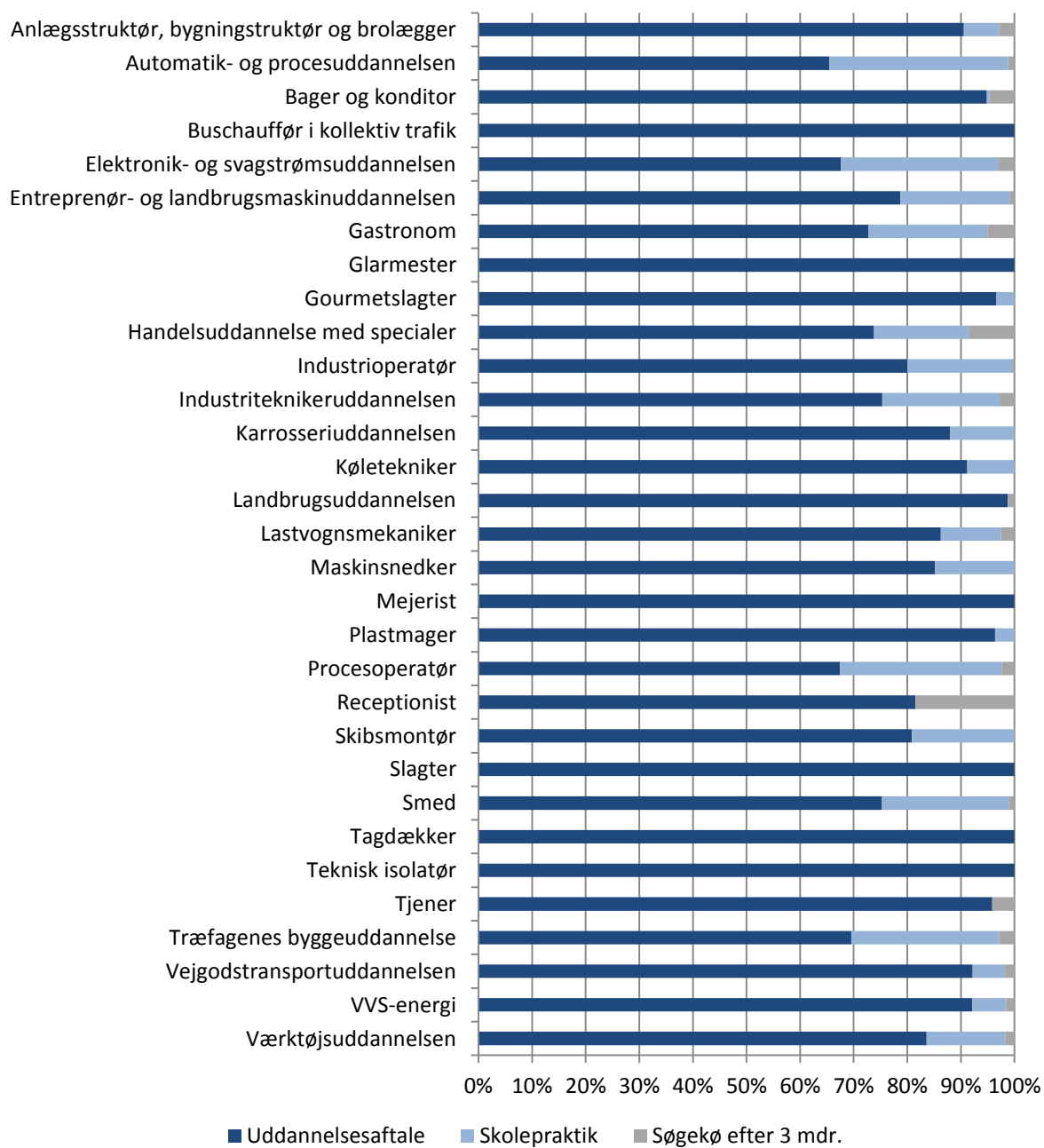
Figur 3.5 Andel tid i skolepraktik 2016 på uddannelser der i 2017 er fordelsuddannelser og som udbydes med skolepraktik, pct.



Kilde: Tal vedrørende trepart i UVM's datavarehus.

En uddannelse kan heller ikke fortsætte som fordelsuddannelse, hvis andelen af de aktivt søgende elever som ikke har fået en aftale inden for tre måneder efter fuldført grundforløb overstiger 10 pct. Ud af de uddannelser, der i 2017 er fordelsuddannelser, var det kun uddannelsen som receptionist der ikke kunne leve op til dette krav idet 18 pct. af de aktivt søgende elever var i Skolepraktik 3 måneder efter fuldført grundforløb. På alle uddannelserne buschauffør i kollektiv trafik, glarmester, mejerist, slagter, tagdækker og teknisk isolatør var der ingen aktivt søgende elever der ikke havde fået en uddannelsesaftale, *jf. figur 3.6.*

Figur 3.6 Status på elever tre måneder efter grundforløb afsluttet i 2016 på uddannelser der i 2017 var fordelsuddannelser



Note: Fordelsuddannelserne farmakonom, erhvervsfisker, skorstensfejer og turistbuschauffør indgår ikke i statistikken.

Kilde: Tal vedrørende trepart i UVM's datavarehus.

Bilag 1: Anvendte metoder

Metodeafsnittet redegør dels for månedsstatikken på praktikpladsområdet, og dels for baggrunden for årsstatistikken samt den metodik og de datakilder, der ligger bag denne. For definitionerne af de anvendte centrale begreber henvises til bilag 2.

Månedssstatistikken

Praktikpladssituationen for erhvervsuddannelsesområdet beskrives månedligt i et notat. I Databanken er det muligt, som supplement hertil, at se udviklingen måned for måned for udvalgte nøgletal for eksempel indgåede aftaler, igangværende aftaler, igangværende antal elever i skolepraktik og praktikpladssøgende. Uviklingen kan følges tilbage til 2003. Tal i der på nuværende tidspunkt findes i Databanken forventes i løbet af 2017 at blive gjort tilgængelige i UVM's Datavarehus.

Den nuværende dynamiske databank muliggør underinddelinger på uddannelses-grupperinger i form af indgange, faglige udvalg, uddannelser og specialer. For den geografiske dimension kan opgørelserne differentieres alt efter erhvervsskolens beliggenhedsregion og -kommune, elevens bopælsregion og -kommune, og endelig lærestedets region.

For lærestedet kan der endvidere differentieres ud fra den branche, som lærestedets overordnede virksomhed har registeret som sin hovedbranche. Lærestedets branche og virksomhedsformen danner grundlag for den såkaldte funktionskode, som opdeler lærestederne i en privat sektor og en offentlig sektor. Den offentlige sektor kan yderligere underopdeles ved hjælp af funktionskoden.

For eleverne kan der differentieres efter blandt andet køn, alder, bopæl og herkomst. Sidstnævnte opgjort som gruppen af indvandrere og efterkommere samt gruppen af elever med dansk herkomst.

Den praktiske undervisning, som eleven i sit vekseluddannelsesforløb er underlagt, kan differentieres efter uddannelsesaftalernes type (f.eks. i form af ordinære aftaler over for korte aftaler eller ny mesterlæreaftaler). For skolepraktikelevernes vedkommende kan der differentieres efter om eleven er i virksomhedsforlagt undervisning (VFU) eller i delaftale under skolepraktik, hvor både VFU og delaftaler forudsætter, at eleven er optaget i skolepraktik.

Der er databrud for praktikpladssøgende i 2008. Der findes opgørelser af *praktikpladssøgende med afsluttet grundforløb* tilbage til 2008 og *praktikpladssøgende i alt* tilbage til 2003. Begge nøgletal kan fordeles efter, om der søges praktikplads på uddannelser, der bliver udbudt med eller uden skolepraktik. Opgørelsesmåden afviger fra den benyttede i årsstatistikkerne før 2014. Se mere om opgørelse af praktikpladssøgende i Bilag 2: Nøglebegreber.

Månedssstatistikken kan findes på:

<http://www.uvm.dk/Service/Statistik/Statistik-om-erhvervsuddannelserne/Praktikpladsstatistik>

Årsstatistikken

Årsstatistikken skal ses som et supplement til de praktikpladsstatistikker, der udgives månedligt. I årsstatistikken er der blandt andet fokus på den langsigtede udvikling på praktikpladsområdet, mens det centrale i månedsstatistikkerne er den kortsigtede udvikling.

Kapitel 2

I kapitel 2 ses på de overordnede tendenser inden for praktikpladsområdet i perioden 2012-2016.

Fra 2010 omfatter praktikpladsstatistikken aftaler på Social- og sundhedsuddannelsen samt den Pædagogiske assistentuddannelse. Aftalerne på den del af den pædagogiske assistentuddannelse, som foregår på professionshøjskolerne, indgår dog endnu ikke i fuldt omfang i praktikpladsstatistikken. Erfaringsmæssigt foregår cirka 25 pct. af aktiviteten på denne uddannelse på professionshøjskolerne.

Elever, der uforskyldt mister en uddannelsesaftale

Elever, der mister uddannelsesaftaler uforskyldt, skal registreres af uddannelsesinstitutionen, så snart erhvervsskolen er vidende om, at eleven har mistet sin aftale uforskyldt. Desuden skal skolen registrere den nye, supplerende aftaletype på elevens nye aftale.

Ved at kombinere oplysningen om, at eleven uforskyldt har mistet en aftale og datoen for bekræftelse af dette med oplysninger om aftalerne samt oplysninger om skoleperioder, er det i de fleste tilfælde muligt at følge eleven fra den mistede aftale til eventuelle efterfølgende uddannelsesaftaler, skolepraktikforløb eller skoleforløb.

Kapitel 3

Med henblik på at følge op på baggrunden for trepartsaftalen 2016 er der set på en række forskellige områder, som aftalen berører.

Overgang fra grundforløb til uddannelsesaftale

Afsnittet er baseret på statistikken om trepart.

Dokumentation af metoder og datagrundlag findes på:

www.uddannelsesstatistik.dk

Datakilder

Årsstatistikken er udarbejdet på baggrund af opgørelser anvendt til den månedlige praktikpladsstatistik. Databasen bliver opdateret månedligt på basis af inddateringer i det centrale statistikregister (EASY-S), hvori skolernes uddannelsesoplysninger i EASY-A sammenkøres med de centrale aftaleoplysninger i EASY-P. Hvis ikke andet står angivet, er årsstatistikken 2016 udarbejdet på baggrund af et udtræk foretaget medio maj 2017. Et eventuelt efterslæb af inddateringer for 2016 har ikke nævneværdig effekt på konklusionerne i årsstatistikken.

Til brug for fordeling på herkomst er data fra EASY-systemerne sammenkørt med personbaggrundsoplysninger på Styrelsen for It og Læring statistikberedskab hos Danmarks Statistik.

Bilag 2: Nøglebegreber

Nøglebegreber anvendt i rapporten beskrives kort i tabel 1. Begreberne er de samme som anvendes i den almindelige månedsstatistik om praktikpladssituationen på uvm.dk. I Databanken på uvm.dk findes en mere udførlig dokumentation.

Tabel 1. Nøglebegreber anvendt i Årsstatistikken for praktikpladsområdet

Begreb	Definition
Antal indgåede aftaler	<p>Antal indgåede aftaler i en given periode, typisk kalenderåret. Der medregnes ordinære aftaler, herunder den første aftale i aftaleforløb (kombinationsaftaler, korte uddannelsesaftaler). Også restuddannelsesaftaler medtælles. Både restaftaler der følger efter et afbrudt uddannelsesforløb med praktik i en virksomhed og afbrudt skolepraktik. Delaftaler under skolepraktik samt virksomhedsforlagt undervisning medtælles ikke. Muligheden for at indgå flexkombiaftaler ophørte ved udgangen af 2007. Fra 2007 og frem er disse aftaler talt med under korte aftaler.</p> <p>I opgørelserne accepteres det, at én og samme elev kan indgå mere end én aftale også inden for det enkelte år.</p>
Delaftale i skolepraktik	<p>Elever i delaftale under skolepraktik er samtidig i skolepraktik, men modtager altså typisk i en kort periode en del af sin praktiske oplæring i en virksomhed. Forskellen til virksomhedsforlagt undervisning er, at virksomheden ved en delaftale udbetaler eleven løn, og at eleven kan deltage i virksomhedens produktion (samtidig med oplæringen).</p>
Elever med fuldført grundforløb	<p>Elever med kvalifikation til at påbegynde hovedforløb (grundforløbsbevis) samt elever afgangsmeldt som fuldførte uden grundforløbsbevis.</p>
Elever med igangværende uddannelsesaftale	<p>Elever med igangværende uddannelsesaftale målt på et givent tidspunkt. I bestandsopgørelser tælles hver elev kun en gang.</p> <p>Elever i delaftale under skolepraktik eller i virksomhedsforlagt praktikuddannelse (VFP – tidl VFU) tælles ikke med. Disse tælles i stedet med som igangværende under skolepraktik.</p> <p>Begreberne aftale og uddannelsesaftale anvendes publikationen igennem synonymt.</p>
Elever optaget i skolepraktik	<p>Ny tilgang til skolepraktik i en given periode. Hvis en elev har flere skolepraktik forløb, er det kun første forløb der tælles med.</p>
Etnisk herkomst	<p>Der benyttes Danmarks Statistiks almindelige definitioner:</p> <p><i>Indvandrere</i> er personer født i udlandet, hvis forældre begge (eller den ene, hvis der ikke findes oplysninger om den anden) er udenlandske statsborgere eller født i udlandet. Hvis der ikke findes oplysninger om nogen af forældrene, og personen er født i udlandet, opfattes personen også som indvandrer.</p> <p><i>Efterkommere</i> er personer født i Danmark af forældre, hvoraf ingen er dansk</p>

	<p>statsborger født i Danmark. Hvis der ikke findes oplysninger om nogen af forældrene, og personen er udenlandsk statsborger, opfattes personen også som efterkommer.</p> <p>Tilsammen udgør indvandrere og efterkommere personer af <i>anden etnisk herkomst</i>.</p> <p>Resten af befolkningen er af <i>dansk</i> oprindelse.</p>
Igangværende elever i skolepraktik	<p>Elever i skolepraktik målt på et givent tidspunkt, inkl. elever i delaftale under skolepraktik samt elever i virksomhedsforlagt praktikuddannelse.</p>
Praktikpladssøgende	<p>Opgørelsen af praktikpladssøgende er i årsstatistikken for 2014 og 2015 ændret i forhold til tidligere publikationer. Ved en gennemgang af "praktikpladssøgende elever" har det vist sig, at den hidtidige opgørelsesmetode ikke har været retvisende, idet elever, der er i gang med et grundforløb, har indgået i statistikken. Opgørelsen af praktikpladssøgende elever er derfor revideret og omfatter:</p> <ul style="list-style-type: none">- <i>Praktikpladssøgende med afsluttet grundforløb</i>, der har gennemført et grundforløb og er ikke i gang med at færdiggøre deres erhvervsuddannelse i nyt grundforløb, uddannelsesaftale, skolepraktik eller uddannelser uden virksomhedspraktik. Derudover har de søgende med afsluttet grundforløb bekræftet deres søgeønske inden for de seneste tre måneder eller er blevet søgende inden for de seneste tre måneder.- <i>Praktikpladssøgende i gang med et grundforløb</i>, der har bekræftet deres søgeønske inden for de seneste tre måneder og har ikke kvalifikation til hovedforløb og/eller er i gang med et grundforløb.- <i>Praktikpladssøgende i alt</i>: er ikke i uddannelsesaftale eller skolepraktik og har bekræftet deres søgeønske inden for de seneste tre måneder eller er blevet søgende inden for de seneste tre måneder. <p>Tallene for praktikpladssøgende i årsstatistikken for 2014 og 2015 adskiller sig derfor fra tidligere årsstatistikker.</p> <p>Læs mere om metode ved opgørelse af praktikpladsstatistikken på: https://www.uvm.dk/-/media/UVM/Filer/Stat/PDF15/150409_Metode_praktikplads.ashx?la=da</p>
Virksomhedsforlagt praktikuddannelse (VFP)	<p>Elever i virksomhedsforlagt undervisning er samtidig i skolepraktik, men modtager typisk i en kort periode en del af sin praktiske oplæring i en virksomhed. Uddannelsesformen har skiftet navn i forbindelse med Trepartsaftalen, og var tidligere i årsstatistikker benævnt virksomhedsforlagt undervisning (VFU).</p>

Bilag 3: Supplerende tabeller

Tabel 1. Igangværende aftaler, elever i skolepraktik og praktikpladssøgende, ultimo året, og indgåede aftaler 2012-2016

	2012	2013	2014	2015	2016
Igangværende aftaler, i alt	74.717	72.084	69.851	68.254	66.157
Igangv. elever i SKP	4.712	5.955	6.619	6.919	7.206
Indgåede aftaler, i alt	48.751	44.427	43.900	44.381	43.893
Praktikpladssøgende med afsluttet grundforløb	2.396	2.524	2.711	2.015	1.922

Kilde: Styrelsen for It og Læring.

Tabel 2. Igangværende aftaler fordelt på uddannelser og aftaletype, ultimo 2016, pct.

Uddannelse	Aftaletype					
	Ordinære aftaler	Ordinære kombinationsaftaler	Restaftaler efter aftaler	Restaftaler efter skolepraktik	Korte uddannelsesaftaler	Ny mesterlæreaftaler
Anlægsgartner	47%	0%	14%	14%	18%	7%
Anlægsstruktør, bygningstruktør og brolægger	67%	0%	11%	5%	10%	8%
Autolakerer	40%	0%	6%	22%	24%	8%
Automatik- og procesuddannelsen	70%	2%	4%	15%	6%	3%
Bager og konditor	59%	0%	10%	0%	1%	30%
Beklædningshåndværker	85%	0%	0%	0%	0%	0%
Beslagsmed	37%	0%	0%	0%	0%	57%
Boligmontering	36%	0%	0%	0%	41%	21%
Buschauffør i kollektiv trafik	100%	0%	0%	0%	0%	0%
Bygningsmaler	40%	0%	13%	12%	30%	5%
Bådmekaniker	0%	0%	0%	0%	0%	63%
Cnc-tekniker	0%	0%	0%	0%	0%	0%
Cykel-og motorcykelmekaniker	35%	0%	6%	16%	4%	39%
Data- og kommunikationsuddannelsen	62%	0%	9%	20%	6%	3%
Den pædagogiske assistentuddannelse	99%	0%	1%	0%	0%	0%
Detailhandelsuddannelsen med specialer	83%	0%	2%	6%	0%	8%
Digital media uddannelsen	72%	0%	8%	0%	0%	20%
Dyrepasser	59%	0%	11%	3%	18%	8%
Ejendomsservicetekniker	93%	0%	1%	4%	0%	1%
Elektriker	54%	1%	13%	9%	24%	0%
Elektronik- og svagstrømsuddannelsen	83%	3%	0%	9%	3%	0%
Elektronikoperatør	100%	0%	0%	0%	0%	0%
Entreprenør- og landbrugsmaskinuddannelsen	75%	0%	4%	14%	1%	5%
Ernæringsassistent	70%	0%	2%	25%	0%	3%
Eventkoordinator	87%	0%	0%	0%	0%	6%
Film- og tv-produktionsuddannelsen	89%	0%	10%	0%	0%	0%
Finansuddannelsen	100%	0%	0%	0%	0%	0%
Finmekaniker	51%	0%	7%	8%	5%	28%

Fitnessinstruktør	78%	0%	0%	0%	0%	23%
Flymekaniker	100%	0%	0%	0%	0%	0%
Forsyningsoperatør	85%	0%	0%	0%	0%	0%
Fotograf	78%	0%	16%	0%	5%	0%
Frisør	24%	0%	10%	9%	14%	43%
Gartner	80%	0%	0%	0%	14%	0%
Gastronom	45%	0%	18%	14%	2%	22%
Garmester	60%	0%	14%	0%	14%	10%
Gourmetslagter	33%	0%	6%	6%	1%	54%
Grafisk tekniker	59%	0%	5%	8%	0%	26%
Greenkeeper	90%	0%	0%	0%	0%	6%
Guld- og sølvsmed	75%	0%	0%	0%	11%	8%
Handelsuddannelse med specialer	86%	0%	1%	4%	1%	9%
Havne- og terminaluddannelsen	97%	0%	0%	0%	0%	0%
Hospitalsteknisk assistent	100%	0%	0%	0%	0%	0%
Indiv. EUD, Kontor, handel og	100%	0%	0%	0%	0%	0%
Individuel EUD, merkantil	100%	0%	0%	0%	0%	0%
Individuel EUD, produktion og udvikling	100%	0%	0%	0%	0%	0%
Individuel EUD, Teknologi, byggeri og transport	97%	0%	0%	0%	0%	0%
Industrioperatør	95%	0%	0%	2%	0%	2%
Industriteknikeruddannelsen	67%	1%	6%	13%	8%	5%
Karrosseriuddannelsen	44%	0%	3%	12%	18%	23%
Kontoruddannelse med specialer	92%	0%	1%	4%	0%	2%
Kontoruddannelse, generel	36%	0%	0%	64%	0%	0%
Kosmetiker	53%	0%	16%	0%	5%	26%
Kranfører	62%	0%	0%	0%	0%	38%
Køletekniker	66%	0%	10%	0%	8%	16%
Laboratorietandtekniker	0%	0%	0%	56%	0%	0%
Lager- og terminaluddannelsen	67%	0%	2%	16%	1%	14%
Landbrugsuddannelsen	48%	0%	28%	0%	20%	4%
Lastvognsmekaniker	57%	0%	8%	9%	13%	13%
Lufthavnsuddannelsen	89%	0%	0%	0%	0%	0%
Maritime håndværksfag	76%	0%	9%	0%	0%	0%
Maskinsnedker	67%	0%	8%	8%	16%	0%
Mediegrafiker	44%	0%	6%	37%	5%	7%
Mejerist	100%	0%	0%	0%	0%	0%
Metalsmed	0%	0%	0%	0%	0%	0%

Murer	43%	0%	12%	9%	31%	5%
Ortopædist	0%	0%	0%	0%	0%	0%
Overfladebehandler	89%	0%	0%	0%	0%	0%
Personvogsmekaniker	43%	0%	11%	17%	23%	6%
Plastmager	92%	0%	0%	4%	0%	0%
Procesoperatør	92%	0%	0%	4%	0%	4%
Produktionsgartner	38%	0%	21%	32%	0%	0%
Produktør	100%	0%	0%	0%	0%	0%
Receptionist	63%	0%	4%	0%	0%	33%
Redder	97%	0%	3%	0%	0%	0%
Serviceassistent	93%	0%	0%	6%	0%	0%
Sikkerhedsvagt	100%	0%	0%	0%	0%	0%
Skibsmontør	61%	0%	8%	8%	21%	0%
Skiltetekniker	28%	0%	0%	39%	23%	6%
Skorstensfejer	95%	0%	0%	0%	0%	0%
Skov- og naturtekniker	39%	0%	10%	39%	7%	5%
Slagter	100%	0%	0%	0%	0%	0%
Smed	55%	0%	10%	13%	14%	8%
Snedker	31%	0%	15%	11%	39%	4%
Social- og sundhedsuddannelsen	99%	0%	1%	0%	0%	0%
Stenhugger	60%	0%	0%	0%	0%	0%
Støberitekniker	0%	0%	0%	0%	0%	0%
Tagdækker	64%	0%	0%	0%	10%	23%
Tandklinikassistent	45%	0%	13%	13%	17%	12%
Tarmrenser	0%	0%	0%	0%	0%	100%
Teater-, udstillings- og eventtekniker	76%	0%	14%	0%	8%	0%
Teknisk designer	72%	0%	4%	17%	3%	4%
Teknisk isolatør	58%	0%	0%	0%	16%	16%
Tjener	44%	0%	11%	0%	1%	44%
Togklargøringsuddannelsen	0%	0%	0%	0%	0%	71%
Træfagenes byggeuddannelse	36%	0%	14%	5%	39%	6%
Urmager	36%	0%	0%	39%	0%	0%
Vejgodstransportuddannelsen	75%	0%	8%	1%	2%	14%
Veterinærsygeplejerske	93%	0%	3%	0%	3%	0%
Vindmølleoperatør	100%	0%	0%	0%	0%	0%
VVS-energi	61%	0%	11%	6%	22%	0%
Væksthusgartner	80%	0%	0%	16%	0%	0%

Værktøjsuddannelsen	78%	0%	0%	8%	0%	11%
----------------------------	-----	----	----	----	----	-----

Kilde: Styrelsen for It og Læring.

Tabel 3. Antal elever i uddannelsesaftale, skolepraktik og praktikpladssøgende ultimo 2016

Uddannelse	Igangv. aftaler	Igangv. Elever i skolepraktik	Praktikpladssøgende med afsluttet grundforløb
Anlægsgartner	665	86	40
Anlægsstruktør, bygningstruktør og Autolakerer	911	27	-
Automatik- og procesuddannelsen	116	52	6
Bager og konditor	500	63	8
Beklædningshåndværker	676	-	-
Beslagsmed	52	130	7
Boligmontering	35	-	-
Boligmontering	39	-	-
Buschauffør i kollektiv trafik	62	-	-
Bygningsmaler	884	307	55
Bådmekaniker	8	-	-
Cnc-tekniker	5	-	-
Cykel-og motorcykelmekaniker	224	27	-
Data- og kommunikationsuddannelsen	1.405	739	110
Den pædagogiske assistentuddannelse	2.881	-	54
Detailhandelsuddannelsen med	5.658	921	290
Digital media uddannelsen	71	-	7
Dyrepasser	202	11	49
Ejendomsservicetekniker	451	30	5
Elektriker	3.809	296	83
Elektronik- og svagstrømsuddannelsen	212	14	-
Elektronikoperatør	13	-	-
Entreprenør- og	491	21	-
Ernæringsassistent	680	195	49
Eventkoordinator	104	-	31
Film- og tv-produktionsuddannelsen	205	-	7
Finansuddannelsen	251	-	-
Finmekaniker	107	16	-
Fitnessinstruktør	40	-	12
Flymekaniker	63	-	-
Forsyningsoperatør	13	-	-
Fotograf	122	-	5
Frisør	1.086	67	10

Gartner	96	53	22
Gastronom	2.524	158	72
Glarmester	77	-	-
Gourmetslagter	722	9	-
Grafisk tekniker	105	7	-
Greenkeeper	105	-	-
Guld- og sølvsmed	65	-	-
Handelsuddannelse med specialer	1.510	157	88
Havne- og terminaluddannelsen	29	-	-
Hospitalsteknisk assistent	51	-	-
Indiv. EUD, Kontor, handel og	18	-	-
Individuel EUD, merkantil	10	-	-
Individuel EUD, produktion og udvikling	22	-	-
Individuel EUD, Teknologi, byggeri og	29	-	-
Industrioperatør	324	45	5
Industriteknikeruddannelsen	894	90	15
Karrosseriuddannelsen	196	9	-
Kontoruddannelse med specialer	5.831	463	301
Kontoruddannelse, generel	14	160	-
Kosmetiker	94	-	7
Kranfører	13	-	-
Køletekniker	115	-	-
Laboratorietandtekniker	9	128	-
Lager- og terminaluddannelsen	856	99	44
Landbrugsuddannelsen	2.475	-	-
Lastvogsmekaniker	432	5	-
Lufthavnsuddannelsen	35	-	-
Maritime håndværksfag	55	-	-
Maskinsnedker	180	12	-
Mediegrafiker	422	186	31
Mejerist	203	-	-
Metalsmed	5	-	-
Murer	1.026	160	30
Ortopædist	5	-	-
Overfladebehandler	44	-	-
Personvogsmekaniker	2.496	462	74
Plastmager	194	-	-

Procesoperatør	276	18	6
Produktionsgartner	34	-	-
Produktør	9	-	-
Receptionist	126	-	11
Redder	355	-	-
Serviceassistent	311	79	6
Sikkerhedsvagt	15	-	-
Skibsmontør	184	8	-
Skiltetekniker	88	126	26
Skorstensfejer	61	-	-
Skov- og naturtekniker	157	156	7
Slagter	88	-	-
Smed	2.189	171	27
Snedker	400	249	29
Social- og sundhedsuddannelsen	9.576	-	73
Stenhugger	10	-	-
Støberitekniker	5	-	-
Tagdækker	99	-	-
Tandklinikassistent	854	140	24
Tarmrenser	32	-	-
Teater-, udstillings- og eventtekniker	123	22	-
Teknisk designer	247	102	52
Teknisk isolatør	38	-	-
Tjener	465	-	-
Togklargøringsuddannelsen	7	-	-
Træfagenes byggeuddannelse	4.484	818	78
Urmager	28	48	-
Vejgodstransportuddannelsen	572	-	6
Veterinærsygeplejerske	208	-	-
Vindmølleoperatør	68	-	-
VVS-energi	1.460	48	16
Væksthusgartner	45	5	-
Værktøjsuddannelsen	205	0	0
I alt	66.157	7.206	1.922

Kilde: Styrelsen for It og Læring.

Tabel 4. Antal elever i uddannelsesaftale, skolepraktik og praktikpladssøgende, fordelt på alder, ultimo 2016

Uddannelse	15-19 år	20-24 år	25-29 år	30 +
Anlægsgartner	96	246	145	175
Anlægsstruktør, bygningstruktør og brolægger	254	345	171	138
Autolakerer	22	75	15	-
Automatik- og procesuddannelsen	87	189	73	149
Bager og konditor	218	307	88	61
Beklædningshåndværker	10	31	10	-
Beslagsmed	-	15	8	5
Boligmontering	-	8	14	10
Buschauffør i kollektiv trafik	-	-	-	56
Bygningsmaler	130	397	211	143
Bådmekaniker	-	-	-	-
Cnc-tekniker	-	-	-	-
Cykel-og motorcykelmekaniker	62	81	26	46
Data- og kommunikationsuddannelsen	202	595	332	270
Den pædagogiske assistentuddannelse	623	1.166	431	657
Detailhandelsuddannelsen med specialer	954	3.825	614	265
Digital media uddannelsen	12	39	11	6
Dyrepasser	31	99	49	18
Ejendomsservicetekniker	15	131	69	234
Elektriker	1.068	1.532	595	614
Elektronik- og svagstrømsuddannelsen	33	85	46	40
Elektronikoperatør	-	-	-	-
Entreprenør- og landbrugsmaskinuddannelsen	245	204	28	9
Ernæringsassistent	78	214	129	258
Eventkoordinator	-	50	26	19
Film- og tv-produktionsuddannelsen	-	90	85	24
Finansuddannelsen	8	208	30	-
Finmekaniker	10	33	32	31
Fitnessinstruktør	-	20	8	8
Flymekaniker	-	28	19	7
Forsyningsoperatør	-	-	-	5

Fotograf	-	51	51	13
Frisør	261	661	124	34
Gartner	7	34	31	15
Gastronom	512	1.144	523	343
Glarmester	18	37	7	9
Gourmetslagter	175	330	116	100
Grafisk tekniker	8	43	24	25
Greenkeeper	13	26	17	43
Guld- og sølvsmed	-	28	19	13
Handelsuddannelse med specialer	135	874	307	190
Havne- og terminaluddannelsen	-	5	-	10
Hospitalsteknisk assistent	-	8	8	28
Indiv. EUD, Kontor, handel og	-	13	5	-
Individuel EUD, merkantil	-	-	8	-
Individuel EUD, produktion og udvikling	-	6	8	5
Individuel EUD, Teknologi, byggeri og transport	-	14	7	-
Industrioperatør	-	12	47	264
Industriteknikeruddannelsen	201	340	153	198
Karrosseriuddannelsen	45	99	29	14
Kontoruddannelse med specialer	159	2.605	1.588	1.479
Kontoruddannelse, generel	-	-	5	-
Kosmetiker	8	55	23	-
Kranfører	-	5	-	-
Køletekniker	16	37	33	28
Laboratorietandtekniker	-	-	-	-
Lager- og terminaluddannelsen	67	331	179	276
Landbrugsuddannelsen	1.441	898	98	32
Lastvogsmekaniker	159	184	44	42
Lufthavnsuddannelsen	-	13	10	-
Maritime håndværksfag	7	21	14	11
Maskinsnedker	19	78	33	43
Mediegrafiker	29	175	148	64
Mejerist	15	68	43	74
Metalsmed	-	-	-	-
Murer	345	403	148	124
Ortopædist	-	-	-	-
Overfladebehandler	-	13	13	10

Personvognsmekaniker	977	1.185	198	131
Plastmager	24	69	38	58
Procesoperatør	5	67	68	135
Produktionsgartner	-	11	9	11
Produktør	-	-	-	-
Receptionist	11	71	26	11
Redder	-	208	102	40
Serviceassistent	-	16	38	255
Sikkerhedsvagt	-	10	-	-
Skibsmontør	54	81	32	12
Skiltetekniker	15	41	20	8
Skorstensfejer	11	19	13	13
Skov- og naturtekniker	36	57	38	21
Slagter	20	44	14	8
Smed	649	981	335	223
Snedker	52	137	123	83
Social- og sundhedsuddannelsen	718	2.055	1.851	4.951
Stenhugger	-	-	-	-
Støberitekniker	-	-	-	-
Tagdækker	18	32	28	9
Tandklinikassistent	82	368	190	209
Tarmrenser	5	24	-	-
Teater-, udstillings- og eventtekniker	18	67	27	8
Teknisk designer	13	62	67	102
Teknisk isolatør	7	16	10	-
Tjener	83	287	67	23
Togklargøringsuddannelsen	-	-	-	-
Træfagenes byggeuddannelse	1.797	1.754	503	428
Urmager	-	14	9	-
Vejgodstransportuddannelsen	95	263	101	111
Veterinærsygeplejerske	-	124	60	16
Vindmølleoperatør	-	6	12	46
VVS-energi	368	560	265	266
Væksthusgartner	-	25	11	6
Værktøjsuddannelsen	49	74	32	48
I alt	12.952	27.381	11.445	14.376

Kilde: Styrelsen for It og Læring.