

# ARBEJDSULYKKER



Arbejdstilsynets årsopgørelse 2014

Anmeldte arbejdsulykker 2009-2014



# **Anmeldte arbejdsulykker 2009-2014**

## **Årsopgørelse 2014**

**Arbejdstilsynet, december**

**2015 ISBN nr. 87-7534-643-5**

## Forord

Arbejdstilsynets årsopgørelse 2014 over anmeldte arbejdsulykker omfatter arbejdsulykker, der er registreret i perioden 2009-2014. Årsopgørelsen indeholder oplysninger om hvilke personskader, der er sket ved ulykkerne, om hvordan skaderne er sket, om de forventede konsekvenser af skaden, og fordelingen af de anmeldte arbejdsulykker afhængig af skadelidtes køn, alder og nationalitet og virksomhedens branche.

Desuden er antallet af anmeldte arbejdsulykker sat i forhold til antallet af beskæftigede for at kunne sammenligne forekomsten af arbejdsulykker mellem forskellige branchegrupper.

Undersøgelser har vist, at ikke alle anmeldepligtige arbejdsulykker anmeldes, og det reelle antal arbejdsulykker er derfor større end det antal, der indgår i Arbejdstilsynets statistik.

I kapitel 2 findes beskrivelse af anmelderegler og forklaringer og definitioner på anvendte begreber, herunder forhold, der skal tages hensyn til ved tolkning af de viste opgørelser.

På Arbejdstilsynets hjemmeside er der mulighed for ved selvbetjening at finde oplysninger om anmeldte arbejdsulykker for perioden 2009-2014 inden for særlige brancher, branchearbejdsmiljøråd, jobgrupper eller aldersgrupper: <http://arbejdstilsynet.dk/da/arbejdsmiljo-i-tal/interaktive-arbejdsskadetal.aspx>.

## Indhold

Forord.....	0
Indhold .....	1
Sammenfatning.....	2
1. Anmeldte arbejdsulykker 2009-2014 .....	3
1.1 Hvilke skader har arbejdsulykkerne medført?.....	4
1.2 Hvordan er skaderne sket? .....	6
1.3 Hvilke konsekvenser forventes ulykkerne at have? .....	10
1.4 Branchegrupper .....	13
1.5 Skadelidtes alder.....	15
1.6 Hvilket land kommer skadelidte fra? .....	16
2. Forklaringer .....	17
2.1 Afgrænsning af anmeldte arbejdsulykker.....	17
2.2 Datakvalitet .....	17
2.3 Definitioner mv. ....	18
3. Bilag A: Baggrundstabeller .....	19

## Sammenfatning

Der er i 2014 anmeldt 40.674 arbejdsulykker til Arbejdstilsynet og dermed er antallet af anmeldte arbejdsulykker, efter en stigning fra 2009 til 2010, faldet med 8 pct. siden 2010. Set i forhold til beskæftigelsen er antallet af anmeldte arbejdsulykker faldet med 7 pct. fra 163 pr. 10.000 beskæftigede i 2010 til 151 i 2014, hvilket er samme niveau som i 2009. I 37 af de anmeldte tilfælde i 2014 mistede den skadelidte livet. 2013 og 2014 er dermed de år med det laveste antal dødsulykker i hele perioden 2009-2014, og det er under halvdelen af niveauet i slutningen af 1990'erne.

Ikke alle brancher har medvirket til faldet fra 2010 til 2014, og inden for visse brancher er der sket en stigning i løbet af de 5 år i antallet af anmeldte arbejdsulykker set i forhold til beskæftigelsen. Det sidste gælder især inden for brancherne Politi, beredskab og fængsler og Kultur og sport, og – i noget mindre grad – Landbrug, skovbrug og fiskeri samt Bygge- og anlægsområdet. Af brancher, der har bidraget væsentligt til faldet fra 2010 til 2014, skal fremhæves Transport af gods samt Slagterier.

Branchegruppen Slagterier er dog det brancheområde, der har det højeste antal anmeldte arbejdsulykker set i forhold til beskæftigelsen. Billedet er anderledes for alvorlige arbejdsulykker, der har medført 3 ugers forventet arbejdsudygtighed eller mere. Her er det Bygge- og anlægsbrancherne, Vand, kloak og affald, Politi, beredskab og fængsler samt Kultur og sport, der har de højeste ulykkesincidenser.

Forstuvninger er den mest fremherskende type af skade i forbindelse med arbejdsulykker. Herefter er de hyppigste skader sårskader, knoglebrud, psykisk chok, bløddelsskader og hjernerystelse/indre skader.

Skaderne er oftest opstået ved at personen:

- er blevet udsat for akut fysisk overbelastning af kroppen, fx ved at løfte, trække og skubbe genstande, ved at vride og dreje kroppen, eller ved at træde forkert, vrikke om eller snuble uden at falde,
- er blevet ramt af eller kollideret med en genstand eller en anden person, der er i bevægelse, fx noget der falder ned, eller
- selv har bevæget sig lodret, (fx ved at falde eller at rejse sig op og støde imod noget), eller vandret (fx ved at snuble og falde eller støde ind i genstande).

Hvis man ser på alle tilfælde, hvor skadelidte enten er i bevægelse (lodret eller vandret) eller udsættes for akut overbelastning ved snublen, vrikken om eller træden forkert, under ét, er det den hyppigste måde at komme til skade på.

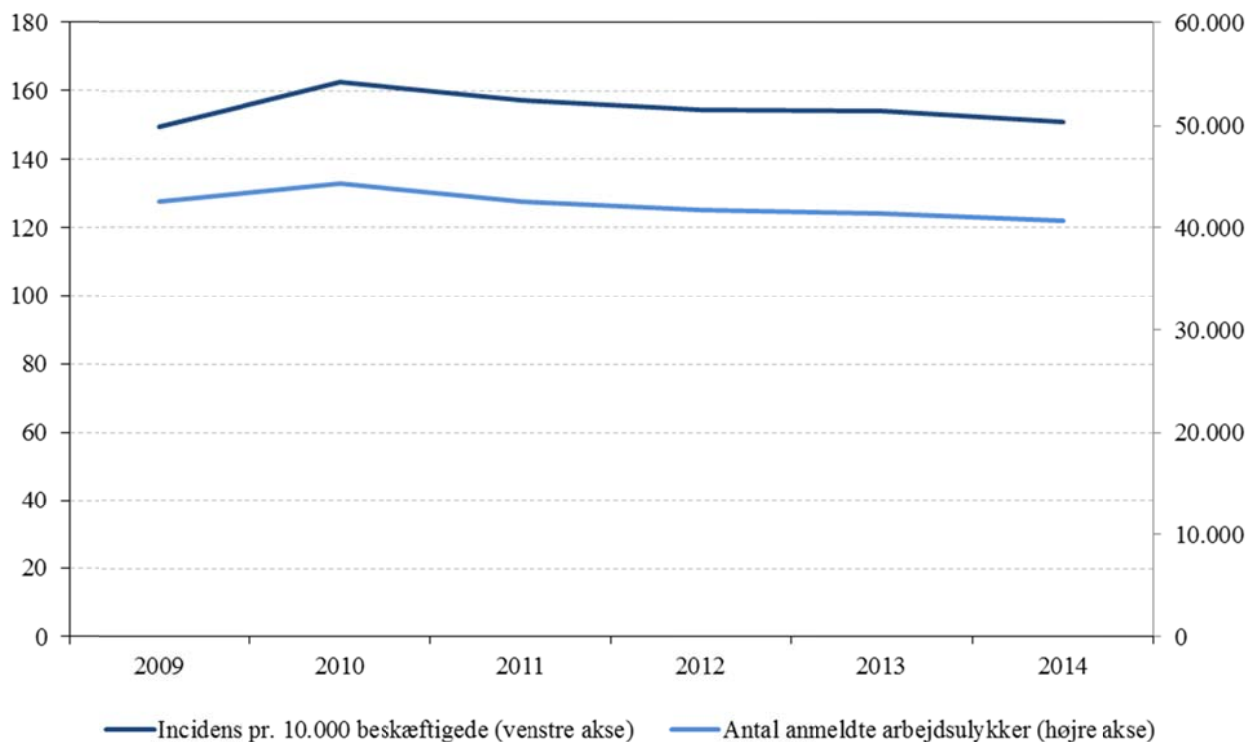
Uanset måden at komme til skade på er resultatet ofte en forstuvning. Dette er særligt markant ved akutte fysiske overlastninger. Ved fald, snublen og stød imod genstande ses også en del knoglebrud, sårskader, hjernerystelser og bløddelsskader. Skader, der er opstået ved tilskadekomne rammes af en genstand i bevægelse, er en meget forskelligartet gruppe, der omfatter tilfælde, hvor ting falder ned og hvor maskindele bliver udslyngt såvel som trafikulykker. At blive ramt af genstande resulterer derfor også i mange forskellige slags skader: forstuvninger, sårskader, knoglebrud, hjernerystelse, bløddelsskader mv.

## 1. Anmeldte arbejdsulykker 2009-2014

Der er i 2014 anmeldt 40.674 arbejdsulykker til Arbejdstilsynet. Det er 677 færre end i 2013 og er det laveste antal i perioden 2009-2014. Det højeste antal i perioden var i 2010 med 44.331 anmeldte arbejdsulykker. Siden 2010 er antallet af anmeldte arbejdsulykker faldet med 8 pct. I hele perioden er der sket et samlet fald i antallet af anmeldte arbejdsulykker på 4 pct. Set i forhold til beskæftigelsen er der i 2014 anmeldt 151 arbejdsulykker pr. 10.000 beskæftigede (ulykkesincidensen). Dermed er incidensen på samme niveau som i 2009. I perioden 2009-2014 er den højeste ulykkesincidens i 2010 med 163 ulykker pr. 10.000 beskæftigede.

Figur 1.1 viser antallet af anmeldte arbejdsulykker 2009-2014 (højre akse – lys kurve) samt den årlige ulykkesincidens (venstre akse – mørk kurve). Incidensen er beregnet pr. 10.000 beskæftigede. Det fremgår, at de to kurver har næsten samme forløb med det højeste niveau i 2010 efterfulgt af et jævnt fald frem til 2014.

Figur 1.1: Antal arbejdsulykker anmeldt til Arbejdstilsynet og incidensen af anmeldte arbejdsulykker 2009-2014. Incidensen er beregnet pr. 10.000 beskæftigede.



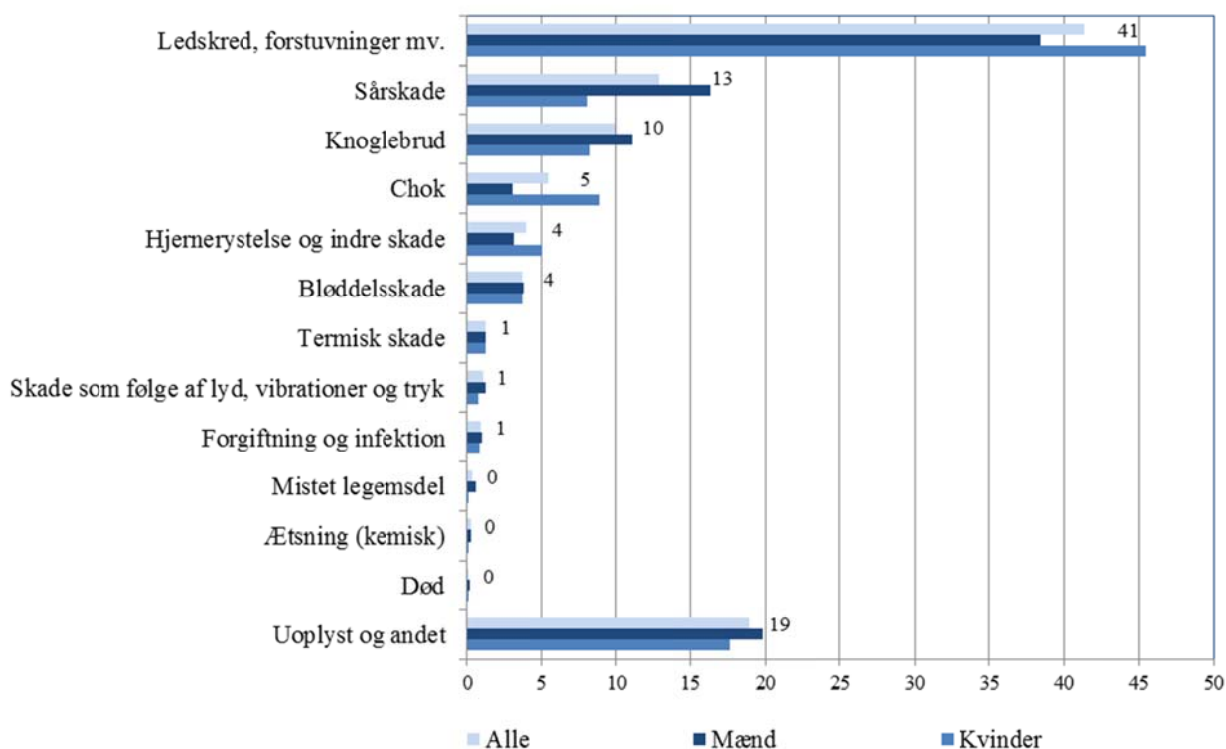
## 1.1 Hvilke skader har arbejdsulykkerne medført?

**Skadetyper** beskriver, hvad der skete med skadelidte under arbejdsulykken, og hvor på legemet skaden er placeret. Disse informationer hentes fra anmeldelsernes oplysninger om skadens art, skadet legemsdel og skadens følger. Sidstnævnte giver bl.a. oplysning, om hvorvidt arbejdsulykken har medført skadelidtes død.

Figur 1.2 viser, hvor stor en andel de enkelte typer af skader udgør af samtlige anmeldte arbejdsulykker i 2014 for henholdsvis kvinder og mænd og for alle arbejdsulykker.

*Forstuvninger mv.* (herunder ledskred) udgør i 2014 med 16.822 tilfælde 41 pct. af samtlige anmeldte arbejdsulykker (figur 1.2). Andelen af forstuvninger mv. blandt kvinder (46 pct.) er noget højere end blandt mænd (38 pct.) (Bilag A, tabel A3). Af de anmeldte forstuvninger mv. i 2014 udgør forstuvning mv. af ryg og rygrad 31 pct., forstuvning mv. af nedre ekstremiteter (ben, ankler og fødder) 35 pct. og forstuvning mv. af øvre ekstremiteter (arme, hænder og fingre) 25 pct. (Bilag A, tabel A1 og A2). Andelen af forstuvninger mv. har i perioden 2009-2014 ligget næsten konstant på omkring 42 pct. af samtlige anmeldte arbejdsulykker (Bilag A, tabel A1).

Figur 1.2: Anmeldte arbejdsulykker 2014 fordelt procentvis på skadetyper for henholdsvis kvinder og mænd og for alle ulykker



*Sårskader* udgør i 2014 med 5.229 tilfælde 13 pct. af samtlige anmeldte arbejdsulykker (figur 1.2). Andelen af sårskader blandt mænd (16 pct.) er dobbelt så høj som hos kvinder (8 pct.) (Bilag A, tabel A3). Af de anmeldte sårskader i 2014 udgør sårskader på fingre 40 pct., sårskader på øvre ekstremiteter (arme, hænder og fingre) 17 pct. og sårskader på nedre ekstremiteter (ben, ankler og fødder) 14 pct. (Bilag A, tabel A1 og A2). Andelen af sårskader har i perioden 2009-2014 ligget nogenlunde konstant på omkring 16 pct. af samtlige anmeldte arbejdsulykker. (Bilag A, tabel A1).

*Knoglebrud* udgør i 2014 med 4.026 tilfælde 10 pct. af samtlige anmeldte arbejdsulykker (figur 1.2). Andelen af knoglebrud blandt mænd (11 pct.) er noget højere end blandt kvinder (8 pct.) (Bilag A, tabel A3). Af de anmeldte knoglebrud i 2014 udgør knoglebrud på øvre ekstremiteter (skulder, arm, håndled, hånd og finger/ fingre) 52 pct., og knoglebrud på nedre ekstremiteter (hoftel, knæ, ben, ankel, fod og tå/tæer) 34 pct. (Bilag A, tabel A1 og A2). Andelen af knoglebrud har i perioden 2009-2014 ligget nogenlunde konstant omkring 10 pct. af samtlige anmeldte arbejdsulykker.

*Chok* (akut psykisk chok) udgør i 2014 med 2.220 tilfælde 5,5 pct. af samtlige anmeldte arbejdsulykker (figur 1.2). Chok inkluderer såvel akut chok opstået som følge af aggression, herunder vold og trusler, som chok opstået som følge af traumatiske oplevelser, fx overværelse af røveri eller ulykke. Andelen af arbejdsulykker, der har givet chok blandt kvinder (9 pct.), er højere end blandt mænd (3 pct.) (Bilag A, tabel A3). Andelen af arbejdsulykker, der har givet chok, er i perioden 2009-2014 steget fra at udgøre knapt 5 pct. af samtlige anmeldte arbejdsulykker til at udgøre knapt 6 pct. (Bilag A, tabel A1).

*Hjernerystelse og indre skader* udgør i 2014 med 1.587 tilfælde ca. 4 pct. af samtlige anmeldte arbejdsulykker (figur 1.2). Andelen af hjernerystelse og indre skader blandt kvinder er højere (5 pct.) end blandt mænd (3 pct.) (Bilag A, tabel A3). Andelen af hjernerystelse og indre skader er i perioden 2009-2014 steget fra at udgøre ca. 3 pct. af samtlige anmeldte arbejdsulykker til at udgøre knapt 4 pct. (Bilag A, tabel A1).

*Bløddelsskader* udgør i 2014 med 1.505 tilfælde knapt 4 pct. af samtlige anmeldte arbejdsulykker (figur 1.2). Andelen af bløddelsskader er den samme hos både kvinder og mænd (Bilag A, tabel A3). Af de anmeldte bløddelsskader i 2014 udgør bløddelsskader på øvre ekstremiteter (skulder, arm, håndled, hånd og finger/ fingre) 31 pct., bløddelsskader på nedre ekstremiteter (hoftel, knæ, ben, ankel, fod og tå/tæer) 24 pct. og bløddelsskader på andre kropsdele (fx kroppen) 45 pct. (Bilag A, tabel A1 og A2). Andelen af bløddelsskader er i perioden 2009-2014 halveret fra at udgøre 7 pct. af samtlige anmeldte arbejdsulykker til at udgøre under 4 pct. (Bilag A, tabel A1).

Andelene af henholdsvis *termiske skader* og *forgiftninger og infektioner* har i perioden 2009-2014 ligget nogenlunde konstant omkring 1 pct. af samtlige anmeldte arbejdsulykker, og andelen af *ætsninger* har ligget nogenlunde konstant omkring 0,5 pct. af samtlige anmeldte arbejdsulykker. *Skader som følge af lyd, tryk og vibrationer* er i perioden steget fra at udgøre 0,5 pct. af samtlige anmeldte arbejdsulykker til at udgøre 1 pct.

*Amputationer* (mistet legemsdel) udgør i 2014 med 152 tilfælde 0,4 pct. (4 promille) af samtlige anmeldte arbejdsulykker (figur 1.2). Andelen af amputationer blandt mænd (0,6 pct.) er seks gange højere end blandt kvinder (0,1 pct.) (Bilag A, tabel A3). Af de anmeldte amputationer i 2014 udgør amputationer af én eller flere fingre 85 pct., amputationer af nedre ekstremiteter (hoftel, knæ, ben, ankel, fod og tå/tæer) 5 pct., amputationer af hånd/håndled 2 pct. (tre tilfælde) og amputationer af andre kropsdele 8 pct. (Bilag A, tabel A1 og A2). Andelen af amputationer har i perioden 2009-2014 ligget nogenlunde konstant med knapt 4 promille af samtlige anmeldte arbejdsulykker (Bilag A, tabel A1).

Andelen af anmeldte arbejdsulykker med skadetyper *Uoplyst og andet* udgør i 2014 med 7.694 tilfælde knapt 20 pct. af samtlige anmeldte arbejdsulykker. Andelen har i perioden 2009 til 2013 ligget nogenlunde konstant på ca. 18 pct. af samtlige anmeldte arbejdsulykker. Kategorien omfatter såvel tilfælde, hvor der i anmeldelsen ingen oplysninger er om skadetyper, som tilfælde, hvor skadetyper er kendt, men hvor



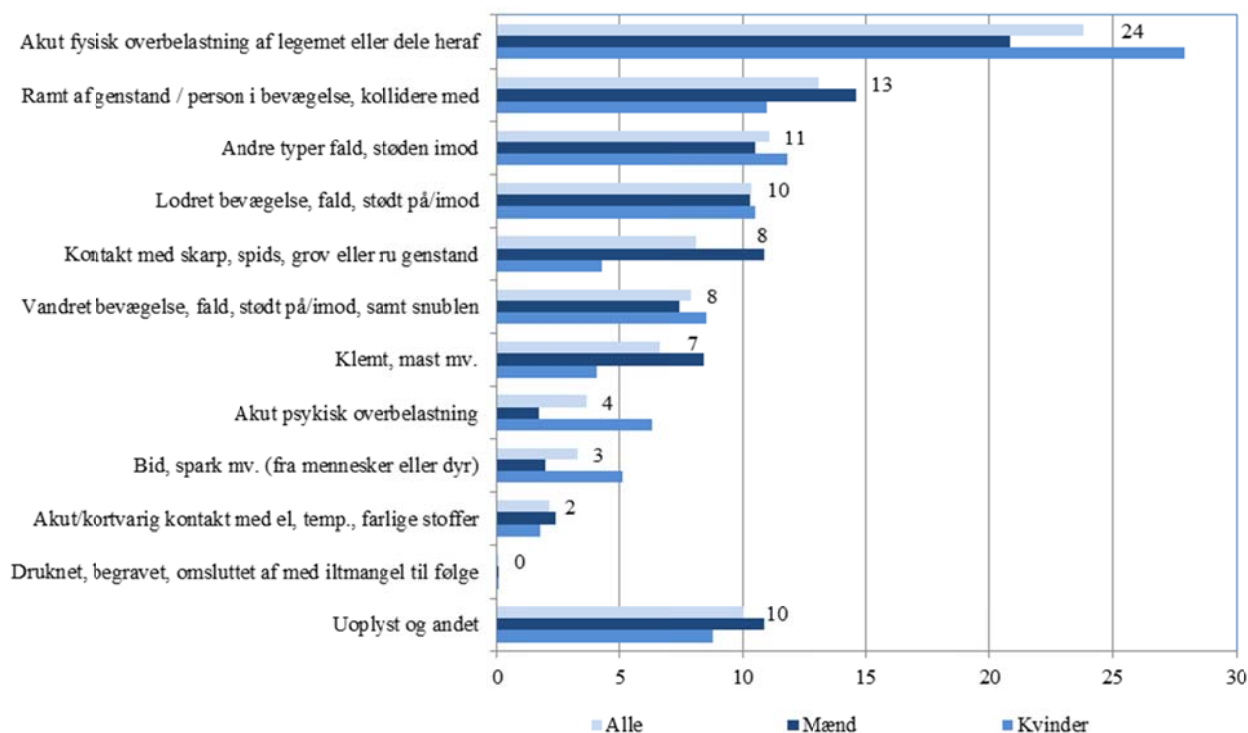
den ifølge anmelderen ikke findes som valgmulighed. Den høje andel af *Uoplyst og andet* slører billedet af, hvor stor en andel de enkelte skadetyper udgør de enkelte år, og af udviklingen inden for de forskellige typer af skader.

## 1.2 Hvordan er skaderne sket?

**Skademåden** betegner den begivenhed under ulykkeshændelsesforløbet, der gav skade på personen. Skademåden besvarer spørgsmålet ”hvordan kom vedkommende til skade under ulykken?”. Informationerne hentes fra anmeldelsernes oplysninger herom. Til skademåden er der oftest knyttet en teknik, dvs. den skadevoldende genstand, fx en maskine, et redskab mv.

Figur 1.3 viser antallet af anmeldte arbejdsulykker 2014, fordelt procentvis på skademåde for henholdsvis kvinder og mænd og for samtlige arbejdsulykker. Skademåder er her grupperet i 13 grupper. Samtlige anmeldte arbejdsulykker fordelt på alle skademåder kan ses i Bilag A, tabel A5.

Figur 1.3: Anmeldte arbejdsulykker 2014 fordelt procentvis på skademåder (12 grupper) for henholdsvis kvinder og mænd og for alle ulykker



### 1.2.1 Generelt om arbejdsulykkernes fordeling på skademåder

Arbejdsulykker, hvor skadelidte er kommet til skade ved *akut fysisk overbelastning* af legemet (fx løft, træk, skub, vridning, drejning og gribning), udgør med 9.674 tilfælde samlet 24 pct. af samtlige anmeldte arbejdsulykker i 2014 (figur 1.3). Akut overbelastning ved at snuble, vrikke om eller træde forkert er ikke medtaget i kategorien. Tilfælde af denne type er inkluderet i kategorien ’Vandret bevægelse, fald, stødt på/imod samt snublen’, der således omfatter både bevægelse i samme niveau og snublen mv. uden at fal-

de. Andelen af arbejdsulykker, hvor personen er kommet til skade ved akut fysisk overbelastning, er steget fra at udgøre ca. 21 pct. af samtlige anmeldte arbejdsulykker i 2010 til 24 pct. i 2014 (Bilag A, tabel A5), og er i 2014 højere blandt kvinder (28 pct. af alle arbejdsulykker blandt kvinder) end blandt mænd (21 pct.) (Bilag A, tabel A4).

Arbejdsulykker, hvor skadelidte er i bevægelse og kommer til skade ved *fald, snublen eller støden imod en stationær genstand* udgør med 11.915 tilfælde 29 pct. af samtlige anmeldte arbejdsulykker i 2014 (figur 1.3). Arbejdsulykker, hvor skadelidte er i bevægelse, omfatter kategorierne:

- *lodret bevægelse, fald, stødt på/mod*, fx fald til lavere niveau, rejse sig op og slå hovedet (10 pct.),
- *vandret bevægelse, stødt på/mod*, fx fald i samme niveau, støde imod en genstand, samt *akut overbelastning ved snublen, vrikken om eller træden forkert* (8 pct.), samt
- andre typer fald, stødt imod en stationær genstand (11 pct.).

Andelen af arbejdsulykker, hvor skadelidte er i bevægelse og kommer til skade ved at falde, snuble eller støde imod genstande, er faldet fra at udgøre ca. 34 pct. af samtlige anmeldte arbejdsulykker i 2010 til 29 pct. i 2014 (Bilag A, tabel A5), og der er ingen nævneværdig forskel i andelen blandt kvinder og mænd (Bilag A, tabel A4). Dette udelukker dog ikke, at der kan være kønsforskelle i andelen for hver af de 4 kategorier, der er medtaget i gruppen.

Arbejdsulykker, hvor skadelidte er blevet *ramt af* eller er kollideret med en genstand eller anden person i bevægelse, udgør med 5.327 tilfælde 13 pct. af samtlige anmeldte arbejdsulykker i 2013 (figur 1.3). Der er således sket et fald i den årlige andel af ”ramt af – ulykker” siden 2009, hvor de udgjorde 15 pct. af samtlige anmeldte arbejdsulykker (Bilag A, tabel A5). Andelen af denne type arbejdsulykker (Bilag A, tabel A4) er i 2014 højere blandt mænd (15 pct.) end blandt kvinder (11 pct.).

Arbejdsulykker, hvor skadelidte har været i *kontakt med en skarp, spids, grov eller ru genstand*, udgør med 3.293 tilfælde 8 pct. af samtlige anmeldte arbejdsulykker i 2014 (figur 1.3). Dette er på niveau med de foregående 5 år (Bilag A, tabel A5). Andelen af denne type arbejdsulykker (Bilag A, tabel A4) er i 2014 mere end dobbelt så høj blandt mænd (11 pct.) end blandt kvinder (4 pct.).

Arbejdsulykker, hvor skadelidte er blevet *klemt, mast*, udgør med 2.681 tilfælde knapt 7 pct. af samtlige anmeldte arbejdsulykker i 2014 (figur 1.3). Dette er på niveau med de foregående 5 år (Bilag A, tabel A5). Andelen af denne type arbejdsulykker (Bilag A, tabel A4) er i 2014 dobbelt så høj blandt mænd (8 pct.) end blandt kvinder (4 pct.).

Arbejdsulykker, hvor skadelidte er blevet udsat for *akut psykisk overbelastning* udgør med 1.481 tilfælde knapt 4 pct. af samtlige anmeldte arbejdsulykker i 2014 (figur 1.3). Dette er på niveau med de foregående 5 år (Bilag A, tabel A5), dog ligger andelen i 2010 noget lavere (2,6 pct.). Andelen af arbejdsulykker, hvor personen er blevet udsat for akut psykisk overbelastning, (Bilag A, tabel A4) er i 2014 højere blandt kvinder (6 pct.) end blandt mænd (2 pct.). Akut psykisk overbelastning omfatter tilfælde, hvor skadelidte er blevet udsat for traumatiske hændelser, fx at blive truet, at overvære et røveri eller en ulykke.

Arbejdsulykker, hvor skadelidte er blevet *bidt, sparket, slået mv.* (fra såvel dyr som mennesker) udgør med 1.336 tilfælde knapt 4 pct. af samtlige anmeldte arbejdsulykker i 2014 (figur 1.3). Der er i perioden sket en let stigning i andelen fra 2,8 pct. i 2009 til 3,6 pct. i 2013. Andelen af arbejdsulykker, hvor perso-

nen er blevet *bidt, sparket, slået mv.*, (Bilag A, tabel A4) er i 2014 højere blandt kvinder (5 pct.) end blandt mænd (2 pct.).

Arbejdstilsynet har anvendt betegnelsen 'Visse former for vold' om kategorierne *akut psykisk overbelastning* og *bidt, sparket, slået mv.* (kun fra mennesker) i forbindelse med besvarelse af konkrete henvendelser om forekomsten af voldsulykker. En mere præcis definition af voldsulykker forudsætter, at der i registret findes oplysninger om ulykkens årsager, hvad der gik galt, hvad der udløste ulykken, hvad der afveg fra det normale. I det eksisterende register vil voldstilfælde, hvor gerningsmanden har anvendt redskaber til at slå med, typisk blive registreret med skademåden *ramt af genstand* (fx en hammer, kølle mv.). Disse tilfælde kan derfor ikke skelnes fra tilfælde, hvor håndværkere kommer galt afsted et stykke håndværktøj.

Arbejdsulykker, hvor skadelidte har været i *akut/kortvarig kontakt med elektrisk spænding, ekstreme temperaturer eller farlige stoffer*, udgør med 868 tilfælde ca. 2 pct. af samtlige anmeldte arbejdsulykker i 2014 (figur 1.3). Der er i perioden sket et let fald i andelen fra 2,5 pct. i 2009 til 2,1 pct. i 2014. Andelen af denne type arbejdsulykker, (Bilag A, tabel A4) er i 2014 lidt højere blandt mænd (2,4 pct.) end blandt kvinder (1,8 pct.).

Arbejdsulykker, hvor skadelidte er *druknet, begravet, omsluttet af ... med iltmangel til følge* udgør med 21 tilfælde 1/2 promille af samtlige anmeldte arbejdsulykker i 2014 (figur 1.3). Der er i perioden sket et let fald i andelen fra 2,5 pct. i 2009 til 2,1 pct. i 2014. Der er i 2014 dobbelt så mange af denne type arbejdsulykker blandt mænd end blandt kvinder (Bilag A, tabel A4). Da antallet af anmeldelser er meget lille, skal ændringer fra år til år tages med forbehold, da de kan skyldes tilfældigheder.

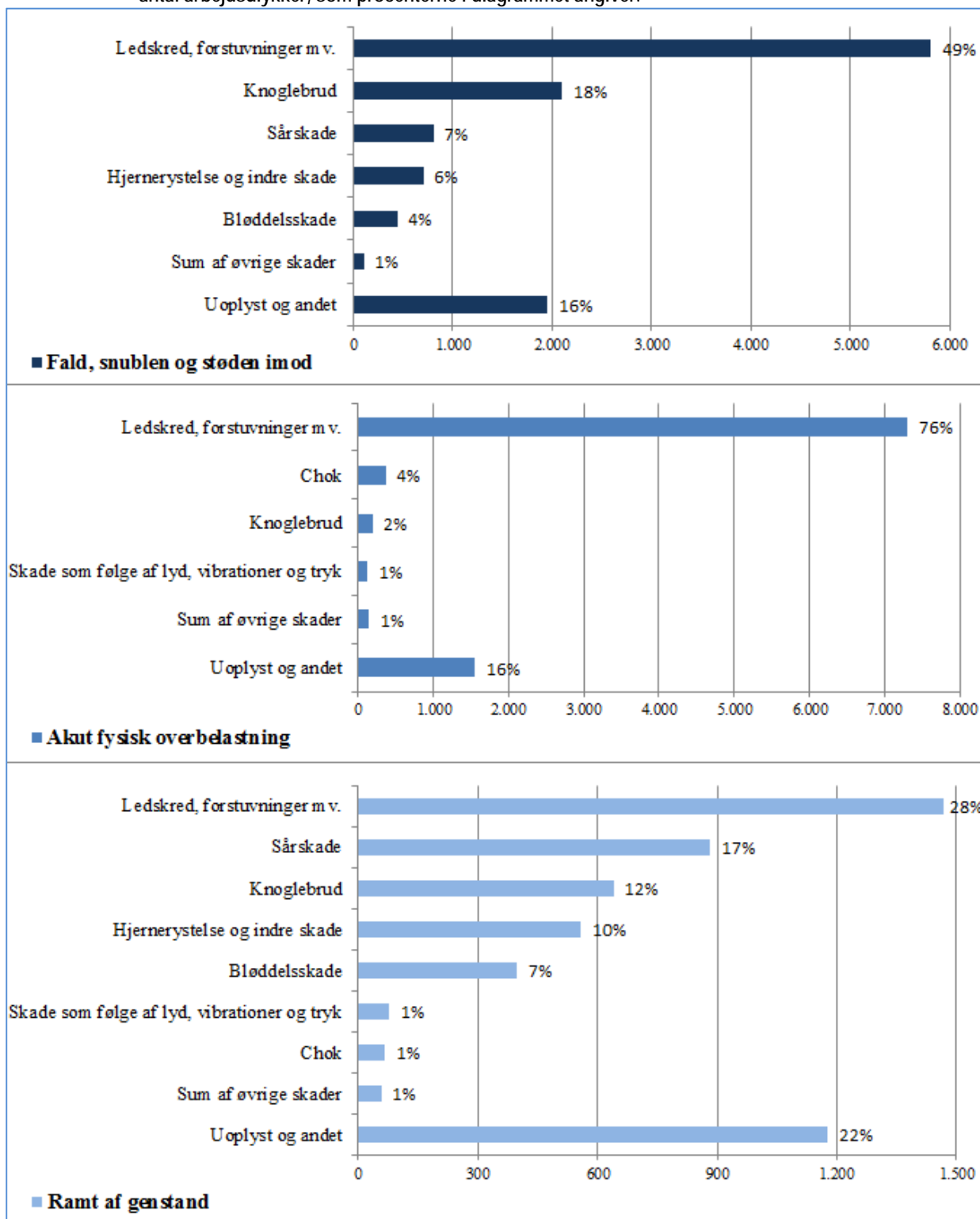
Arbejdsulykker, hvor der i anmeldelsen er angivet *Anden skademåde*, udgør med 2.992 tilfælde godt 7 pct. af samtlige anmeldte arbejdsulykker i 2014 (figur 1.3). Arbejdsulykker, hvor skademåden er 'Uoplyst', udgør med 1.086 tilfælde godt 2 pct. af samtlige anmeldte arbejdsulykker i 2014 (figur 1.3). Både kategorien *anden skademåde* og kategorien *uoplyst* er i princippet tilfælde, hvor skademåden ikke kan bestemmes ud fra anmeldelsen, og begge må i statistisk sammenhæng betragtes som uoplyste. Antallet af anmeldelser i de to kategorier til sammen har i perioden 2009-2014 ligget nogenlunde konstant på 10-11 pct. Et så stort antal "uoplyste" vanskeliggør tolkning af data, da det slører billedet af, hvor stor en andel de enkelte skademåder udgør de enkelte år, og af udviklingen inden for de forskellige måder at komme til skade på.

### 1.2.2 Skadetyper for de hyppigste skademåder

Arbejdsulykker, hvor skadelidte er kommet til skade ved *fald, snublen eller støden imod* en stationær genstand, ved *akut fysisk overbelastning* eller ved at blive *ramt af* en genstand udgør i 2014 tilsammen 66 pct. af samtlige anmeldte arbejdsulykker. Andelen har været næsten konstant i hele perioden 2009-2014.

For disse - de tre mest fremherskende grupper af skademåder - viser figur 1.4 fordelingen af anmeldte arbejdsulykker i 2014 på skadetyper. Der vises såvel antal (x-akse) som andele i procent (i figuren). I figuren er antallet af skademåde-kategorier forenklet, så *fald, snublen og støden imod* omfatter såvel lodret som vandret bevægelse samt akut overbelastning ved snublen, vrikken om eller træden forkert. Desuden er kategorier af skadetyper, der udgør mindre end 1 pct. af de anmeldte arbejdsulykker slået sammen som 'Sum af øvrige skader'.

Figur 1.4: Anmeldte arbejdsulykker 2014 fordelt procentvis på skadetyper for de 3 mest fremherskende skademåder: Fald, snublen og støden imod, Akut fysisk overbelastning og Ramt af genstand. X-aksen viser det antal arbejdsulykker, som procenterne i diagrammet angiver.



For fald, snublen og støden imod udgør forstuvninger mv. 49 pct. af tilfældene, knoglebrud udgør 18 pct., sårskader udgør 7 pct., hjernerystelse eller andre indre skader udgør 6 pct., og bløddelsskader udgør 4

pct.. For de øvrige tilfælde, hvor skadetyper er oplyst, udgør de resterende skadetyper hver under en procent af de anmeldte faldulykker.

For arbejdsulykker, hvor skadelidte er kommet til skade ved *akut fysisk overbelastning*, udgør forstuvninger mv. 76 pct. af tilfældene, chok udgør 4 pct., knoglebrud udgør 2 pct., og lyd-, vibrations- eller tryk-skader udgør 1 pct. Øvrige skader er enten uoplyste eller udgør en forsvindende del af de anmeldte tilfælde af akut fysisk overbelastning.

For arbejdsulykker, hvor skadelidte er blevet *ramt af* en genstand i bevægelse, udgør forstuvninger mv. 28 pct. af tilfældene, sårskader udgør 17 pct., knoglebrud udgør 12 pct., hjernerystelse eller andre indre skader udgør 10 pct., bløddelsskader udgør 7 pct., lyd-, vibrations- eller tryk-skader udgør godt 1 pct., og chok udgør 1 pct. Øvrige skader er enten uoplyste eller udgør en forsvindende del af de anmeldte tilfælde.

Det ses, at forskellige måder at komme til skade på ofte resulterer i forstuvninger mv., der samlet set udgør over 40 pct. af de anmeldte arbejdsulykker. Arbejdsulykker, hvor skadelidte er blevet ramt af en genstand mv., kan medføre mange forskellige skader – udover forstuvninger. *Ramt af genstand* bør da heller ikke ses som en bestemt ulykkestype, men omfatter mange forskellige slags ulykker i forskellige brancher. Ramt af rullende genstand kan fx repræsentere en trafikulykke, hvor den rullende genstand er et køretøj. Ramt af faldende genstand kan repræsentere adskillige situationer, hvor noget rammer en person.

*Fald, snublen og støden imod* medfører oftest forstuvninger, knoglebrud eller sårskader (i faldende orden), medens arbejdsulykker ved akut fysisk overbelastning næsten udelukkende medfører forstuvninger.

### 1.3 Hvilke konsekvenser forventes ulykkerne at have?

**Skadens følger** angiver konsekvenserne af ulykken i form af den forventede arbejdsudygtighed på anmeldetidspunktet, eller om skadelidte er afgået ved døden, som følge af ulykken. Da anmeldefristen for arbejdsulykker er 9 dage efter første fraværsdag, kan den forventede længerevarende arbejdsudygtighed være behæftet med usikkerhed.

Tabel 1.1: Anmeldte arbejdsulykker 2009-2014 fordelt på skadens følger og registreringsår.

Skadens følger	2009	2010	2011	2012	2013	2014
00 Arbejdsudygtighed uoplyst	4.064	3.257	2.860	2.745	2.059	1.832
02 Arbejdsudygtighed 1-3 dage	13.133	14.269	13.785	13.806	14.043	14.357
03 Arbejdsudygtighed 4 - 6 dage	6.097	6.590	6.575	6.370	6.469	6.408
04 Arbejdsudygtighed 7 - 13 dage	6.887	7.137	6.804	6.613	6.465	6.171
05 Arbejdsudygtighed 14 - 20 dage	4.041	4.095	3.677	3.493	3.602	3.495
06 Arbejdsudygtighed mindst 21 dage, men mindre end én måned	1.879	2.029	2.014	1.920	2.048	1.943
07 Arbejdsudygtighed mindst én måned, men mindre end tre måneder	4.384	4.741	5.040	4.929	4.788	4.575
08 Arbejdsudygtighed mindst tre måneder, men mindre end seks måneder	1.290	1.430	1.155	1.204	1.277	1.325
09 Permanent arbejdsudygtighed eller seks måneders arbejdsudygtighed og derover	699	744	573	593	564	531
10 Ulykker med dødelig udgang	44	39	40	40	36	37
<b>Ialt</b>	<b>42.518</b>	<b>44.331</b>	<b>42.523</b>	<b>41.713</b>	<b>41.351</b>	<b>40.674</b>

Tabel 1.1 viser antallet af anmeldte arbejdsulykker 2009-2014 fordelt på skadens følger og registreringsår.

Det ses, at der for hovedparten af de anmeldte arbejdsulykker er tale om korterevarende forventet arbejdsudygtighed. Arbejdsudygtighed i 1-3 dage udgør i 2014 over en tredjedel af samtlige anmeldte arbejdsulykker. Arbejdsulykker med arbejdsudygtighed under 1 dag (kategori 01) fremgår ikke af tabellen, da disse arbejdsulykker ikke er anmeldepligtige.

### 1.3.1 Anmeldte arbejdsulykker, der har medført døden

I 2014 er der anmeldt 37 arbejdsulykker med døden til følge (dødsulykker) til Arbejdstilsynet. I perioden 2009-2014 har antallet ligget mellem 44 tilfælde i 2009 og 36 i 2013, hvilket svarer til et gennemsnit på 39 tilfælde om året. Det er langt færre end i anden halvdel af 1990'erne, hvor antallet lå på 80 tilfælde i gennemsnit om året.

Tabel 1.2 viser antallet af arbejdsulykker med døden til følge, som er anmeldt i perioden 2009-2014 fordelt på branchegrupper og registreringsår. Tabellen er rangeret som top 10 efter branchegrupper med det højeste gennemsnitlige antal dødsulykker i de 6 år. De 10 branchegrupper dækker 69 pct. af de anmeldte arbejdsulykker med døden til følge. Brancher og branchegrupper er defineret i afsnit 2.3.

Tabel 1.2: Arbejdsulykker anmeldt til Arbejdstilsynet med døden til følge 2009-2014, fordelt på branchegrupper (top 10) og registreringsår

Branchegruppe (36 grupper)	2009	2010	2011	2012	2013	2014	Gns.
18 Landbrug, skovbrug og fiskeri	4	6	7	11	11	6	8
02 Opførelse og nedrivning af byggeri	5	5	6	4		3	4
29 Transport af gods	7	4	2	1	3		3
05 Engros	3	3	3	4	2	1	3
10 Metal og maskiner	4	1		2	2	5	2
17 Kontor	2	2	2	4	2	2	2
21 Poliiti, beredskab og fængsler	4	2		2	1	1	2
23 Vand, kloak og affald	2	2	2	2	1		2
01 Anlægsarbejde		3	1		2	1	1
03 Færdiggørelse af byggeri	3		2	1	1		1
Øvrige branchegrupper	9	9	14	8	8	10	10
37 Uoplyst og andet	1	2	1	1	3	8	3
<b>Ialt</b>	<b>44</b>	<b>39</b>	<b>40</b>	<b>40</b>	<b>36</b>	<b>37</b>	<b>39</b>

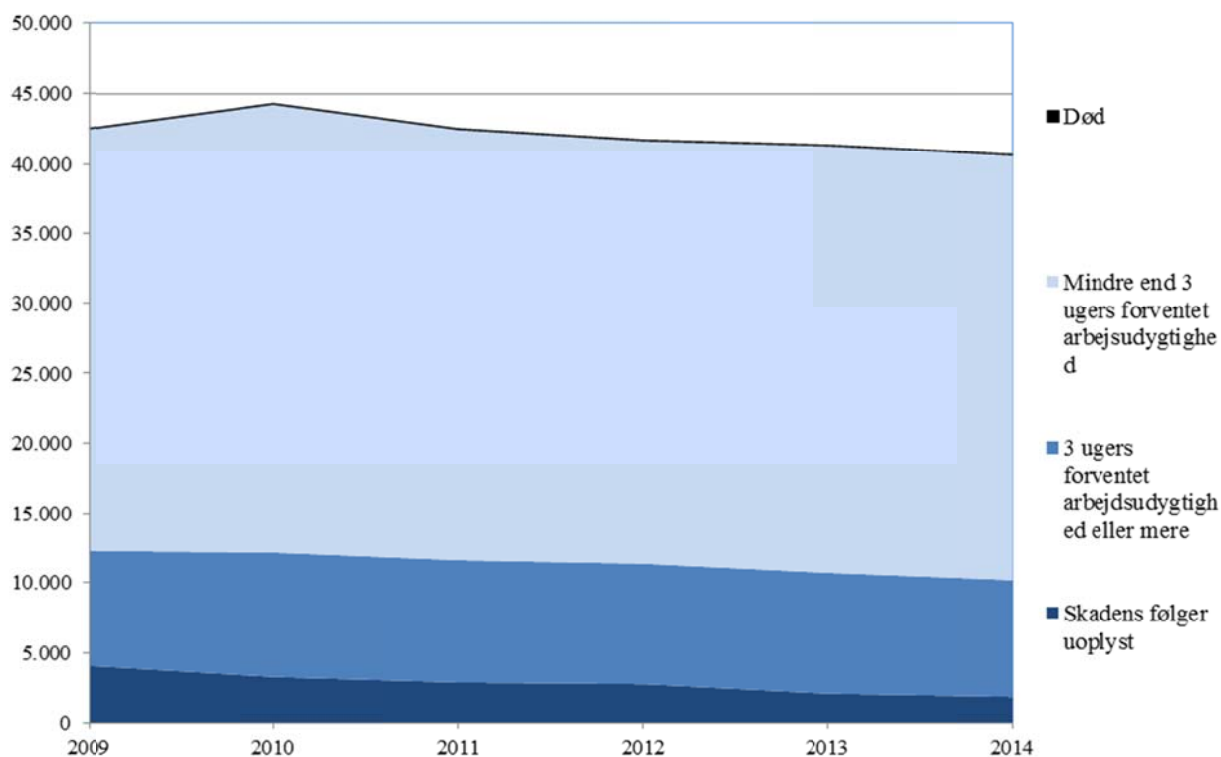
### 1.3.2 Anmeldte arbejdsulykker med forventet længerevarende arbejdsudygtighed

Det er et af målene i strategien for arbejdsmiljøindsatsen frem til 2020, at forekomsten af arbejdsulykker, der giver længerevarende sygefravær, og arbejdsulykker, der giver varigt mén, er reduceret med 25 pct. i 2020 set i forhold til 2011. Hvorvidt der har været et længerevarende sygefravær i forbindelse med arbejdsulykker måles i den forbindelse ved sammenkobling af ulykkesregistrets personoplysninger med oplysninger om udbetalinger af sygedagpenge. Arbejdsgiveren kan få refusion af lønudgifter fra skadelidtes kommune efter 30 dages sygefravær. Indtil 1. januar 2012 var denne grænse på 21 dage.

Oplysningerne om skadens følger, der stammer fra anmeldelsen af arbejdsulykken, kan ikke vise forekomsten af arbejdsulykker med længerevarende sygefravær helt præcist, idet der som nævnt er tale om varigheden af den *forventede* arbejdsudygtighed på anmeldetidspunktet. Arbejdsulykker med 3 ugers forventet arbejdsudygtighed eller mere har siden lanceringen af arbejdsmiljøstrategien fungeret som Arbejdstilsynets nye definition af alvorlige arbejdsulykker, og var som tema genstand for særlig fokus i Årsopgørelse 2012 (anmeldte arbejdsulykker 2007-2012).

I 2014 er der anmeldt 8.374 arbejdsulykker med forventet arbejdsudygtighed på mindst 3 uger svarende til ca. 21 pct. af alle anmeldte arbejdsulykker.

Figur 1.5: Anmeldte arbejdsulykker 2009-2014 fordelt på skadens følger (2 intervaller af arbejdsudygtighed samt uoplyst (antallet af dødsulykker er så lille, at det ikke kan ses))



Fra 2009 til 2010 skete der en stigning i antallet af samtlige anmeldte arbejdsulykker på 4 pct. I perioden 2010-2014 ses et fald i antallet af samtlige anmeldte arbejdsulykker på 8 pct. Antallet af anmeldte arbejdsulykker med forventet arbejdsudygtighed på mindst 3 uger er i samme periode faldet med 6 pct., og faldet de sidste 2 år fra 2013 til 2014 er på 3,5 pct. (figur 1.5, Bilag A, tabel A6). Det samlede fald i antallet af anmeldte arbejdsulykker i hele perioden fra 2009 til 2014 ses især blandt tilfælde med uoplyst arbejdsudygtighed.

## 1.4 Branchegrupper

Figur 1.6 viser incidensen af anmeldte arbejdsulykker 2014, fordelt på branche grupper opdelt på tilfælde med forventet arbejdsudygtighed på mindst 3 uger og øvrige tilfælde. Summen (søjleens samlede længde) angiver incidensen for samtlige anmeldte arbejdsulykker og svarer til tabel A6 i bilag A. Ulykkesincidensen er beregnet pr. 10.000 beskæftigede.

I 2014 er *Slagterier* den branche gruppe med det højeste antal anmeldte arbejdsulykker set i forhold til antallet af beskæftigede med en incidens på 483 pr. 10.000 beskæftigede (figur 1.6, tabel A4). Herefter følger *Vand, kloak og affald*, bygge- og anlægsbrancherne (branche gruppe 1, 2 og 3), *Politi, beredskab og fængsler* samt transportområdet (branche gruppe 29 og 30). Den samlede incidens i 2014 for alle brancher er 151 ulykker pr. 10.000 beskæftigede.

Der er sket et fald fra 2010 til 2014 i antallet af anmeldte arbejdsulykker set i forhold til beskæftigelsen. Ikke alle brancher har medvirket til dette fald, og inden for visse branche grupper er der sket en stigning i løbet af de 5 år i antallet af anmeldte arbejdsulykker set i forhold til beskæftigelsen. Det sidste gælder især inden for brancherne *Politi, beredskab og fængsler* og *Kultur og sport*, og – i noget mindre grad – *Landbrug, skovbrug og fiskeri* samt Bygge- og anlægsområdet. Af brancher, der har bidraget væsentligt til faldet fra 2010 til 2014, skal fremhæves *Transport af gods* samt *Slagterier*.

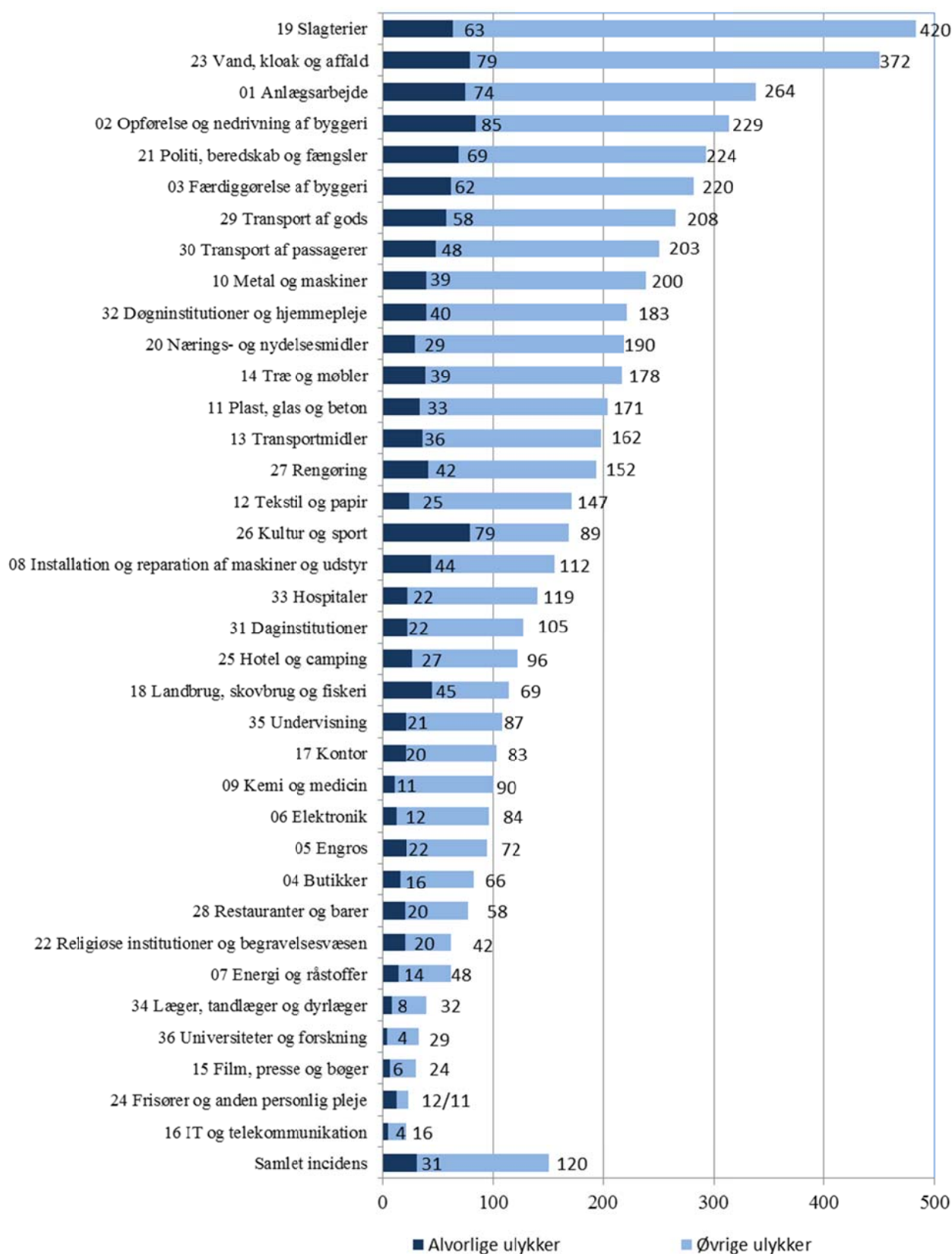
For arbejdsulykker med mindst 3 ugers forventet arbejdsudygtighed (figur 1.6, Bilagstabel A6) ses de højeste ulykkesincidenser i 2014 inden for *Vand, kloak og affald* og *Kultur og sport* begge med incidenser på 79 pr. 10.000 beskæftigede. Herefter følger bygge- og anlægsbrancherne, herunder *Anlægsarbejde* og *Opførelse og nedrivning af byggeri* med incidenser på henholdsvis 74 og 85 pr. 10.000 beskæftigede samt *Politi, beredskab og fængsler* med en incidens på 69 pr. 10.000 beskæftigede. Til sammenligning er den samlede incidens i 2014 for arbejdsulykker med mindst 3 ugers forventet arbejdsudygtighed 31 pr. 10.000 beskæftigede.

De største variationer i antallet af anmeldte arbejdsulykker set i forhold til beskæftigelsen (Bilag A, tabel A6) fra 2013 til 2014 ses inden for branche grupper med relativt få arbejdsulykker og/eller få beskæftigede. Således ses de største procentvise fald i ulykkesincidens fra 2013 til 2014 inden for branche grupperne *Religiøse institutioner og begravelsesvæsen* (26 pct.), *Energi og råstoffer* (22 pct.), *Film, presse og bøger* (21 pct.) og *IT og telekommunikation* (19 pct.). De største procentvise stigninger i ulykkesincidens fra 2013 til 2014 ses inden for branche grupperne *Elektronik* (20 pct.), *Tekstil og papir* (19 pct.) og *Kultur og sport* (14 pct.).

Antallet af anmeldte arbejdsulykker inden for *Kontor* ligger i 2014 16 pct. under niveauet i 2013. Fra 2009 til 2013 steg andelen af anmeldte arbejdsulykker inden for *Kontor* steg fra at udgøre 8 pct. af samtlige anmeldte arbejdsulykker til at udgøre 13 pct. I 2014 udgør andelen 11 pct.



Figur 1.6: Anmeldte arbejdsulykker 2014 pr. 10.000 beskæftigede, fordelt på 36 branchegrupper for henholdsvis arbejdsulykker med mindst 3 ugers forventet arbejdsudygtighed og øvrige arbejdsulykker. Diagrammet er rangeret efter faldende incidens for samtlige arbejdsulykker.



Stigningen i antallet af anmeldte arbejdsulykker inden for branchegruppen *Kontor* kan bl.a. hænge sammen med, at nogle af de arbejdsulykker, der sker på det offentlige område, anmeldes centralt, fx af kommunen eller regionen. Analyser har vist, at mange af de anmeldte arbejdsulykker inden for Offentlig Forvaltning er fejlregistreret i anmeldelsen med hensyn til branche. Der kan læses mere herom i Arbejdstilsynets årsopgørelser for 2011 og 2013.

Reduktion fra 2013 til 2014 i antallet af anmeldte arbejdsulykker inden for branchegruppen *Kontor* falder sammen med en stigning inden for især *Døgninstitutioner og hjemmepleje* samt *Undervisning*. Om dette er et udtryk for en forbedring af datakvaliteten i anmeldelser fra det offentlige område er ikke undersøgt.

Undersøgelser af underanmeldelsen af arbejdsulykker peger på, at den varierer mellem forskellige branchegrupper. Forskelle mellem forskellige branchegrupper i antal anmeldte arbejdsulykker hænger derfor ikke alene sammen med variationer i antallet af skete arbejdsulykker inden for de enkelte branchegrupper, men også med forskelle i, hvor mange af disse arbejdsulykker, der anmeldes.

Andelen af anmeldte arbejdsulykker, hvor branchen er uoplyst, er stigende og udgør i 2014 med 2.070 tilfælde 5 pct. af samtlige anmeldte arbejdsulykker. Dette giver mindre præcision i opgørelsen af, hvordan de anmeldte arbejdsulykker fordeler sig på brancher.

I Arbejdstilsynets interaktive tabeller, [\[link\]](#), for perioden 2009-2014 er der mulighed for at finde oplysninger om anmeldte arbejdsulykker inden for de enkelte branchegrupper fordelt på brancher.

En nærmere beskrivelse af Arbejdstilsynets 36 branchegruppering kan findes på:  
<http://arbejdstilsynet.dk/da/brancher/arbejdstilsynets-36-branchegrupper.aspx>.

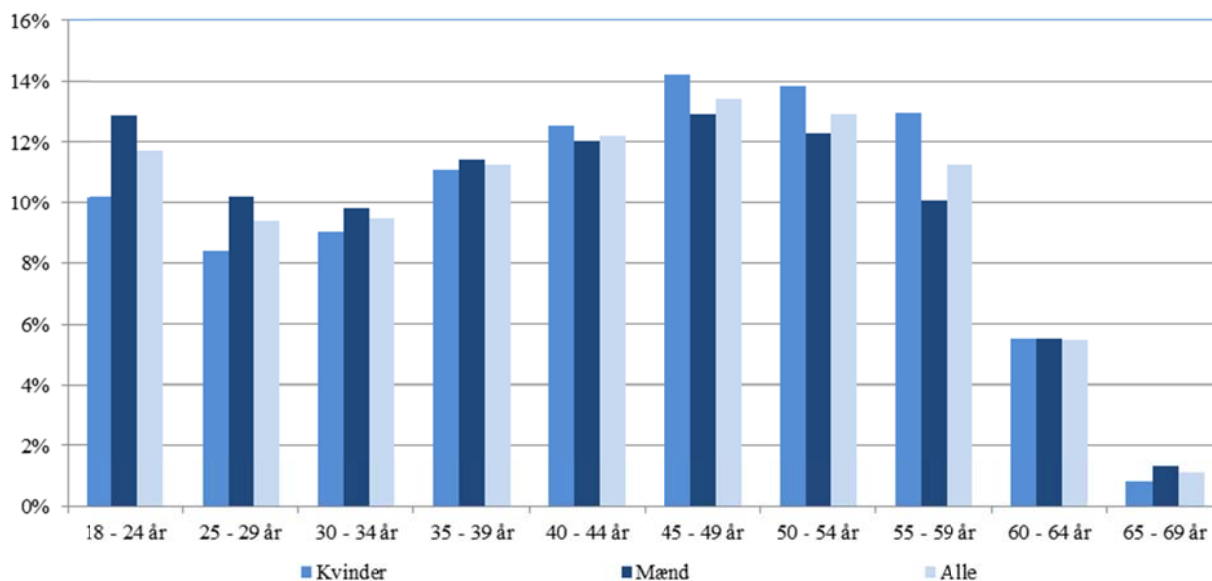
## 1.5 Skadelidtes alder

**Skadelidtes alder** på ulykkestidspunktet bestemmes - ligesom statsborgerskab og køn - som hovedregel ud fra CPR-nummeret. Har skadelidte intet CPR-nummer, skal alderen oplyses ved anmeldelse.

Figur 1.7 viser den procentvise fordeling af anmeldte arbejdsulykker i 2014 på aldersgrupper for kvinder og mænd samt for samtlige anmeldte arbejdsulykker (Bilag A, tabel A7). Der ses i figuren bort fra aldersgrupperne under 18 år og over 69 år, da antallet af anmeldte arbejdsulykker i disse aldersgrupper er meget lavt og ujævnt fordelt. Det ses, at de 18-24 årige udgør den højeste andel af anmeldte arbejdsulykker blandt mænd, efterfulgt af de 45-49 årige. Blandt kvinder udgøres de højeste andele af anmeldte arbejdsulykker af de 45-49 årige, de 50-54 årige og de 55-59 årige.

I [Årsopgørelsen 2013](#) er der foretaget en sammenligning af ulykkesforekomsten mellem aldersgrupper, hvor der er taget højde for antal præsterede årsværk i de respektive aldersgrupper.

Figur 1.7: Anmeldte arbejdsulykker 2014 fordelt på køn og aldersgrupper for kvinder og mænd og for samtlige anmeldte arbejdsulykker



### 1.6 Hvilket land kommer skadelidte fra?

**Skadelidtes statsborgerskab** på registreringstidspunktet bestemmes - ligesom alder og køn - som hovedregel ud fra CPR-nummeret. Har skadelidte intet CPR-nummer, skal statsborgerskabet oplyses ved anmeldelse.

Tabel 1.3: Anmeldte arbejdsulykker 2009-2014, fordelt på statsborgerskab (EU-gruppering) og registreringsår

Statsborger i:	2009	2010	2011	2012	2013	2014
Danmark	38.937	40.558	38.798	38.091	37.744	36.995
Gamle EU-lande - undt. Danmark (før 2004)	1.001	879	889	864	775	811
Nye EU-lande (efter 2004)	450	463	542	605	674	776
Lande uden for EU	1.524	1.496	1.433	1.434	1.409	1.427
Statsborgerskab uoplyst	606	935	861	719	749	665
<b>I alt</b>	<b>42.518</b>	<b>44.331</b>	<b>42.523</b>	<b>41.713</b>	<b>41.351</b>	<b>40.674</b>

\*) Gamle EU-lande i perioden omfatter: Tyskland, Frankrig, Italien, Belgien, Nederlandene, Luxembourg, Danmark, Irland, Storbritannien, Grækenland, Spanien, Portugal, Østrig, Finland og Sverige.

\*\*) Nye EU-lande omfatter: Tjekkiet, Estland, Cypern, Letland, Litauen, Ungarn, Malta, Polen, Slovenien, Slovakiet, Rumænien, Bulgarien og Kroatien.

Tabel 1.3 viser antallet af anmeldte arbejdsulykker 2009-2014, fordelt på skadelidtes statsborgerskab på registreringstidspunktet. Andelen af anmeldte arbejdsulykker, hvor skadelidte ikke har dansk statsborgerskab, udgør i gennemsnit ca. 7 pct. af alle anmeldte arbejdsulykker i hele perioden, og andelen af tilfælde med uoplyst statsborgerskab udgør knapt 2 pct. Uoplyst statsborgerskab kan optræde, hvis skadelidte intet CPR-nummer har, og anmelderen i anmeldelsen ikke har angivet et statsborgerskab.

## 2. Forklaringer

### 2.1 Afgrænsning af anmeldte arbejdsulykker

Ved en arbejdsulykke forstås en pludselig, uventet og skadevoldende hændelse, der sker i forbindelse med arbejdet, og som medfører personskade.

Arbejdsgiveren har pligt til at anmelde arbejdsulykker og forgiftningstilfælde, der er sket ved arbejde for arbejdsgiveren, hvis hændelsen har medført arbejdsudygtighed i én dag eller mere ud over tilskadekomstdagen, til Arbejdstilsynet. Anmeldelse skal ske senest 9 dage efter første fraværsdag.

Tilsvarende skal ejere/brugere af tekniske hjælpemidler mv. anmelde arbejdsulykker mv., der er sket ved brugen af et teknisk hjælpemiddel, til Arbejdstilsynet, selv om der ikke er tale om arbejde for en arbejdsgiver.

Arbejdstilsynet opgør arbejdsulykkerne efter det år, hvor ulykken er anmeldt og registreret, dvs. registreringsår. Årsopgørelsen omfatter de arbejdsulykker, der er anmeldt fra 1. januar 2009 til 31. december 2014. Arbejdstilsynet kan udarbejde særskilte opgørelser af arbejdsulykker efter det år, hvor ulykken er sket.

Opgørelserne omfatter anmeldte arbejdsulykker på land i Danmark. Det betyder bl.a., at arbejdsulykker til søs, i luften og i udlandet ikke er omfattet af statistikken. Der føres særskilt statistik over arbejdsulykker på off-shore anlæg.

### 2.2 Datakvalitet

Antallet af anmeldte arbejdsulykker er faldet gennem de seneste år. Det kan ikke i statistikken ses, om faldet skyldes, at der faktisk er sket færre arbejdsulykker, eller at der anmeldes færre af de arbejdsulykker, der sker. På grund af underanmeldelse er antallet af anmeldelser lavere end det reelle antal anmeldepligtige arbejdsulykker. Undersøgelser<sup>1</sup> viser, at kun ca. halvdelen af de anmeldepligtige arbejdsulykker anmeldes. Niveaueet kan variere afhængig af faktorer som skadelidtes alder, virksomhedens branche og skadens alvorlighed. Hvorvidt underanmeldelsen varierer afhængig af skadelidtes statsborgerskab, er ikke undersøgt. Ved brug af ulykestallene skal man være opmærksom på den usikkerhed, der er på grund af underrapportering.

---

<sup>1</sup>

- Arbejdsulykker. Nyt fra Danmarks Statistik nr. 451. Danmarks Statistik 1999.
- Analyse af stigning i anmeldte arbejdsulykker 2003 til 2006 – Baggrundrapport, bilag 3, Arbejdstilsynet 2008. Se: <http://www.at.dk/sw49337.asp>.
- Udredning af årsager til udviklingen i anmeldte arbejdsulykker 1996-2010 en registerbaseret undersøgelse. U Binger, J Dyreborg, JV Hansen & BL Thomsen. Det Nationale Forskningscenter for Arbejdsmiljø 2013. ISBN 978-87-7904-260-5
- Underrapportering af arbejdsulykker. LO-rapport, version 2.0: En ny vinkel på underrapportering. Lander F, Nielsen KJ, Rasmussen K, Lauritsen JM. Landsorganisationen i Danmark, 2015.

Kvaliteten af de parametre, der registreres ved anmeldelse af arbejdsulykker, varierer. På nær virksomhedens branche, som registreres automatisk, så skal anmelderen af arbejdsulykken angive de krævede oplysninger ved anmeldelsen og vælge den relevante kategori i de forskellige klassifikationer for fx skadetype og skademåde.

Det gælder for de fleste parametre, at antallet af tilfælde, hvor parameteren er uoplyst, er faldende. Det betyder, at anmelderen har svaret på det pågældende spørgsmål i anmeldelsen. Til gengæld er antallet af tilfælde, der registreres i opsamlingskategorier, såsom 'andet', steget. Det er fx tilfælde, hvor oplysning om parameteren er kendt, men hvor den ifølge anmelderen ikke kan findes som valgmulighed i anmeldesystemet. Samlet set er antallet af tilfælde, hvor parameteren er uoplyst eller registreret som 'andet', steget.

Registrering af branchen for den virksomhed, hvor skadelidte er/var ansat, sker automatisk, idet det elektroniske anmeldesystem, EASY, kender virksomheden via dens produktionsenhedsnummer, der anvendes ved login i systemet. Andelen af anmeldte arbejdsulykker med uoplyst branche er steget fra at udgøre under 2 pct. af samtlige anmeldte arbejdsulykker i 2010 til at udgøre 5 pct. i 2014. Uoplyste brancher slører billedet af udviklingen i ulykkesforekomsten for de enkelte brancher, idet det er uvist, hvor stor en andel af de uoplyste tilfælde, der retteligt hører til i en bestemt branche.

### **2.3 Definitioner mv.**

Definitionen af anvendte begreber, fx skadetype, fremgår af rapportens enkelte afsnit.

#### ***Branche og branchegruppe***

Danske virksomheder kategoriseres efter brancheklassifikationen Dansk Branchekode 2007 (DB07). DB07 er en dansk udgave af EU's standardbrancheklassifikation, Nomenclature générale des Activités économique dans les Communautés Européennes (NACE, Rev. 2.0). Den danner grundlag for inddeling af anmeldte arbejdsulykker efter branche. Arbejdstilsynet har opdelt brancherne i 36 branchegrupper, som findes her: <http://arbejdstilsynet.dk/da/brancher/arbejdstilsynets-36-branchegrupper.aspx>.

#### ***Beskæftigelsestal og beregning af ulykkesincidens***

Anvendte beskæftigelsestal (bilagstabel A8) stammer fra Danmarks Statistiks registerbaserede arbejdsstyrkestatistik (RAS), som er en opgørelse over antallet af personer, der ultimo november måned var i beskæftigelse, og som havde bopæl i Danmark pr. 1. januar. Beskæftigelsestallene omfatter personernes hovedbeskæftigelse for såvel ansatte som selvstændige. Med RAS 2013 er datagrundlaget for den registerbaserede arbejdsstyrkestatistik revideret tilbage til og med 2008. I den nye opgørelse øges den samlede beskæftigelse med ca. 20.000 personer, i forhold til hvis opgørelsen var foretaget på det hidtidige datagrundlag, som blev anvendt i Arbejdstilsynets Årsopgørelse 2013.

Incidenser for anmeldte arbejdsulykker er beregnet ved at sammenholde antal anmeldte arbejdsulykker til Arbejdstilsynet med beskæftigelsestal fra Danmarks Statistik. Årets ulykkesincidens beregnes således ved at sætte antallet af årets anmeldte arbejdsulykker i forhold til antallet af beskæftigede i november året før. I årsopgørelsen er incidenser angivet som antallet af anmeldte arbejdsulykker pr. 10.000 beskæftigede for de enkelte år. Til belysning af langsigtede tendenser i udviklingen af antallet af anmeldte arbejdsulykker i forhold til beskæftigelsen har denne metode vist sig velegnet i analysearbejdet. Den afspejler dog ikke ændringer i beskæftigelsen over kort tid.

### 3. Bilag A: Baggrundstabeller

Tabel A1: Anmeldte arbejdsulykker 2009-2014 fordelt på skadetyper (14 grupper) og registreringsår

Skadetype (14 grupper)	2009	2010	2011	2012	2013	2014
Død	44	39	40	40	36	37
Mistet legemsdel	166	166	155	145	138	152
Knoglebrud	3.839	4.431	4.289	4.187	4.197	4.026
Ledscred, forstuvninger mv.	17.719	18.885	17.845	17.492	17.036	16.822
Sårskade	5.689	5.337	5.538	5.267	5.267	5.229
Bløddelsskade	2.957	2.724	2.330	2.121	1.688	1.505
Hjernerystelse og indre skade	1.301	1.574	1.541	1.482	1.508	1.587
Termisk skade	469	523	500	480	503	513
Ætsning (kemisk)	130	129	98	94	108	91
Forgiftning og infektion	379	420	319	367	337	375
Skade som følge af lyd, vibrationer og tryk	213	259	365	368	367	423
Chok	1.994	1.981	1.799	2.041	2.098	2.220
Øvrige skader	1.024	1.235	1.191	1.190	1.349	1.334
Andre oplyste skader	4.171	5.102	5.836	6.039	5.764	5.217
Skadetype uoplyst	2.423	1.526	677	400	955	1.143
<b>I alt</b>	<b>42.518</b>	<b>44.331</b>	<b>42.523</b>	<b>41.713</b>	<b>41.351</b>	<b>40.674</b>

Tabel A2: Anmeldte arbejdsulykker 2009-2014 fordelt på skadetyper (23 grupper) og registreringsår

Skadetype (23 grupper)	2009	2010	2011	2012	2013	2014
Død	44	39	40	40	36	37
Amputation af finger, fingre	139	147	138	131	109	129
Amputation af håndled, hånd	6	2	3	2	1	3
Amputation af nedre ekstremiteter	6	6	6	5	8	8
Amputation af andre kropsdele	15	11	8	7	20	12
Knoglebrud på øvre ekstremiteter	2.094	2.440	2.336	2.284	2.247	2.088
Knoglebrud på nedre ekstremiteter	1.251	1.440	1.411	1.331	1.450	1.381
Knoglebrud på andre kropsdele	494	551	542	572	500	557
Forstuvning af øvre ekstremiteter	4.319	4.612	4.469	4.428	4.254	4.246
Forstuvning af nedre ekstremiteter	5.971	6.263	5.952	5.852	5.877	5.804
Forstuvning af ryg og rygrad	5.965	6.276	5.807	5.620	5.344	5.199
Forstuvning af andre kropsdele	1.464	1.734	1.617	1.592	1.561	1.573
Sårskade på finger, fingre	2.525	2.239	2.292	2.263	2.214	2.076
Sårskade på håndled, hånd	880	869	842	823	824	878
Sårskade på nedre ekstremiteter	795	714	758	671	721	737
Sårskade på andre kropsdele	1.489	1.515	1.646	1.510	1.508	1.538
Termisk skade	468	521	500	479	501	512
Bløddelsskade på øvre ekstremiteter	896	872	771	677	524	473
Bløddelsskade på nedre ekstremiteter	781	703	545	548	399	364
Bløddelsskade på andre kropsdele	1.280	1.149	1.014	896	765	668
Ætsning	130	129	98	94	108	91
Forgiftning	379	420	319	367	337	375
Uoplyst og andet	11.127	11.679	11.409	11.521	12.043	11.925
<b>I alt</b>	<b>42.518</b>	<b>44.331</b>	<b>42.523</b>	<b>41.713</b>	<b>41.351</b>	<b>40.674</b>

Tabel A3: Anmeldte arbejdsulykker 2014 fordelt på skadetyper (14 grupper) og køn

Skadetype (14 grupper)	Kvinder	Mænd	Uoplyst køn	I alt
Død	3	34		37
Mistet legemsdel	16	134	2	152
Knoglebrud	1.410	2.597	19	4.026
Ledscred, forstuvninger mv.	7.768	9.017	37	16.822
Sårskade	1.372	3.837	20	5.229
Bløddelskade	633	871	1	1.505
Hjernerystelse og indre skade	856	728	3	1.587
Termisk skade	211	297	5	513
Ætsning (kemisk)	23	68		91
Forgiftning og infektion	144	231		375
Skade som følge af lyd, vibrationer og tryk	133	290		423
Chok	1.511	705	4	2.220
Øvrige skader	618	712	4	1.334
Andre oplyste skader	2.010	3.187	20	5.217
Skadetype uoplyst	382	744	17	1.143
<b>I alt</b>	<b>17.090</b>	<b>23.452</b>	<b>132</b>	<b>40.674</b>

Tabel A4: Anmeldte arbejdsulykker 2014 fordelt på skademåde og køn

Skademåde	Kvinder	Mænd	Uoplyst køn	I alt
Akut/kortvarig kontakt med elspænding, temperaturer, farlige stoffer	307	559	2	868
Druknet, begravet, omsluttet af med iltmangel til følge	6	15		21
Lodret bevægelse, fald	1.791	2.411	12	4.214
Vandret bevægelse, fald og snublen	1.460	1.739	7	3.206
Andre typer fald, støden imod	2.020	2.464	11	4.495
Klemmt, mast mv.	693	1.978	10	2.681
Ramt af genstand og/eller person i bevægelse, kolliderer med	1.878	3.428	21	5.327
Kontakt med skarp, spids, grov eller ru genstand	727	2.554	12	3.293
Akut fysisk overbelastning af legemet eller dele heraf	4.763	4.891	20	9.674
Akut psykisk overbelastning	1.075	404	2	1.481
Bid, spark mv. (fra mennesker eller dyr)	872	463	1	1.336
Uoplyst og andet	1.498	2.546	34	4.078
<b>I alt</b>	<b>17.090</b>	<b>23.452</b>	<b>132</b>	<b>40.674</b>

Tabel A5: Anmeldte arbejdsulykker 2009-2014 fordelt på skademåde og registreringsår

Skademåde (grupperet og alle)	2009	2010	2011	2012	2013	2014
Skademåde uoplyst, i alt	989	369	121	128	940	1.086
00 Ingen oplysninger	989	369	121	128	940	1.086
Akut/kortvarig kontakt med elspænding, temperaturer, farlige stoffer, i alt	1.067	1.048	872	864	860	868
11 Akut/kortvarig kontakt med svejsøbue, lysbue	23	33	33	27	25	16
12 Akut/kortvarig direkte kontakt med elektricitet, modtagelse af elektrisk ladning i kroppen	148	134	113	121	96	98
13 Akut/kortvarig kontakt med åbne flammer, med varme eller med brændende genstande eller omgivelser	345	299	294	282	275	289
14 Akut/kortvarig kontakt med kolde/frosne genstande/omgivelser	15	29	31	24	24	22
15 Akut/kortvarig kontakt med farlige stoffer (kemiske eller biologiske) ved indånding gennem næse eller mund	144	99	77	90	83	110
16 Akut/kortvarig kontakt med farlige stoffer på/gennem hud og øjne	279	228	208	195	189	178
17 Akut/kortvarig kontakt med farlige stoffer gennem fordøjelsessystemet, sluge eller spise	9	85	12	14	15	10
19 Andre typer akut eller kortvarig kontakt med elspænding, temperaturer, farlige stoffer, som ikke er anført her	104	141	104	111	153	145
Druknet, begravet, omsluttet af med iltmangel til følge, i alt	12	13	28	19	12	21
21 Druknet i væske med iltmangel til følge			1	4	2	
22 Begravet under fast materiale (ikke væske, gasser eller luftbårne partikler) med iltmangel til følge	2	2	3	1	1	3
23 Omsluttet af, indhyllet i gasser eller luftbårne partikler med iltmangel til følge	6	6	17	12	6	11
29 Andre typer skademåder hvor tilskadekomne drukner, begravnes, omsluttet af med iltmangel til følge, som ikke er anført her.	4	5	7	2	3	7
Fald, stød imod en stationær genstand - tilskadekomne er i bevægelse, i alt	18.657	21.195	19.935	18.576	17.890	17.242
31 Lodret bevægelse, fald, stødt på/mod	6.153	7.408	6.763	5.840	4.753	4.214
32 Vandret bevægelse, stødt på/mod (tilskadekomne er i bevægelse, genstand er ikke i bevægelse)	2.433	3.201	3.189	3.056	1.911	1.779
74 Akut overbelastning ved snublen/vrikken om/træden forkert	1.681	1.378	1.097	1.004	1.338	1.427
39 Andre typer fald, stød imod en stationær genstand - tilskadekomne er i bevægelse -, som ikke er anført her.	2.072	2.998	2.737	2.705	4.581	4.495
Ramt af genstand og/eller person i bevægelse, kolliderer med, i alt	6.318	6.210	6.149	5.971	5.307	5.327
41 Ramt af udslynget genstand (tilskadekomne er ikke i bevægelse)	760	834	752	792	549	514
42 Ramt af faldende genstand (tilskadekomne er ikke i bevægelse)	1.816	1.672	1.631	1.579	1.326	1.296
43 Ramt af svingende genstand (tilskadekomne er ikke i bevægelse)	525	477	558	548	520	584
44 Ramt af roterende, bevægende, rullende genstand (herunder også køretøjer) (tilskadekomne er ikke i bevægelse)	635	685	669	603	458	472
45 Kolliderer med en genstand, inklusive køretøjer eller med en person i bevægelse (tilskadekomne er i bevægelse)	1.352	1.304	1.176	1.253	987	994
49 Andre typer skademåder, hvor tilskadekomne rammes af genstand og-eller person i bevægelse, kolliderer med, som ikke er anført her.	1.230	1.238	1.363	1.196	1.467	1.467
Kontakt med skarp, spids, grov eller ru genstand, i alt	3.515	3.335	3.400	3.311	3.244	3.293
51 Kontakt med skærende genstand (kniv eller klinge)	1.978	1.904	1.862	1.732	1.611	1.589
52 Kontakt med spids genstand (søm eller spids genstand)	515	411	442	469	407	391
53 Kontakt med ru genstand	118	134	140	126	107	103
59 Andre typer kontakt med skarp, spids, grov eller ru genstand, som ikke er anført her.	904	886	956	984	1.119	1.210
Klemt, mast mv., i alt	2.690	2.503	2.546	2.573	2.707	2.681
61 Klemt, mast i	485	366	316	319	270	271
62 Klemt, mast under	429	388	431	411	479	460
63 Klemt, mast mellem	1.524	1.480	1.510	1.532	1.527	1.535
69 Andre typer skademåder hvor tilskadekomne klemmes, mases etc., som ikke er anført her.	252	269	289	311	431	415
Akut fysisk overbelastning af legemet eller dele heraf, i alt	9.474	9.209	8.921	9.185	9.636	9.674
71 Akut overbelastning ved løft af	3.067	2.943	2.671	2.813	2.693	2.602
72 Akut overbelastning ved skub/træk af	1.430	1.544	1.618	1.619	1.778	1.754
73 Akut overbelastning ved vridning/drejning	3.086	2.852	2.938	2.972	3.315	3.349
75 Akut overbelastning ved gribning af (fx Patient)	588	544	492	508	552	619
76 Akut overbelastning pga. stråler og lys	10	6	7	6	9	8
77 Akut overbelastning pga. lyde og tryk	72	93	89	105	115	135
79 Andre typer akut overbelastning af legemet eller dele heraf, psykisk overbelastning, som ikke er anført her.	1.221	1.227	1.106	1.162	1.174	1.207
Akut psykisk overbelastning, i alt	1.431	1.336	1.105	1.264	1.408	1.481
78 Akut psykisk overbelastning, psykisk chok	1.431	1.336	1.105	1.264	1.408	1.481
Bid, spark mv. (fra mennesker eller dyr), i alt	1.183	1.180	1.165	1.234	1.268	1.336
81 Bidt af (fx: dyr, person)	145	132	146	119	109	119
82 Stik af (fx insekter, fisk o.l.)	39	32	32	41	50	32
83 Slag, spark, skaller, kvælertag	816	842	805	862	861	946
89 Andre typer bid, spark etc. - fra dyr og personer -, som ikke er anført her.	183	174	182	212	248	239
Anden skademåde, i alt	3.500	4.143	4.430	4.559	3.386	2.992
99 Anden kontakt/skademåde, der ikke er anført i denne klassifikation	3.500	4.143	4.430	4.559	3.386	2.992
<b>Ialt</b>	<b>42.518</b>	<b>44.331</b>	<b>42.523</b>	<b>41.713</b>	<b>41.351</b>	<b>40.674</b>



Tabel A6: Antal og beregnet incidens 2009-2014 for alle anmeldte arbejdsulykker og for arbejdsulykker med mindst 3 ugers forventet arbejdsdygtighed, fordelt på branchegruppe (36 grupper) og registreringsår

Branchegruppe (37 grupper)	Alle anmeldte arbejdsulykker										Incidens (alle ulykker)										Anmeldte alvorlige arbejdsulykker										Incidens (alvorlige ulykker)									
	2009	2010	2011	2012	2013	2014	Sum	2009	2010	2011	2012	2013	2014	Sum	2009	2010	2011	2012	2013	2014	Sum	2009	2010	2011	2012	2013	2014	Sum	2009	2010	2011	2012	2013	2014						
	01 Anlægsarbejde	640	671	644	667	639	628	3.889	335	387	373	359	349	339	133	156	142	164	163	138	896	70	90	82	88	89	74	70	90	82	88	89	74							
02 Opførelse og nedrivning af byggeni	2.310	2.187	2.374	2.469	2.360	2.310	14.010	248	275	311	316	311	313	555	571	684	704	611	623	3.748	60	72	90	90	81	85	60	72	90	90	81	85								
03 Færdiggørelse af byggeni	1.719	1.659	1.664	1.680	1.698	1.650	10.070	247	262	279	280	283	282	346	371	362	372	410	363	2.224	50	59	61	62	68	62	50	59	61	62	68	62								
04 Butikker	2.079	2.222	2.289	2.173	2.043	2.005	12.811	81	90	93	89	84	82	414	472	496	461	435	392	2.670	16	19	20	19	18	16	16	19	20	19	18	16								
05 Engros	1.872	1.654	1.553	1.486	1.459	1.460	9.484	111	108	102	96	94	94	370	373	378	350	377	342	2.190	22	24	25	23	24	22	22	24	25	23	24	22								
06 Elektronik	311	297	275	288	237	278	1.686	84	94	89	93	80	96	41	45	44	34	41	35	240	11	14	14	11	14	12	11	14	14	11	14	12								
07 Energi og råstoffer	212	227	168	125	134	90	956	123	138	109	78	80	62	42	40	41	24	26	20	193	24	24	27	15	16	14	24	24	27	15	16	14								
08 Installation og reparation af maskiner og udstyr	194	173	192	190	210	187	1.146	145	143	164	160	177	156	53	48	60	45	53	53	312	40	40	51	38	45	44	40	40	51	38	45	44								
09 Kemi og medicin	414	377	327	315	297	315	2.045	137	127	112	107	99	101	55	34	44	39	28	33	233	18	11	15	13	9	11	18	11	15	13	9	11								
10 Metal og maskiner	2.593	2.275	2.372	2.278	2.100	2.126	13.744	220	241	256	243	231	239	417	402	415	385	349	350	2.318	35	43	45	41	38	39	35	43	45	41	38	39								
11 Plast, glas og beton	893	774	782	692	682	652	4.475	223	232	246	214	213	204	122	137	123	117	115	107	721	30	41	39	36	36	33	30	41	39	36	36	33								
12 Tekstil og papir	202	226	148	162	149	174	1.061	138	188	133	150	143	171	32	31	27	23	23	25	161	22	26	24	21	22	25	22	26	24	21	22	25								
13 Transportmidler	566	546	504	560	554	538	3.268	175	191	181	195	201	198	101	102	129	124	136	98	690	31	36	46	43	49	36	31	36	46	43	49	36								
14 Træ og møbler	551	468	452	410	375	363	2.619	216	228	246	230	216	217	102	80	76	80	80	65	483	40	39	41	45	46	39	40	39	41	45	46	39								
15 Film, presse og bøger	193	183	145	165	155	123	964	42	43	35	40	38	30	35	49	40	48	28	25	225	8	11	10	12	7	6	8	11	10	12	7	6								
16 IT og telekommunikation	200	211	165	155	168	136	1.035	30	33	26	24	26	21	34	44	29	26	30	29	192	5	7	4	4	5	4	5	7	4	4	5	4								
17 Kontor	3.420	4.439	5.555	5.046	5.518	4.610	28.588	75	101	125	115	126	103	773	976	1.115	1.016	1.075	915	5.870	17	22	25	23	24	20	17	22	25	23	24	20								
18 Landbrug, skovbrug og fiskeri	833	843	820	868	880	873	5.117	99	105	106	114	115	114	284	320	312	341	353	345	1.955	34	40	40	45	46	45	34	40	40	45	46	45								
19 Slagterier	1.093	1.228	1.072	937	867	817	6.014	595	666	609	529	508	483	97	127	107	101	93	107	632	53	69	61	57	54	63	53	69	61	57	54	63								
20 Nærings- og nydelsesmidler	1.203	1.021	933	814	824	790	5.585	268	251	243	221	231	219	165	146	140	118	131	106	806	37	36	36	32	37	29	37	36	36	32	37	29								
21 Polit, beredskab og fængsler	1.123	1.533	1.419	1.628	1.868	1.755	9.326	180	240	224	261	301	293	241	317	277	336	459	411	2.041	39	50	44	54	74	69	39	50	44	54	74	69								
22 Religiøse institutioner og begravelsesvæsen	152	151	169	161	166	122	921	77	75	83	80	84	62	36	45	60	38	48	40	267	18	22	30	19	24	20	18	22	30	19	24	20								
23 Vand, kloak og affald	527	635	509	521	486	504	3.182	451	548	460	453	432	451	80	96	114	79	80	88	537	68	83	103	69	71	79	68	83	103	69	71	79								
24 Frisører og anden personlig pleje	44	32	29	40	36	40	221	26	19	17	23	21	23	20	10	9	13	18	21	91	12	6	5	8	11	12	12	6	5	8	11	12								
25 Hotel og camping	231	195	222	197	211	221	1.277	114	107	123	111	119	123	41	44	59	44	57	48	293	20	24	33	25	32	27	20	24	33	25	32	27								
26 Kultur og sport	717	737	750	741	755	881	4.581	144	145	148	145	148	169	310	296	338	342	322	415	2.023	62	58	67	67	63	79	62	58	67	67	63	79								
27 Rengøring	1.236	1.361	1.144	1.231	1.240	1.211	7.423	194	216	185	201	201	193	261	302	215	280	269	260	1.587	41	48	35	46	44	42	41	48	35	46	44	42								
28 Restauranter og bærer	575	603	616	622	637	594	3.647	86	92	92	87	86	77	137	138	131	154	150	152	862	21	21	20	22	20	20	21	21	20	22	20	20								
29 Transport af gods	2.594	2.876	2.729	2.372	2.473	2.216	15.260	291	358	338	276	302	266	403	506	506	494	492	480	2.881	45	63	63	57	60	58	45	63	63	57	60	58								
30 Transport af passagerer	1.419	1.306	1.252	1.105	988	958	7.028	331	309	288	267	244	251	141	200	198	179	171	183	1.072	33	47	46	43	42	48	33	47	46	43	42	48								
31 Daginstitutioner	2.049	2.275	1.906	1.954	1.905	1.962	12.051	134	143	120	124	123	128	416	460	379	377	356	342	2.330	27	29	24	24	23	22	27	29	24	24	23	22								
32 Døgninstitutioner og hjemmepleje	5.252	5.452	4.414	3.988	3.553	3.969	26.628	284	287	238	221	201	222	1.015	1.027	872	831	660	707	5.112	55	54	47	46	37	40	55	54	47	46	37	40								
33 Hospitaller	1.725	1.746	1.444	1.556	1.575	1.617	9.663	155	152	127	138	140	141	286	271	253	242	255	258	1.565	26	24	22	22	23	22	26	24	22	22	23	22								
34 Læger, tandlæger og dyrlæger	277	320	284	279	299	259	1.718	47	52	46	44	45	40	68	86	71	60	67	51	403	12	14	11	11	9	10	12	14	11	11	9	10	8							
35 Undervisning	2.149	2.540	2.239	2.158	1.776	1.993	12.855	117	136	119	116	97	108	448	471	436	423	388	381	2.547	24	25	23	23	21	21	24	25	23	23	21	21								
36 Universiteter og forskning	158	194	192	202	186	177	1.109	36	42	39	41	36	33	27	30	37	39	27	22	182	6	6	8	8	5	4	6	6	8	8	5	4								
37 Uoplyst og andet	792	694	771	1.478	1.848	2.070	7.653	151	121	63	143	301	344	151	121	63	143	301	344	1.123	162	189	123	310	658	694	162	189	123	310	658	694								
<b>Alle ulykker / samlet incidens</b>	<b>42.518</b>	<b>44.331</b>	<b>42.523</b>	<b>41.713</b>	<b>41.351</b>	<b>40.674</b>	<b>253.110</b>	<b>150</b>	<b>163</b>	<b>157</b>	<b>155</b>	<b>154</b>	<b>151</b>	<b>8.252</b>	<b>8.944</b>	<b>8.782</b>	<b>8.646</b>	<b>8.677</b>	<b>8.374</b>	<b>51.675</b>	<b>29</b>	<b>33</b>	<b>33</b>	<b>32</b>	<b>32</b>	<b>29</b>	<b>33</b>	<b>33</b>	<b>32</b>	<b>32</b>	<b>31</b>									

Tabel A7: Anmeldte arbejdsulykker 2009-2014 fordelt på køn, 17 aldersgrupper og registreringsår

Aldersgrupper (17 grupper)		2009	2010	2011	2012	2013	2014
<b>Kvinder</b>	0 - 9 år	1				1	
	10 - 12 år	2	3	4	1	3	
	13 - 14 år	10	27	7	11	9	15
	15 år	17	19	23	23	25	15
	16 - 17 år	185	175	174	186	143	158
	18 - 24 år	1.982	1.824	1.758	1.623	1.658	1.741
	25 - 29 år	1.587	1.624	1.487	1.382	1.372	1.438
	30 - 34 år	1.811	1.885	1.770	1.636	1.605	1.547
	35 - 39 år	2.125	2.244	2.115	2.022	1.891	1.890
	40 - 44 år	2.385	2.471	2.383	2.215	2.144	2.144
	45 - 49 år	2.419	2.722	2.555	2.589	2.455	2.428
	50 - 54 år	2.374	2.544	2.341	2.437	2.435	2.369
	55 - 59 år	2.020	2.231	2.162	2.027	2.170	2.216
	60 - 64 år	685	845	812	849	840	936
	65 - 69 år	102	125	122	142	165	139
	70 - 74 år	10	23	21	23	27	32
	75 + år	14	19	18	15	12	20
	Alder uoplyst	5	3	1			2
<b>I alt, kvinder</b>		<b>17.734</b>	<b>18.784</b>	<b>17.753</b>	<b>17.181</b>	<b>16.955</b>	<b>17.090</b>
<b>Mænd</b>	0 - 9 år	2	2				
	10 - 12 år	2	2	3	1		
	13 - 14 år	24	16	16	12	15	11
	15 år	31	29	29	26	30	20
	16 - 17 år	301	247	306	266	240	219
	18 - 24 år	3.175	3.038	2.918	2.945	3.051	3.023
	25 - 29 år	2.404	2.466	2.382	2.334	2.379	2.384
	30 - 34 år	2.787	2.776	2.674	2.576	2.393	2.297
	35 - 39 år	3.049	3.158	3.002	2.877	2.868	2.671
	40 - 44 år	3.367	3.348	3.271	3.057	3.053	2.826
	45 - 49 år	3.079	3.358	3.256	3.360	3.355	3.032
	50 - 54 år	2.549	2.909	2.858	2.862	2.875	2.879
	55 - 59 år	2.405	2.458	2.474	2.557	2.380	2.358
	60 - 64 år	1.169	1.303	1.178	1.178	1.237	1.290
	65 - 69 år	189	241	234	297	270	311
	70 - 74 år	45	50	53	77	58	63
	75 + år	18	35	32	35	50	65
	Alder uoplyst	1	2		1	3	3
<b>I alt, mænd</b>		<b>24.597</b>	<b>25.438</b>	<b>24.686</b>	<b>24.461</b>	<b>24.257</b>	<b>23.452</b>
<b>Køn uoplyst, i alt</b>		<b>187</b>	<b>109</b>	<b>84</b>	<b>71</b>	<b>139</b>	<b>132</b>
<b>Alle</b>	0 - 9 år	3	2			1	
	10 - 12 år	4	5	7	2	3	
	13 - 14 år	34	43	23	23	24	26
	15 år	48	48	52	49	55	35
	16 - 17 år	486	422	480	452	383	377
	18 - 24 år	5.157	4.862	4.676	4.568	4.709	4.764
	25 - 29 år	3.991	4.090	3.869	3.716	3.751	3.822
	30 - 34 år	4.598	4.661	4.444	4.212	3.998	3.844
	35 - 39 år	5.174	5.402	5.117	4.899	4.759	4.561
	40 - 44 år	5.752	5.819	5.654	5.272	5.197	4.970
	45 - 49 år	5.498	6.080	5.811	5.949	5.810	5.460
	50 - 54 år	4.923	5.453	5.199	5.299	5.310	5.248
	55 - 59 år	4.425	4.689	4.636	4.584	4.551	4.574
	60 - 64 år	1.854	2.148	1.990	2.027	2.078	2.226
	65 - 69 år	291	366	356	439	435	450
	70 - 74 år	55	73	74	100	85	95
	75 + år	33	54	51	50	63	88
Alder uoplyst	192	114	84	72	139	134	
<b>I alt</b>		<b>42.518</b>	<b>44.331</b>	<b>42.523</b>	<b>41.713</b>	<b>41.351</b>	<b>40.674</b>

Tabel A8: Antal beskæftigede\* 2008-2013 fordelt på branchegruppe (36 grupper) og registreringsår.

Branchegruppe (36 grupper)	2008	2009	2010	2011	2012	2013
01 Anlægsarbejde	19.091	17.321	17.269	18.557	18.299	18.545
02 Opførelse og nedrivning af byggeri	93.250	79.598	76.382	78.045	75.867	73.725
03 Færdiggørelse af byggeri	69.611	63.243	59.617	59.914	60.102	58.481
04 Butikker	258.239	246.291	246.537	244.832	242.649	243.895
05 Engros	168.329	152.579	152.942	154.536	156.004	154.875
06 Elektronik	36.828	31.665	30.747	30.806	29.608	29.000
07 Energi og råstoffer	17.207	16.467	15.471	16.001	16.752	14.450
08 Installation og reparation af maskiner og udstyr	13.367	12.138	11.699	11.887	11.878	11.989
09 Kemi og medicin	30.199	29.580	29.265	29.391	30.095	31.304
10 Metal og maskiner	117.801	94.546	92.836	93.632	91.049	88.792
11 Plast, glas og beton	40.066	33.350	31.824	32.404	32.082	31.954
12 Tekstil og papir	14.603	12.008	11.137	10.778	10.398	10.157
13 Transportmidler	32.254	28.637	27.903	28.714	27.621	27.109
14 Træ og møbler	25.542	20.510	18.367	17.797	17.372	16.742
15 Film, presse og bøger	45.725	42.680	41.767	40.848	40.341	40.479
16 IT og telekommunikation	66.573	63.978	64.670	65.342	65.630	65.684
17 Kontor	457.274	440.625	443.190	438.566	439.537	446.962
18 Landbrug, skovbrug og fiskeri	83.944	80.424	77.098	75.898	76.326	76.645
19 Slagterier	18.372	18.441	17.596	17.702	17.068	16.910
20 Nærings- og nydelsesmidler	44.896	40.657	38.422	36.913	35.729	36.070
21 Politi, beredskab og fængsler	62.485	63.977	63.223	62.431	61.986	59.948
22 Religiøse institutioner og begravelsesvæsen	19.808	20.008	20.242	20.129	19.773	19.574
23 Vand, kloak og affald	11.686	11.588	11.073	11.499	11.261	11.178
24 Frisører og anden personlig pleje	17.243	17.021	17.207	17.075	16.932	17.203
25 Hotel og camping	20.245	18.303	18.102	17.709	17.740	18.007
26 Kultur og sport	49.649	50.750	50.768	50.928	50.982	52.248
27 Rengøring	63.858	63.084	61.856	61.142	61.835	62.610
28 Restauranter og barer	66.490	65.369	67.100	71.501	74.091	76.853
29 Transport af gods	89.217	80.334	80.625	86.013	81.777	83.373
30 Transport af passagerer	42.931	42.230	43.469	41.309	40.464	38.181
31 Daginstitutioner	153.112	158.912	159.396	157.145	155.381	153.828
32 Døgninstitutioner og hjemmepleje	184.649	190.006	185.654	180.555	176.769	178.695
33 Hospitaler	111.547	114.881	114.116	112.397	112.858	114.667
34 Læger, tandlæger og dyrlæger	59.106	61.027	62.245	63.350	65.983	65.463
35 Undervisning	183.358	187.333	187.425	185.703	183.465	184.700
36 Universiteter og forskning	43.812	46.697	49.178	49.235	51.509	53.796
37 Uoplyst branche	9.314	6.412	5.134	4.619	4.573	4.955
<b>Alle beskæftigede</b>	<b>2.841.681</b>	<b>2.722.670</b>	<b>2.701.552</b>	<b>2.695.303</b>	<b>2.681.786</b>	<b>2.689.047</b>

\*) Kilde: Danmarks Statistiks Forskerdatabase 2014. Se beskrivelse side 18.